

YÖNETMELİK

Çevre ve Orman Bakanlığından:

**DENİZ ÇEVRESİNİN PETROL VE DİĞER ZARARLI MADDELERLE
KİRLENMESİNDE ACİL DURUMLARDA MÜDAHALE VE
ZARARLARIN TAZMİNİ ESASLARINA DAİR
KANUNUN UYGULAMA YÖNETMELİĞİ**

(17.10.2017 TARİH VE 30213 SAYILI RESMÎ GAZETEDEKİ DEĞİŞİKLİK İLE BİRLİKTE)

BİRİNCİ BÖLÜM

Amaç, Kapsam, Dayanak ve Tanımlar

Amaç ve kapsam

MADDE 1 – (1) Bu Yönetmeliğin amacı; Deniz Çevresinin Petrol ve Diğer Zararlı Maddelerle Kirlenmesinde Acil Durumlarda Müdahale ve Zararların Tazmini Esaslarına Dair Kanun hükümlerinin etkin olarak uygulanmasını sağlayacak prensipleri ve uygulamaya yönelik alınacak tedbirleri, Kanun’da belirtilen hususlarda yetki, görev ve sorumluluklar ile uygulamaya ilişkin usul ve esasları belirlemektir.

Dayanak

MADDE 2 – (1) Bu Yönetmelik, 3/3/2005 tarihli ve 5312 sayılı Deniz Çevresinin Petrol ve Diğer Zararlı Maddelerle Kirlenmesinde Acil Durumlarda Müdahale ve Zararların Tazmini Esaslarına Dair Kanununun 24 üncü maddesi ile 9/8/1983 tarihli ve 2872 sayılı Çevre Kanununun 8, 9, 12, 13, 15, 20 ve 28 inci maddelerine dayanılarak hazırlanmıştır.

Tanımlar

MADDE 3 – (1) Bu Yönetmelikte yer alan;

a) Acil müdahale birimi: Acil müdahale plânları çerçevesinde koruyucu önlemleri uygulamak veya uygulatmak, kirliliği önlemek veya önletmek, ortadan kaldırmak veya kaldırtmak, çıkacak yangınları söndürmek veya söndürtmek amacıyla oluşturulmuş, yetkilendirilmiş, donatılmış birimi,

b) Acil müdahale merkezleri: Acil müdahale planları çerçevesinde oluşturulmuş ve bu planların uygulanması için bir müdahale, operasyon ve koordinasyon merkezi olarak hizmet veren, günün 24 saati çalışan ve haberleşme ekipmanı ve müdahale ekipleri de dahil olmak üzere gereken uygun personel, ekipman ve malzeme ile donatılmış ulusal acil müdahale merkezi ile bölgesel acil müdahale merkezlerini,

c) Acil müdahale plânı: Müdahale faaliyetleri kapsamında teşkilatlanmayı, yetki, görev ve sorumlulukları, yapılacak işlemleri, hazırlıklı olma, müdahale imkân ve kabiliyetleri ile diğer hususları içeren ulusal, bölgesel ve yerel düzeydeki plânları,

ç) Bakanlık: Çevre ve Orman Bakanlığını,

d) Çevre korunması: Çevresel değerlerin ve ekolojik dengenin tahribini, bozulmasını ve yok olmasını önlemeye, mevcut bozulmaları gidermeye, çevreyi iyileştirmeye ve geliştirmeye, çevre kirliliğini önlemeye yönelik çalışmaların bütünü,

e) Çok taraflı uluslararası acil müdahale planları: Karadeniz Acil Durum Planı veya uygulama alanlarını ilgilendiren ve Türkiye’nin katılımcı devlet olarak yer aldığı herhangi diğer bölgesel acil müdahale planlarını,

f) Destek Grubu: Petrol ve diğer zararlı maddelerden kaynaklanan deniz kirliliğine müdahale operasyonları sırasında operasyon gruplarına teknik ve finansman desteği sağlayan teknik grup, çevre grubu ile idari ve mali grubu,

g) Diğer zararlı maddeler: 3/5/1990 tarihli ve 90/442 sayılı Bakanlar Kurulu kararıyla onaylanan Denizlerin Gemiler Tarafından Kirlenmesinin Önlenmesine Ait Uluslararası Sözleşmenin (MARPOL 73/78) II nci ekinin II nci ve III üncü eklentilerinde listelenmiş maddeler ile bu liste ile sınırlı olmaksızın deniz ortamına karıştığında kirlenme yaratan radyoaktif maddeler hariç her türlü maddeyi,

ğ) Garantör: Kanunda belirtilen hükümlere göre sorumlu taraf adına, sorumlu taraf dışında zararların tazminine ilişkin malî sorumluluk üstlenen ve malî sorumluluk belgesini sağlayan kişi, kuruluş veya devleti,

h) Hazırlıklı olma: Olayda acil ve etkin bir önlem almak ve olaydan kaynaklanabilecek zararı en aza indirmek amacıyla müdahale etme kabiliyetine sahip her türlü araç, gereç, donanım, malzeme ve eğitilmiş insan gücünü hazır bulundurma hâlini,

ı) İdare: Olayın seviyesi ve meydana geldiği yere göre olaya müdahaleden sorumlu Bakanlık, Müsteşarlık, sorumlu vali, kıyı tesisi veya gemi işleticisini,

i) Kanun: 3/3/2005 tarihli ve 5312 sayılı Deniz Çevresinin Petrol ve Diğer Zararlı Maddelerle Kirlenmesinde Acil Durumlarda Müdahale ve Zararların Tazmini Esaslarına Dair Kanunu,

j) Kıyı tesisi: Açık deniz tesisleri ve boru hatları da dahil, kıyıda veya kıyıya yakın bölgelerde denizlerin petrol ve diğer zararlı maddelerle kirlenmesine yol açabilecek faaliyetleri icra eden tesisi,

k) Kıyı tesisi işleticisi: Kıyı tesisinde işletici olarak faaliyette bulunan gerçek veya tüzel kişiyi,

l) Kirlenme: Olay sonucunda, petrol ve diğer zararlı maddelerin; canlı kaynaklara ve deniz yaşamına zarar verecek, insan sağlığı için tehlike oluşturacak, balıkçılık ve denizlerin diğer yasal amaçlarla kullanımı da dahil olmak üzere, denizcilik faaliyetlerini engelleme, deniz suyunun niteliğini değiştirme ve ekolojik dengeyi bozma gibi zararlı etkiler yaratacak şekilde deniz çevresine karışması,

m) Koruyucu önlem: Bir olayın meydana gelmesinden sonra ortaya çıkabilecek muhtemel kirlenmeyi önlemek veya sınırlı tutmak amacıyla alınan tedbirleri,

n) Müdahale: Bir olayın meydana gelmesinden sonra ortaya çıkan kirliliğin neden olacağı zararı azaltmak, gidermek, sınırlandırmak amacıyla icra edilen faaliyetleri veya koruyucu önlemlerin uygulanmasını,

- o) Müsteşarlık: Denizcilik Müsteşarlığını,
- ö) Olay: Acil müdahale plânlarının uygulanmasını veya acil müdahaleyi gerektiren çarpışma, kırılma, yangın, patlama veya diğer nedenlerle gemilerden veya kıyı tesislerinden kaynaklanan kirlenme veya zarar ortaya çıkaran veya ortaya çıkma tehlikesi yaratan bir durumu,
- p) Operasyon grubu: Petrol ve diğer zararlı maddelerden kaynaklanan deniz kirliliğine müdahale operasyonları olan kurtarma, sınırlama ve toplama, havadan gözetim, atık yönetimi, müdahale ekipmanları, gemiler ve tekneler, personel yönetimi, emniyet ve güvenlik ile sağlık hizmetlerinin gerçekleşmesini sağlayan deniz ekipleri, kara ekipleri, lojistik grubu,
- r) Operasyon koordinatörü: Müdahale işlemlerini yürütmekle sorumlu olarak görevlendirilen kişiyi,
- s) Ulusal ve bölgesel olay yeri koordinatörü: Müdahale operasyonlarının olay yerinde yönetilmesinden ve icrasından sorumlu olan kişiyi,
- ş) Petrol: Denizlerin Gemiler Tarafından Kirlenmesinin Önlenmesine Ait Uluslararası Sözleşmenin (MARPOL 73/78) I inci ekinin I inci eklistesinde listelenen maddeler ile bu liste ile sınırlı olmaksızın ham petrol, akaryakıt, slaç, rafine ürünler ve toprak altında doğal olarak meydana gelen her türlü sıvı hidrokarbon karışımını,
- t) Risk değerlendirmesi: Meydana gelebilecek kaza olasılığı ile kaza sonucu ortaya çıkabilecek hasar, zarar ve kayıpların ortaya konulması için yapılan teknik ve bilimsel araştırmalar, değerlendirmeler bütünü,
- u) Sorumlu taraf: Zararın tazmini ve koruyucu önlemlerin karşılanması konusunda yükümlülük atfedilebilecek, beşyüz groston ve daha büyük petrol ve diğer zararlı maddeleri taşıyan gemiler ile kıyı tesislerinin sahipleri, işletenleri, kaptanları, idare edenleri, kiracıları, zilyetleri ve garantörleri,
- ü) Sorumlu vali: İkinci seviye bir olayın meydana geldiği ilin valisi veya olayın birkaç ili kapsamı durumunda İçişleri Bakanlığı tarafından görevlendirilen valiyi,
- v) Talep sahibi: Kanun hükümlerine göre bir zararın tazmini için talepte bulunan gerçek ve tüzel kişileri,
- y) Uğraksız geçen gemi: Seyri, Türk Boğazları'nda bir liman, iskele ya da bir yere uğramamak üzere planlanmış ve bu husus gemi kaptanı tarafından Türk Boğazları'na girişten önce Türk Makamlarına bildirilmiş olan gemiyi,
- z) Uluslararası sözleşmeler: Türkiye'nin taraf olduğu, deniz kirliliğinin önlenmesi, kirliliğe müdahale, hazırlıklı olma ve kirlilik sonucu oluşan zararların tazminine ilişkin uluslararası ve bölgesel anlaşmalar ile bu anlaşmaların protokol, ek ve değişikliklerini,
- aa) Uygulama alanları: Kanunun uygulanması bakımından, Türkiye'nin iç suları, karasuları, kıta sahanlığı ve münhasır ekonomik bölgesinden oluşan deniz yetki alanlarını ve Kanunda öngörülen acil durumlarda, bu durumlara müdahale ve zararların tazmini amaçlarıyla sınırlı kalmak kaydıyla, Müsteşarlığın, Bakanlık, Dışişleri Bakanlığı ve ilgili diğer kamu kurum ve kuruluşlarının görüşlerini alarak vereceği karara bağlı olarak karasularının ötesindeki açık deniz alanlarını,
- bb) Zarar: Olay sonucu ortaya çıkan kirlenmenin veya kirlenme tehlikesinin neden olduğu; temizleme masraflarını, koruyucu önlemlere ilişkin masrafları, canlı kaynaklar ve deniz yaşamına verilen zararları, bozulan çevrenin yeniden oluşturulması, toplanan atıkların taşınması ve bertarafı için yapılacak masrafları, geçim için kullanılan doğal ve canlı kaynaklarda meydana gelen zararları, özel mallardaki zararları, şahısların yaralanması ve ölümünden kaynaklanan zararları, gelir kayıplarını, gelir ve kazanç kapasitelerine verilen zararları ve diğer kamu zararları ile zararın tespit, tazmin ve uyumsuzlukların giderilmesine ilişkin masrafları,
- cc) Zararsız geçiş: Türk iç sularına girmeksizin veya iç sular dışında bulunan bir demirleme yerine veya liman tesisine uğramaksızın karasularını katetme amacıyla veya Türk iç sularına ulaşmak veya ayrılmak, iç sular dışında bulunan bir demirleme yerinde veya liman tesisinde durmak veya bunlardan ayrılmak amacıyla Türk karasularında seyretmeyi, ifade eder.

İKİNCİ BÖLÜM

Genel Hükümler

İlke ve esaslar

MADDE 4 – (1) Bu Yönetmeliğin uygulanması kapsamında;

- a) Kanun ve bu Yönetmelik kapsamındaki tüm gemi ve kıyı tesislerinin, bir olay veya kirlenme meydana gelmeden önce önlenmesinde veya kirlenme meydana geldiğinde, deniz emniyetinin sağlanması, deniz ve deniz çevresinin korunması; insan hayatına, mallara, denize ve deniz çevresine verilecek zararların önlenmesi veya azaltılmasını temin etmek üzere gerekli tüm tedbirleri almaları,
- b) Kanun ve bu Yönetmelik kapsamında meydana gelen her türlü kirlilik olayında kirliliğe müdahale, kirliliğin temizlenmesi ve kirlenen alanların rehabilitasyonu ve yeniden kullanıma kazandırılması,
- c) Bu Yönetmelik kapsamında meydana gelen kirlilik olaylarını gören, duyan, bilen herkes tarafından ilgili makamlara bildirilmesi,
- ç) Bu Yönetmelik kapsamında meydana gelen bir olaya hazırlıklı olma ve müdahale amacıyla ulusal, bölgesel, kıyı tesisi ve gemi acil müdahale planlarının hazırlanması,
- d) Gemi ve kıyı tesislerinin kirliliğin önlenmesine yönelik acil müdahale planlarına ve bu planların uygulanması için gerekli her türlü ekipman, teçhizat ve personele sahip olmaları,
- e) Seyir, can, mal ve çevre emniyetini sağlamak amacıyla alınan tedbirlerin, Kanun, bu Yönetmelik ve ilgili mevzuat ile uluslararası düzenlemelerde belirtilen usul ve esaslara göre yetkili kuruluşlar tarafından denetlenmesi,
- f) Gemilerin Kanunun uygulama alanlarına girmeden önce Kanun ve bu Yönetmelik usul ve esaslarına göre bildirim yapmaları,
- g) Bir olay sonucunda meydana gelen zararın tespitinin oluşturulacak bir komisyon marifetiyle yapılması,
- ğ) Bir olay sonucunda meydana gelen zararın tazmini ve ödenmesine ilişkin çalışmaların Kanun, bu Yönetmelik ve uluslararası düzenlemeler çerçevesinde yapılması,
- h) Yönetmelik kapsamında uygulanan müdahale sisteminde öncelikle insan hayatı, çevre ve kültür varlıkları da

dâhil malların korunması,

1) Yönetmelikte belirtilen bir olayda kirliliğe müdahale sisteminin Türkiye'nin taraf olduğu uluslararası, bölgesel ve ikili sözleşmelerden doğan yükümlülüklerini etkilememesi, mümkün olduğu ölçüde yükümlülüklerin etkin icra edilmesi yönünde tamamlayıcı olması,

i) Tesislerin kendi bünyelerinde ve aynı bölgede bulunan kıyı tesisleri arasında ekipman standardizasyonunun sağlanması,

j) Kirliletiçi ve sorumlu tarafından ödenen tazminatın kirliliğin giderilmesinde kullanılması ve

k) Bir olaya müdahalede su ortamına dağılmış petrolün dibe çöktürülmesinde veya kimyasal dispersant kullanılarak seyreltilmesinde Bakanlığın uygun görüşünün alınması, zorunludur.

(2) Bu Yönetmelikteki hiçbir hüküm, sorumlu kişinin herhangi bir üçüncü tarafa rücu etmek için sahip olduğu mevcut bir hakkı etkilemez.

Gemilerin bildirim yükümlülükleri

MADDE 5 – (1) Kalkış limanından Türk karasularına girişi kırk sekiz saati aşan 500 GT ve daha büyük petrol ve diğer zararlı maddeleri taşıyan gemilerin, Türk iç sularına veya iç sular dışındaki bir demir yeri veya liman tesisine uğramak amacıyla Türk karasularına girmeden en az kırksekiz saat önce veya kalkış limanı ile Türk karasularına girmesine kadarki seyir süresi kırksekiz saatten az olan 500 GT ve daha büyük petrol ve diğer zararlı maddeleri taşıyan gemilerin ise kalkış limanından hareketten hemen sonra, bu yönetmeliğin Ek-IV' ündeki formu doldurarak faks, telex ya da diğer uygun iletişim araçları ile Müsteşarlığa bildirmeleri şarttır.

(2) Liman başkanlıklarınca bildirim zorunluluğuna uymayan gemilerin tespiti halinde Sahil Güvenlik Komutanlığı ile temas edilir ve bu gemilerin Türk karasularına ve iç sularına girmesine izin verilmez; girmiş olan gemiler derhal buralardan çıkartılır.

(3) Türk limanları arasında sefer yapan 500 GT ve daha büyük petrol ve diğer zararlı maddeleri taşıyan gemiler, birinci fıkradaki bildirim kalkış limanından ayrılmadan hemen önce, bu Yönetmeliğin Ek-IV' ündeki formu doldurarak faks, telex ya da diğer uygun iletişim araçları ile Müsteşarlığa yapmak zorundadırlar.

(4) Türk iç sularına ya da iç sular dışındaki bir demir yerine veya liman tesisine uğramak üzere seferi planlanmamış, gidilecek olan limanın bilinmediği ya da seyri esnasında gideceği limanda değişiklik yaparak, Türk iç sularına ya da iç sular dışındaki bir demir yerine veya liman tesisine uğramak amacı ile seyir planlarını değiştiren gemiler, Türk karasularına girmeden önce olmak şartı ile bu bilgiyi alır almaz bu Yönetmeliğin Ek-IV' ündeki formu doldurarak faks, telex ya da diğer uygun iletişim araçları ile bildirimlerini yaparlar. Bu kapsamdaki gemiler geldikleri limanda liman başkanlığına bu durumlarını makul bilgi ve belgelerle doğrulamaya mecburdurlar.

(5) Türk karasularına giriş için bildirilen tahmini varış zamanını oniki saatten fazla geciktirecek olan gemiler bu durumlarını Müsteşarlığa bildirmek zorundadırlar.

(6) Gemiler tarafından yapılan bildirimler, Müsteşarlık tarafından on yıl süre ile muhafaza edilir.

(7) Türk Boğazlarından uğraksız geçiş yapacak olan gemiler, 8/10/1998 tarihli ve 98/11860 sayılı Bakanlar Kurulu kararıyla yürürlüğe konulan Türk Boğazları Deniz Trafik Düzeni Tüzüğü ile bu Yönetmelikte öngörülen bildirim yükümlülüklerini yerine getirirler.

(8) Uygulama alanlarına girmek isteyen 500 GT ve daha büyük petrol ve diğer zararlı maddeleri taşıyan gemiler yukarıda belirtilen bildirimlerine ek olarak sahip oldukları mali sorumluluk belgesini gemi kaptanları veya işletenleri tarafından Türkiye'deki acentelerine, Müsteşarlığa iletilmek üzere gönderirler. Mali sorumluluk belgelerinin aslı, istenildiği zaman ibraz edilir. Gerek görülmesi halinde, Müsteşarlık tarafından, mali sorumluluk belgelerinin gerçeğe uygunluğu bu belgeleri düzenleyen sigorta şirketinden teyit edilir.

(9) Türkiye'nin taraf olduğu uluslararası sözleşmelerde öngörülen malî sorumluluk garantilerine sahip olmadıkları belirlenen Kanun kapsamındaki yabancı bayraklı gemilerin, can kurtarma hizmetlerinden kaynaklanacak mücbir sebepler dışında, Türk iç sularına veya iç sular dışındaki bir demir yeri veya liman tesisine uğramak amacıyla Türk karasularına ve iç sularına girmesine izin verilmez; girmiş olan gemiler derhal buralardan çıkartılır veya şartları sağlamaları için en fazla otuz gün süre verilir. Bu süre sonunda şartları sağlamadığı tespit edilen gemiler derhal karasuları dışına çıkartılır. Şartlara uymayan Kanun kapsamındaki Türk bayraklı gemiler ise şartları sağlayıncaya kadar bağlanarak seferden men edilir. Bu durumdaki gemilerin yükü, gemi veya yük sahibince şartlara uygun başka bir gemiye nakledilir ve mevzuat uyarınca bertaraf edilmesi gereken yüklerin uygun bir şekilde bertarafı sağlanır.

(10) Yapılacak bildirimler ile mali sorumluluk belgelerinin gönderileceği yerler Müsteşarlık tarafından bu Yönetmeliğin yürürlüğe girdiği tarihten itibaren onbeş gün içerisinde çıkarılacak bir genelge veya talimatla belirlenir.

Kirlenme olaylarının bildirimini

MADDE 6 – (1) Uygulama alanlarında bulunan veya seyreden devlet gemileri de dahil olmak üzere tüm gemilerin kaptanları, seyirleri esnasında bilgi sahibi oldukları, petrol veya diğer zararlı maddeler sebebiyle meydana gelen bütün olay ve kirlenmeleri Müsteşarlığa, ulusal acil müdahale merkezine, herhangi bir bölgesel acil müdahale merkezine veya Ulusal Acil Müdahale Planında belirtilen irtibat noktalarına en uygun haberleşme vasıtası ile gecikmeksizin bildirirler.

(2) Kanun kapsamındaki gemiler, gemide meydana gelen petrol ve diğer zararlı maddelerin sebep olduğu bütün olay ve kirlenmeleri Müsteşarlığa, herhangi bir bölgesel acil müdahale merkezine veya ulusal acil müdahale planında belirtilen irtibat noktalarına en uygun haberleşme vasıtası ile gecikmeksizin bildirirler.

(3) Kıyı tesislerinde görevli şahıslar da kıyı tesisinde meydana gelen, ya da denizde gözlemlenen herhangi bir kirlilik olayını birinci fıkrada belirtilen esaslara göre ilgili mercilere bildirirler.

(4) Kirliliği ihbar yükümlülükleri, denizde ve kıyı tesislerinde herhangi bir kirlilik olayı gözlenmesi durumunda, gemide bulunan tüm kılavuz kaptanlar ile tüm sivil ya da Devlet uçaklarının pilotları için de geçerlidir.

(5) Kirlenme olaylarında; birinci, ikinci ve üçüncü fıkralardaki bildirimler bu Yönetmeliğin EK-III B'sinde yer alan formata göre alınır.

(6) Ulusal ve bölgesel acil müdahale planlarında belirtilen irtibat noktaları ve acil müdahale merkezleri tarafından

alınan tüm bildirimler Müsteşarlığa iletilir. Bildirimler, Müsteşarlık tarafından gecikmeksizin Bakanlığa bildirilir. Müsteşarlık bu bildirimlere ilişkin kayıtları on yıl süre ile tutar.

ÜÇÜNCÜ BÖLÜM

Ulusal Hazırlıklı Olma ve Müdahale Sistemi

Ulusal sistem ve kademeli müdahale

MADDE 7 – (1) Hazırlıklı olma ve müdahale konusundaki Türk ulusal sisteminin ana unsurları; Bakanlık, Müsteşarlık, ulusal acil müdahale merkezi, bölgesel acil müdahale merkezleri, ulusal ve bölgesel acil müdahale planlarında görev verilen ilgili kurum ve kuruluşlardır. Bununla birlikte, gerekli görüldüğünde uluslararası işbirliği kapsamında davet edilen yabancı acil müdahale birimleri de hazırlıklı olma ve müdahale konusunda yardımcı unsur olarak görev yaparlar.

(2) Müdahale faaliyetlerinin icrası ve müdahale unsurları arasındaki görev organizasyonu, bu Yönetmelik hükümleri doğrultusunda hazırlanan acil müdahale planları kapsamında yapılır.

(3) Hazırlıklı olma faaliyetleri Müsteşarlık tarafından ulusal acil müdahale merkezi ve bölgesel acil müdahale merkezleri aracılığıyla yürütülür ve koordine edilir.

(4) Acil müdahale planlamasında kademeli müdahale yaklaşımı esas alınır. Bu kapsamda aşağıdaki müdahale seviyeleri uygulanır:

a) Seviye 1: Bir kıyı tesisinde veya gemide operasyonel faaliyetler sonucu oluşabilecek ve küçük ölçekli kirlenmelere neden olabilecek olayları kapsar. Bir kıyı tesisi veya Kanun kapsamında yer alan bir geminin kendi imkan ve kabiliyetleri ile kontrol altına alabileceği olaylardır.

b) Seviye 2: Bir kıyı tesisi veya Kanun kapsamındaki bir geminin kendi imkan ve kabiliyetlerinin yetersiz kaldığı durumlarda bölgesel imkan ve kabiliyetler ile müdahale edilip kontrol altına alınabilecek orta ölçekli olaylardır.

c) Seviye 3: Denizde ve/veya kıyı tesisinde meydana gelen ciddi kazalardan kaynaklanan büyük ölçekli olayları kapsar.

Müdahale aşamaları

MADDE 8 – (1) Acil Müdahale Planlarının uygulanmasında, olaya müdahale operasyonları aşağıda yer alan dört aşamadan oluşur.

a) Aşama I : Bildirim,

b) Aşama II : Planın değerlendirilmesi ve aktif hale getirilmesi,

c) Aşama III : Müdahale operasyonları,

ç) Aşama IV : Atıkların bertarafı ve kirlenen alanların rehabilite edilmesi.

(2) Duruma bağlı olarak bir ya da daha fazla aşama aynı anda sürdürülebilir.

Ulusal acil müdahale merkezi ve buna bağlı olarak bölgesel acil müdahale merkezlerinin oluşturulması

MADDE 9 – (1) Üçüncü seviyedeki bir olayda, olaya müdahale ulusal acil müdahale planı çerçevesinde yapılır ve genel koordinasyondan Bakanlık sorumludur. Bakanlık bu görevi ulusal acil müdahale merkezi aracılığı ile yerine getirir. Ulusal acil müdahale merkezi aynı zamanda ulusal boyutta karada ve denizde müdahale operasyonlarını koordine eden ulusal operasyon komitesinin çalışma yeri olur.

(2) Ulusal acil müdahale merkezi, bu görevini etkin bir şekilde yerine getirebilmesi için gerekli ekipman, personel ve teçhizat ile donatılır.

(3) Ulusal acil müdahale merkezi oluşturuluncaya kadar halen Müsteşarlık bünyesinde kurulu bulunan Ana Arama ve Kurtarma Koordinasyon Merkezi aynı zamanda ulusal acil müdahale merkezi olarak görevlendirilir. Bu durumda Ana Arama ve Kurtarma Koordinasyon Merkezi'nin imkan ve kabiliyetleri, personel ve haberleşme ekipmanları her iki görevi de icra edebilecek duruma getirilir.

(4) Müsteşarlık, ulusal acil müdahale planında belirtilen ulusal acil müdahale merkezi ile irtibatlı bölgesel acil müdahale merkezleri ağını oluşturur. Bölgesel acil müdahale merkezleri, ikinci seviyedeki bir olay sırasında karada ve denizde bölgesel acil müdahale planlarının uygulanması için bir müdahale, operasyon ve koordinasyon merkezi olarak hizmet verirler.

(5) Bölgesel acil müdahale merkezlerinin yeri, imkan ve kabiliyetleri, personel, malzeme ve ekipmanları; kirliliğin yayılması ve meydana getireceği muhtemel zararlar, çevresel özellikler ve merkezlerin riskli bölgelere yakın veya bu bölgelerdeki kirlilik olaylarına müdahale edebilir coğrafi bölgelerde olmaları ile diğer faktörler dikkate alınarak belirlenir. Bölgesel acil müdahale merkezlerinin yerleri Bakanlığın uygun görüşü alınarak Müsteşarlık tarafından belirlenir ve bölgesel acil müdahale planlarına eklenir.

(6) Yeterli imkan ve kabiliyetleri bulunması ve görev ilişkileri protokolle önceden belirlenmek şartıyla bir kıyı tesisi bölgesel acil müdahale merkezi olarak görevlendirilebilir.

(7) Yapılan risk değerlendirmesine göre tesislerinde ikinci seviyede bir olay ihtimali olan kıyı tesisleri de buldukları bölgede kurulmuş veya yetkilendirilmiş bölgesel acil müdahale merkezleri ile ikinci seviye bir olaya hazırlıklı olma ve müdahale için protokol yaparlar. Bu protokoller Bakanlığa bildirilir.

(8) Müsteşarlık ya da Kanununun 15 inci maddesinin ikinci fıkrasına göre Bakanlık müdahale esnasında, bir gemi ya da kıyı tesisini bölgesel acil müdahale merkezi olarak hareket etmek üzere görevlendirebileceği gibi, birinci seviye bir olayda müdahalenin bölgesel acil müdahale merkezi tarafından, ikinci seviye bir olayda müdahalenin ulusal acil müdahale merkezi tarafından, üçüncü seviye bir olayda müdahalenin ulusal acil müdahale merkezi adına bölgesel acil müdahale merkezi tarafından icra edilmesi görevini de verebilir.

(9) Ayrıca, acil müdahale faaliyetlerinin icrası sırasında gerek görüldüğünde müdahale görevini yürüten bölgesel acil müdahale merkezi değiştirilebilir.

(10) Ulusal acil müdahale merkezi ve buna bağlı olarak kurulacak bölgesel acil müdahale merkezleri müdahalenin karada ve denizde yapılması durumuna göre Bakanlık ve/veya Müsteşarlık tarafından kullanılacak şekilde donatılır.

DÖRDÜNCÜ BÖLÜM

Müdahale Yetkileri

Birinci seviye olayda müdahale yetkisi

MADDE 10 – (1) Bu Yönetmelik uyarınca; birinci seviyedeki bir olaya müdahale, kıyı tesisi veya gemi acil müdahale planında yer alan organizasyon ve müdahale esaslarına göre yapılır. Kıyı tesisi acil müdahale planının uygulanması ve müdahale operasyonunun yürütülmesinden sorumlu kişi kıyı tesisi işleticisi; gemi acil müdahale planının uygulanması ve müdahale operasyonunun yürütülmesinden sorumlu kişi ise gemi işleticisidir.

İkinci seviye olayda müdahale yetkisi

MADDE 11 – (1) İkinci seviyedeki bir olaya müdahalede; Bölgesel koordinasyon komitesinin başkanı olan sorumlu vali, olayın ve bölgesel acil müdahale planının uygulanmasının genel koordinasyonundan sorumludur. Bölgesel koordinasyon komitesi sorumlu valinin genel koordinasyon görevini yerine getirmesinde ona teknik destek sağlar.

(2) Müdahale; bölgesel acil müdahale planı çerçevesinde bölgesel operasyon komitesine bağlı olarak olay yeri koordinatörü tarafından yapılır. Bu tür olaylarda müdahalenin koordinasyonundan bölgesel operasyon komitesi başkanı olan bölgesel operasyon koordinatörü sorumludur. Bölgesel operasyon koordinatörü bölgesel acil müdahale planı çerçevesinde Müsteşarlık bölge müdürü ya da Kanunun 15 inci maddesinin ikinci fıkrasına göre Bakanlık taşra teşkilatı il müdürüdür. Bakanlık veya Müsteşarlık bu görevi acil müdahale operasyonları konusunda uzman başka bir personele devredebilir. Buna göre; bölgesel operasyon komitesi, bölgesel operasyon koordinatörü başkanlığında, bölgesel olay yeri koordinatörü ve operasyon ve destek grup başkanlarından oluşturulur. Bölgesel acil müdahale merkezlerinin kurulmasından sonra bu merkezler bölgesel operasyon komitesinin birer müdahale unsuru olarak görev yaparlar.

(3) Bölgesel operasyon komitesi şeması EK-II A'ya göre düzenlenir.

(4) Bölgesel koordinasyon komitesi, komite başkanı tarafından karar verilen yerde; bölgesel operasyon komitesi ise bölgesel acil müdahale merkezinde toplanarak, tüm telefon ve telsiz irtibatlarını sağlar ve ön raporları toplayarak emir komuta zincirini oluşturur. Bölgesel operasyon komitesi gerektiğinde çalışmaların kolaylığı için olay mahalline en yakın yerde konuşlandırılır. Bölgesel olay yeri koordinatörü ve grup başkanları ekipleri ile birlikte olay yerinde operasyonel işlemleri yaparlar.

(5) Müdahale operasyonları sırasında bölgesel operasyon komitesi tarafından ihtiyaç duyulan talepler Bölgesel koordinasyon komitesine bildirilir. Bölgesel koordinasyon komitesince istenen yardım taleplerinde; tüm askeri, kamu ve özel kuruluşlar, olaya süratle müdahale edilebilmesi için bünyelerindeki tüm imkanlarını seferber ederler. Askeri, kamu ve özel kuruluşların imkan ve kabiliyetlerine bölgesel acil müdahale planlarında detaylı olarak yer verilir.

(6) İkinci seviye bir olayda bölgesel olay yeri koordinatörü bu maddenin ikinci fıkrasında yer alan esaslar kapsamında bölgesel operasyon koordinatörünün görevlendireceği teknik bir kişi olur.

Üçüncü seviye olayda müdahale yetkisi

MADDE 12 – (1) Üçüncü seviyedeki bir olayda, olaya müdahale ulusal acil müdahale planı çerçevesinde yapılır ve genel koordinasyondan Bakanlık sorumludur. Bakanlık bu görevi ulusal acil müdahale merkezi aracılığı ile yerine getirir. Ulusal koordinasyon komitesi bu görevin icrasında teknik destek sağlar.

(2) Olaya müdahaleden ve müdahalenin koordinasyonundan ulusal operasyon komitesi sorumludur. Bu komite başkanı olan ulusal operasyon koordinatörü, ulusal acil müdahale merkezi başkanı tarafından kirlenmenin deniz veya kıyı ortamında bulunma durumuna göre, Müsteşarlık ya da Kanunun 15 inci maddesinin ikinci fıkrasına göre Bakanlıktan görevlendirilir. Komite, başta ulusal operasyon koordinatörü olmak üzere, grup başkanları ile ulusal olay yeri koordinatöründen oluşur.

(3) Üçüncü seviye bir olayda, ulusal acil müdahale planı kapsamında sorumlu birimlerin oluşturulmasına ilişkin ulusal operasyon komitesi teşkilat şeması Ek-III A'da yer almaktadır.

(4) Üçüncü seviye bir olayda, ulusal operasyon koordinatörü bu maddenin ikinci fıkrasında yer alan esaslar kapsamında Bakanlık veya Müsteşarlığın Müsteşarı, Müsteşar yardımcısı veya bunların atayacağı yetkili bir kişi olur.

(5) Üçüncü seviye bir olayda, ulusal olay yeri koordinatörü bu maddenin ikinci fıkrasında yer alan esaslar kapsamında bölgesel operasyon koordinatörünün görevlendireceği teknik bir kişi olur.

Müdahale yetkilerine ilişkin diğer hükümler

MADDE 13 – (1) Bakanlık veya Müsteşarlık, EK-I B'de yer alan asgari kriterleri taşımaları halinde, diğer kamu kuruluşlarına, ya da Türkiye'de bu amaçla kurulmuş ve bilfiil müdahale faaliyetleri icra eden özel şirket, kuruluş veya sivil toplum kuruluşlarına müdahale görevini verebilir. Bu durum Bakanlık veya Müsteşarlığın sorumluluğunu ortadan kaldırmaz. Bununla birlikte, müdahale görevi verilen kurum ve kuruluşlar yaptıkları katkı ve faaliyetler bakımından sorumludurlar.

(2) İkinci seviye bir olayda, müdahale EK-I B'de yer alan asgari kriterleri taşıyan özel şirket, kuruluş veya sivil toplum kuruluşlarına yaptırılacak ise bu durumun bölgesel acil müdahale planlarında belirtilmesi ve söz konusu özel şirket, kuruluş veya sivil toplum kuruluşlarıyla bir protokol yapılması ve bu protokolün bir örneğinin bölgesel acil müdahale planlarında yer alması sağlanır.

(3) İkinci ve üçüncü seviyedeki bir olayda, olaya karışan veya olayın meydana geldiği yere yakın bir yerde bulunan gemi veya kıyı tesisleri; ulusal ve bölgesel acil müdahale planlarında verilen görevler kapsamında, kendi personel ve ekipmanları ile olaya müdahalede bulunmak zorundadırlar. Bu tür durumlarda, müdahale eden tüm taraflar, ulusal ve bölgesel operasyon koordinatörleri tarafından verilen talimatlara uyarlar.

(4) Etkin bir müdahalenin gerçekleştirilmesi, gereksiz can ve mal kaybı riskinden kaçınılması amacıyla, Müsteşarlık, deniz trafiğini sınırlandırmaya, değiştirmeye veya geçici olarak durdurmaya yetkilidir.

(5) Ulusal veya bölgesel operasyon koordinatörleri tarafından karar verildiğinde; olay mahalli çevresinde acil durum süresince emniyetin ve güvenliğin temini açısından açıkta bulunan deniz araçları, ilgili mevzuat çerçevesinde Müsteşarlığın uygun göreceği deniz alanlarına veya iskelelere çekilir. Önceden belirlenen bu alanlar veya iskeleler bölgesel acil müdahale planları ekinde yer alır.

(6) Müdahale tekniği, yöntemleri ve müdahaleye ilişkin diğer hususlar acil müdahale planlarında belirtilir.

Bölgesel operasyon komitesi ve operasyon koordinatörünün görevleri

MADDE 14 – (1) Bölgesel operasyon komitesi ve operasyon koordinatörü;

a) İkinci seviye bir olay halinde çalışma yeri tayini yapar. Operasyon ve destek grupları arasında koordineyi en pratik tarzda sağlayarak zaman kaybını önleyici tüm tedbirleri alır.

b) Sorumluluk alanları içerisinde petrol ve diğer zararlı maddelerin neden olduğu her türlü acil durumu en kısa sürede çözümlenmek üzere teknik ve idari planlamaları yapar.

c) Olaya müdahale öncesinde ve sırasında operasyon ve destek gruplarının ihtiyaç duyacağı branşlarında uzman personel ihtiyacının karşılanmasını sağlar.

ç) Olaya müdahale esnasında ihtiyaç duyulan malzeme, ekipman ve personelin transferinin koordinasyonunu sağlar.

d) Normal zamanlar içerisinde komite icra birimlerini kendi görev zincirleri doğrultusunda örgütleyerek, imkan ve kabiliyetleri güncel durumda bulundurmaktan sorumludur.

e) Kamu ve özel kuruluşların araç, gereç, personel ve eğitim imkanlarını takip ederek, bu kuruluşların imkan ve kabiliyetlerini deniz ve kıyı tesislerindeki karşılıklı yardımlaşma esaslarına uygun olarak planlar.

f) Müdahale konusunda ulusal ve uluslararası bilimsel ve teknik gelişmeleri takip ederek kapasite artırıcı tavsiyelerde bulunur.

g) Acil müdahale planlarında belirtilen diğer görevleri yerine getirir.

ğ) Bu maddenin (c), (d), (e), (f) ve (g) bentlerinde belirtilen hazırlıklı olmaya ilişkin görevlerin yerine getirilmesi ve değerlendirilmesi amacıyla her üç ayda bir bölgesel acil müdahale merkezinde toplanır.

h) Çalışmalarının sonuçlarını ulusal acil müdahale merkezine bildirir.

ı) Olaya ilişkin olarak bölgesel koordinasyon komitesi tarafından yapılacak basın bildirimlerine esas teşkil edecek bilgi ve belgelerin hazırlanmasını sağlar.

Ulusal operasyon komitesinin ve operasyon koordinatörünün görevleri

MADDE 15 – (1) Ulusal operasyon komitesi ve operasyon koordinatörü;

a) Üçüncü seviye bir olay halinde ulusal acil müdahale merkezinde toplanır. Operasyon ve destek grupları arasında koordineyi en pratik tarzda sağlayarak zaman kaybını önleyici tüm tedbirleri alır.

b) Petrol ve diğer zararlı maddelerin neden olduğu her türlü olayı en kısa sürede çözümlenmek üzere teknik ve idari planlama yapar.

c) Olaya müdahale öncesinde ve sırasında, operasyon ve destek gruplarının ihtiyaç duyacağı branşlarında uzman personel ihtiyacının karşılanmasını sağlar.

ç) Olaya müdahale esnasında ihtiyaç duyulan malzeme, ekipman ve personelin ülke genelinde transferinin koordinasyonunu sağlar.

d) Olaya ilişkin olarak ulusal acil müdahale merkezi tarafından yapılacak basın bildirimlerine esas teşkil edecek bilgi ve belgelerin hazırlanmasını sağlar.

e) Acil müdahale planlarında belirtilen diğer görevleri yerine getirir.

f) Çalışmalarının sonuçlarını ulusal acil müdahale merkezine bildirir.

Ulusal ve bölgesel olay yeri koordinatörlerinin görevleri

MADDE 16 – (1) İkinci seviye bir olayda, bölgesel olay yeri koordinatörü, bölgesel operasyon komitesi ile; üçüncü seviye bir olayda ise, ulusal olay yeri koordinatörü, ulusal operasyon komitesi ile bu yönetmelik ve acil müdahale planları esaslarına göre irtibatlı olarak çalışır.

(2) Bu maddenin birinci fıkrasında yer alan esaslara göre bölgesel ve ulusal olay yeri koordinatörlerinin görevleri şunlardır:

a) İkinci ve üçüncü seviye bir olayda müdahale operasyonlarını koordine etmek.

b) Durumu değerlendirmek ve bir operasyon planı hazırlamak.

c) Yayılmanın kaynağını belirlemek için, örnekleme dahil, her türlü adımı atmak.

ç) İkinci ve üçüncü seviye bir olayda deniz ve kıyı alanlarındaki petrol veya diğer zararlı madde yayılmasını en aza indirmek ve mümkün olduğunca kirliliğin artmasını önlemek amacıyla bu Yönetmelik ve ilgili acil müdahale planı kapsamında etkin müdahale tekniklerini uygulamak.

d) Halkın, denizdeki petrol veya diğer zararlı madde yayılmasına müdahale eden kişilerin ve yayılmayla ilgili tüm personelin sağlığını ve güvenliğini sağlamak.

e) Kirlilik tehdidi altındaki kaynakların, alanların ve türlerin korunmasını sağlamak.

f) Toplanan atıkların verilen talimata göre belirlenen yerlerde depolanmasını sağlamak.

g) Kirlilik ve durum raporlarını hazırlamak.

ğ) Operasyon gruplarında yer alan tüm personel, ekipman, araç gereç, teçhizat ve diğer ürünlerin etkinliklerine ilişkin bir rapor hazırlamak ve bu raporu bölgesel ve ulusal operasyon komitesine bildirmek.

h) Bölgesel ve ulusal koordinasyon komitelerince verilen görevleri yerine getirmek, yapılan işlem ve önerileri, dış yardım ihtiyaçlarını bölgesel ve ulusal koordinasyon komitelerine bildirmek.

ı) Bölgesel ve ulusal operasyon komiteleri tarafından verilecek diğer görevleri yerine getirmek.

Operasyon grupları ve başkanları

MADDE 17 – (1) İkinci seviye bir olayda bölgesel koordinasyon komitesi, üçüncü seviye bir olayda ise ulusal acil müdahale merkezi tarafından; operasyon gruplarının başkanları; Bakanlık, Müsteşarlık, diğer kurum ve kuruluşlar ile kıyı tesisleri içerisinde bulunan acil müdahale konusunda deneyimli ve eğitilmiş personel arasından seçilir.

(2) Ulusal ve Bölgesel olay yeri koordinatörlerine bağlı olarak çalışan operasyon gruplarının başkanları Operasyon grup başkanları kendi uzmanlık alanlarındaki operasyonlardan sorumludur. Operasyonlarını planlar, görevleri dağıtır, grubu için gerekli olan malzeme, ekipman, personel ve teçhizatın sağlanması için diğer operasyon grup başkanları ile koordinasyonu sağlar ve olay yeri koordinatörüne rapor verir.

(3) İkinci ve üçüncü seviye bir olayda operasyon gruplarının çalışma usul ve esasları ilgili acil müdahale

planlarında belirtilir.

(4) Ayrıca, operasyon gruplarına müdahale esnasında destek verecek olan teknik grup ve çevre grubu ile idari ve mali grubun uzmanlarının çalışma usul ve esasları acil müdahale planlarının yürürlüğe girmesi ile belirlenir.

Teknik grup

MADDE 18 – (1) İkinci veya üçüncü seviyedeki bir olay esnasında olaya müdahale eden operasyon koordinatörüne acil müdahale planının etkin olarak uygulanabilmesi, geliştirilmesi ve güncellenmesinde, ulusal ve uluslararası ilgili faaliyetlerin koordinasyonunda yardımcı olmak amacıyla Bakanlık ve Müsteşarlık tarafından bir teknik grup oluşturulur.

(2) Teknik grup; ikinci seviyede bir olayda bölgesel operasyon komitesine, üçüncü seviye bir olayda ise ulusal operasyon komitesine bağlı olarak faaliyet gösterir.

(3) Teknik grubun çalışma yeri bölgesel acil müdahale merkezleridir. Bu grup gerek hazırlıklı olmaya ilişkin faaliyetlerde gerekse müdahaleye ilişkin faaliyetlerin her aşamasında yer alır.

Çevre grubu

MADDE 19 – (1) İkinci ve üçüncü seviyedeki bir olaya müdahale eden operasyon koordinatörüne müdahale ve kirlilik temizleme operasyonları sırasında, deniz ve kıyının olaydan dolayı kirlenmesini en az seviyeye indirebilmek için operasyonun her aşamasında teknik destek verebilecek, flora ve faunanın korunmasına yönelik tavsiyede bulunabilecek bir gruptur.

(2) Bu grup; Bakanlık tarafından ilgili kurum/kuruluş, üniversite ve gönüllü kuruluş temsilcileri ile sigorta eksperleri, ekonomistler ve benzeri uzmanlardan oluşturulur.

İdari ve mali grup

MADDE 20 – (1) Bakanlık veya Müsteşarlık tarafından oluşturulan idari ve mali konularda uzmanlaşmış bir gruptur. Üçüncü seviye bir olaya müdahalede ulusal operasyon komitesine, ikinci seviyede bir olaya müdahalede bölgesel operasyon komitesine bağlanır. Müdahale operasyonları ile ilgili bütün idari konular ile harcama, anlaşmalar ve başka mali taahhütler içeren operasyonlara ilişkin işlemleri ve bu işlemlerin kaydedileceği bir kayıt defterini tutmaktan sorumludur.

BEŞİNCİ BÖLÜM **Acil Müdahalenin Planlanması**

Acil müdahale planları

MADDE 21 – (1) Kirlilik olaylarına hazırlıklı olma ve müdahalenin planlanması, acil müdahale planları ile yapılır.

(2) Acil müdahale planı türleri şunlardır.

- a) Gemi acil müdahale planı.
- b) Kıyı tesisi acil müdahale planı.
- c) Bölgesel acil müdahale planı.
- ç) Ulusal acil müdahale planı.

(3) Acil müdahale planları ve risk değerlendirmeleri, Ek-I B'deki kriterleri taşıyan ve Müsteşarlık görüşü alınarak Bakanlık tarafından bu amaçla uygun görülen kurum ve kuruluşlara yaptırılabilir.

Gemi acil müdahale planı

MADDE 22 – (1) Gemilerden Kaynaklanan Kirliliğin Önlenmesine Dair Uluslararası Sözleşmenin-MARPOL 73/78 I inci ekinin 26 ncı kuralı ile II nci ekinin 16 ncı kuralı kapsamına giren tüm gemiler, bu maddelerde belirtilen esaslara uygun olarak petrol veya diğer zararlı madde kirliliği gemi acil müdahale planlarını, Uluslararası Denizcilik Örgütü-IMO kural ve tavsiyeleri ile Deniz Çevresinin Korunması Komitesi-MEPC 54 (32) No'lu sirkülerine uygun olarak hazırlarlar.

(2) Gemiler için gerekli asgari personel, ekipman ve malzeme seviyesi ilgili uluslararası sözleşmelere uygun olarak hazırlanan gemi acil müdahale planlarında belirtilir.

Kıyı tesisi acil müdahale planı

MADDE 23 – (1) Açık deniz tesisleri ve boru hatları da dahil, kıyıda veya kıyıya yakın bölgelerde denizlerin petrol ve 3/5/1990 tarihli ve 90/442 sayılı Bakanlar Kurulu kararıyla onaylanan Denizlerin Gemiler Tarafından Kirlenmesinin Önlenmesine Ait Uluslararası Sözleşmenin (MARPOL 73/78) II nci ekinin II nci ve III üncü eklentilerinde listelenmiş maddelerle kirlenmesine yol açabilecek faaliyetleri icra eden kıyı tesislerine ait kıyı tesisi acil müdahale planları, bütün seviyeler için planlama ve faaliyetleri içerir.

(2) Bu Yönetmeliğin yürürlüğe girdiği tarihten itibaren iki ay içerisinde acil müdahale planlarını hazırlamak üzere kıyı tesisleri Bakanlığa başvurur.

(3) Kıyı tesislerinin başvurularını müteakiben on ay içerisinde Ek-I C'de verilen formata uygun olarak hazırlanan acil müdahale planları Müsteşarlığın görüşü alınarak Bakanlık tarafından onaylanır ve yürürlüğe girer. Kıyı tesisi acil müdahale planının yürürlüğe girmesini müteakiben üç ay içerisinde Bakanlık, kıyı tesisi acil müdahale planında yer alan personel, malzeme ve ekipmanın kıyı tesisinde bulunup bulunmadığını denetler.

(4) Kıyı tesislerinde hazırlıklı olma ve müdahale için bulundurulması gerekli personel, malzeme ve ekipman miktarı, her kıyı tesisi için Ek-I A'daki esaslara istinaden yapılacak/yaptırılacak risk değerlendirmesine göre belirlenir.

(5) Kıyı tesisleri, Müsteşarlık ve Bakanlığın uygun görüşü ile kendi acil müdahale planları ve risk değerlendirmelerini hazırlayabilir veya Ek-I B'deki kriterleri taşıyan kurum ve kuruluşlara hazırlattırır.

(6) Müsteşarlığın görüşü alınarak Bakanlığın onayı ile birbirine yakın ve benzer özelliklere sahip kıyı tesisleri için ortak risk değerlendirmesi yapılabilir ve personel, ekipman ve malzeme ortak kullanılabilir.

(7) Kıyı tesislerinde kullanılacak araç, gereç, malzeme ve ekipman ulusal ve uluslararası kabul görmüş standartlara uygun olarak temin edilir. Tesislerde bulundurulacak ekipmanın birbirine uygunluğu açısından ekipman standardizasyonu aranır. Ayrıca, aynı bölgede bulunan kıyı tesisleri arasında ekipman standardizasyonunun sağlanması esastır.

(8) Bu Yönetmeliğin yürürlüğe girdiği tarihten sonraki bir tarihte faaliyete geçecek kıyı tesisleri için, tesis acil

müdahale planlarının hazırlanması, onaya sunulması ve onaylanması; tesisin faaliyete geçmesi için bir ön koşul olarak değerlendirilir.

(9) Ayrıca, kıyı tesisi bulunmayan ancak çevresel açıdan hassas olan bölgelerde gönüllü kuruluşlar veya kamu/özel kurum/kuruluşları tarafından acil müdahale planları hazırlanabilir veya hazırlattırılabilir. Söz konusu acil müdahale planları, ulusal ve bölgesel acil müdahale planlarının hazırlanması sırasında değerlendirilir.

“(10) Bakanlıkça yetkilendirilen kurum/kuruluşlarca hazırlanarak onaylanmak üzere Bakanlığa sunulan kıyı tesisi acil müdahale planı, 30 iş günü içerisinde Bakanlıkta oluşturulan bir komisyon marifetiyle incelenir. İnceleme süresi sonunda komisyon tarafından eksiklik tespit edilmesi halinde, eksikliklerin bildirildiği yazı tarihinden itibaren 30 iş günü içerisinde tamamlanması istenir. Yetkili kurum/kuruluşlar eksiklikleri verilen süre içerisinde tamamlayarak Bakanlığa göndermekle yükümlüdür.” (17.10.2017 Tarih ve 30213 tarihli Resmi Gazetede 23. Maddeye Eklenmiştir.)

“(11) Açık denizde icra edilen petrol arama/çıkarma, deniz dibine boru döşeme faaliyetleri için de risk değerlendirmesi ve acil müdahale planları hazırlanır ve Bakanlıkça onaylanır. Bu faaliyetlere ait risk değerlendirmesi ve acil müdahale planlarının usul ve esasları ile formatı Bakanlıkça belirlenir.” (17.10.2017 Tarih ve 30213 tarihli Resmi Gazetede 23. Maddeye Eklenmiştir.)

Bölgesel acil müdahale planı

MADDE 24 – (1) Bölgesel acil müdahale planı, ikinci seviyedeki bir olaya hazırlıklı olma ve müdahalenin planlanmasını içerir ve sorumlu vali tarafından uygulamaya konulur.

(2) Bölgesel acil müdahale planları aynı zamanda, ilgili tüm personelin görev ve sorumluluklarının yanı sıra, hazırlıklı olma ve müdahale faaliyetlerine ilişkin detaylar ile bildirim prosedürleri, haberleşme usulleri ve sorumlu bölgesel acil müdahale merkezinin tam ve açık bir şekilde belirlenmesini de kapsar.

(3) Müsteşarlık başlısı her bir Bölge Müdürlüğü sorumluluk alanları için birer bölgesel acil müdahale planı hazırlanır. Bölge Müdürlüğü sorumluluk alanları arasında kapsanmayan deniz alanlarının kalması veya münhasır ekonomik bölgelerin tamamen kapsanmaması durumlarında Müsteşarlığın görüşü alınarak Bakanlık tarafından bölgesel acil müdahale planlarının coğrafi kapsamı bu deniz alanlarını da kapsayacak şekilde belirlenir. Müsteşarlığın görüşü alınarak Bakanlık tarafından uygulamanın etkinliği için Bölge Müdürlükleri sorumluluk alanlarından farklı bölgesel acil müdahale planı coğrafi kapsamı belirlenebilir. Her durumda bölgesel acil müdahale planı coğrafi alanı bir Bölge Müdürlüğü ile ilişkilendirilir. Bölgesel acil müdahale planları, Bakanlık tarafından veya EK-I B’de yer alan kriterleri haiz kurum/kuruluşlara Ek-II’de verilen bölgesel acil müdahale planında olması gereken asgari başlıklara uygun olarak bu Yönetmeliğin yürürlüğe girmesini müteakip en geç bir yıl içerisinde hazırlanır/hazırlattırılır.

(4) Planların Bakanlık tarafından hazırlanması durumunda nitelikli uzman sağlanması için hizmet satın alınabilir. Uzmanların nitelikleri Bakanlık tarafından belirlenir. Söz konusu planlar Müsteşarlığın görüşü alındıktan sonra Bakanlık tarafından onaylanarak yürürlüğe girer.

Ulusal acil müdahale planı

MADDE 25 – (1) Üçüncü seviye bir olaya hazırlıklı olma ve müdahale için bir ulusal acil müdahale planı sürekli olarak hazır bulundurulur.

(2) Ulusal acil müdahale planı, Bakanlık tarafından Kanun ve bu Yönetmelikte yer alan usul ve esaslara göre Ek-III’de verilen ulusal acil müdahale planında olması gereken asgari başlıklar kapsamında hazırlanır veya Ek-I B’de yer alan kriterleri haiz kurum veya kuruluşlara hazırlattırılır.

(3) Bakanlık, ulusal acil müdahale planının hazırlanması ve değiştirilmesinde; uluslar- arası sözleşmeler ile bölgesel acil müdahale planlarını göz önünde bulundurur. Başbakanlık Türkiye Acil Durum Yönetimi Genel Müdürlüğü, Müsteşarlık ve ilgili kurum/kuruluşların görüşü alınarak hazırlanan ulusal acil müdahale planı, Bakanlık tarafından onaylandıktan sonra yürürlüğe girer.

Acil müdahale planlarının güncellenmesi

MADDE 26 – (1) Kıyı tesisleri, imkan ve kabiliyetleri ile herhangi bir olay sonucu çevre koşullarının değişmesi durumunda acil müdahale planlarını güncellemekten sorumludurlar.

(2) Bölgesel acil müdahale planları kapsamındaki kıyı tesisleri ile kurum/kuruluşlar; malzeme temini ve eğitim ile ilgili çalışmalarını; artan/azalan imkan ve kabiliyetlerini, planın onay tarihinden itibaren her yıl Temmuz ayında rapor halinde bölgesel acil müdahale merkezine bildirirler. Bölgesel acil müdahale merkezleri bu değişiklikleri plan üzerinde güncelleştirerek ilgili tüm kurum/kuruluşlara gönderir.

(3) Bakanlık tarafından, ulusal acil müdahale merkezinin azalan veya artan kabiliyetleri ile bölgesel acil müdahale planlarında yapılacak olan değişiklikler dikkate alınarak ulusal acil müdahale planı her yıl düzenli olarak güncellenir.

(4) Acil müdahale planları güncellenmesini müteakip Bakanlığın onayına sunulur.

Raporlama

MADDE 27 – (1) İkinci seviye bir olay sonucu meydana gelen kirlenme ve müdahaleye ilişkin raporlama EK-II İ’de yer alan Durum Raporu Formatına göre operasyon koordinatörü tarafından hazırlanır ve bölgesel koordinasyon komitesine gönderilir.

(2) Üçüncü seviye bir olaya müdahale operasyonları gerçekleştirilirken, operasyon koordinatörü tarafından müdahalenin aşamalarına ilişkin olarak EK-III Ğ’de yer alan Uluslararası Kirlilik Raporlama Formatına göre Türkçe ve İngilizce olarak hazırlanan uluslararası kirlilik raporları ulusal operasyon komitesi aracılığıyla ulusal acil müdahale merkezine sunulur. Bu raporlar ulusal acil müdahale merkezi tarafından Bakanlığa iletilir.

(3) Ulusal ve uluslararası mevzuat kapsamında kirlilik raporları Bakanlık tarafından komşu ülkeler dahil olmak üzere, ilgili ulusal ve uluslararası kurum ve kuruluşlara gönderir. Koşullar değiştiğinde, özellikle yeni petrol ve diğer zararlı

maddelerin yayımları durumunda, kirlilik raporları periyodik olarak düzenlenir.

(4) Operasyon koordinatörü tarafından EK-III H ve EK-II İ'de verilen Durum Raporu Formatına göre periyodik olarak hazırlanan durum raporları her gün ve gerekirse daha sık ulusal ve bölgesel operasyon komitesine, ilgili mercii ve kuruluşlara gönderilir.

Eğitim ve tatbikatlar

MADDE 28 – (1) Müsteşarlık deniz emniyetinin sağlanması ve deniz kirliliğinin önlenmesi konusunda, acil müdahale planlarının her seviyesinin etkin bir biçimde icrasını sağlamak amacıyla, petrol ve diğer zararlı maddelerden kaynaklanan kirliliğe hazırlıklı olma ve müdahale ile ilgili eğitim seminerleri, eğitim araç-gereçleri, eğitim verecek ve alacak kişilerin yeterlilikleri ve eğitimin süresini içeren eğitim ve tatbikat programlarını Bakanlığın uygun görüşü ile hazırlar. Konuya ilişkin usul ve esaslar ilgili kurum ve kuruluşların görüşleri ve Bakanlığın uygun görüşü alınarak Müsteşarlık tarafından yayımlanan bir genelge ile belirlenir.

(2) Müdahalede ve müdahalenin idaresinde aktif olarak görev alacak personelin genelgede yayımlanan eğitimleri alması zorunludur.

(3) Uluslararası sözleşmeler kapsamındaki yükümlülükleri doğrultusunda Bakanlık ve/veya Müsteşarlık, aynı zamanda bölgesel uluslararası acil müdahale planlarında öngörülen, ya da uluslararası veya bölgesel işbirliği amacıyla kararlaştırılan eğitim ve tatbikatları organize eder ve diğer ülkeler tarafından bu çerçevede yapılan eğitim ve tatbikatlara ilgili personelin katılımını sağlar.

(4) Eğitim, tatbikat ve acil müdahale teknikleri konusunda araştırma ve inceleme faaliyetlerinin etkin olarak sürdürülmesi için Bakanlığın uygun görüşü ile Müsteşarlık tarafından eğitim ve araştırma merkezleri oluşturulabilir. Eğitim ve tatbikat çalışmalarında kıyı tesislerinin imkan ve kabiliyetleri de kullanılabilir.

(5) Bir olaya hazırlıklı olma ve müdahaleyle ilişkin ihtiyaç duyulan tatbikat ve eğitimlerin programları, seviyesi, katılacak kişi sayısı ve benzeri bilgiler kıyı tesisi işletmecileri ve bölgesel acil müdahale planları kapsamında valilikler tarafından Müsteşarlığa her yıl düzenli olarak bildirilir.

(6) Eğitim ve tatbikatlarla ilgili diğer esaslar ulusal acil müdahale planında belirtilir.

ALTINCI BÖLÜM

Acil Müdahale Operasyonlarının Sona Erdirilmesi

Müdahale operasyonlarının sona erdirilmesi ve analizi

MADDE 29 – (1) Operasyon koordinatörü, kirliliğe müdahale faaliyetleri tamamlandığında müdahale operasyonlarına son verme kararını alır. Bu kararın alınmasında kirliliğe neden olan petrol ve diğer zararlı maddelerin çevre ve insan sağlığı için ulusal ve uluslararası boyutta tehdit oluşturuyor olması şarttır.

(2) Operasyon koordinatörünün müdahale faaliyetlerine son verme kararını müteakip, olay yeri koordinatörü operasyon gruplarının eylemlerine son vermeleri için talimat verir ve konu hakkında, ulusal ve bölgesel operasyon komitesine bilgi verir.

(3) Operasyon gruplarının eylemlerine son vermelerini müteakiben operasyon gruplarında yer alan tüm personel, ekipman, kullanılmamış ürünler ve diğer gereçler geldikleri kurum ve kuruluşlara geri gönderilir. Kullanılmış araç, gereç ve ekipmanın temizlendikten sonra iadesi zorunludur. Ayrıca, operasyonda yer alan personelin temizlik ihtiyacının giderilmesi sağlanır.

(4) Müdahale operasyonlarının sona erdirilmesinden sonra, operasyon koordinatörü, bölgesel acil müdahale merkezlerinde, müdahalede bulunan olay yeri koordinatörü, grup başkanları ve uzmanlar ile birlikte olayı ve müdahale operasyonlarını değerlendirir. Bu değerlendirmede müdahale faaliyetleri esnasında elde edilen verilerin toplanması, analiz edilmesi ve sonuçların rapor haline getirilmesi ve planın malzeme, ekipman ve cihazların ve kişilerin veya grupların eğitimlerinin iyileştirilmesi için tavsiyelerde bulunulması hususları ele alınır. Bu değerlendirmeler acil müdahale planlarının güncellenmesi ve personelin eğitiminde kullanılır.

Deniz kirliliği ile ilgili araştırmalar

MADDE 30 – (1) Bakanlık, yılın farklı mevsimlerinde ve farklı deniz bölgelerinde geçerli olan meteorolojik ve oşinografik şartları da dikkate alarak; petrol veya diğer zararlı maddelerden kaynaklanan kirlenmenin türü, miktarı, yönü, hızı, muhtemel sonuçları ve ortadan kaldırılması yöntemleri hakkında araştırmalar yapar veya yaptırır. Bu araştırmaların sonuçlarını ilgili liman başkanlıklarına ve acil müdahale merkezlerine bildirir. Bu araştırma sonuçları ilgili acil müdahale planlarının revizyonunda da kullanılır.

Kaza araştırması

MADDE 31 – (1) Bir olay sonrasında olaya neden olan kazanın sebeplerinin tespit edilmesi ve benzeri kazaların gelecekte meydana gelmesinin önlenmesi amacıyla kaza incelemesi yapılır.

(2) Gemi kazalarının incelemeleri, 31/12/2005 tarihli ve 26040 sayılı Resmî Gazete'de yayımlanan Deniz Kazalarının İncelenmesine İlişkin Yönetmelik hükümlerine göre Müsteşarlık tarafından görevlendirilen kaza inceleme uzmanlarınca yapılır.

(3) Kıyı tesisi kazalarının incelenmesi ise Bakanlığın koordinasyonunda ilgili kurum/ kuruluşların uzmanları tarafından oluşturulan komisyon tarafından yapılır.

(4) Kaza araştırma uzmanları kaza mahalline en kısa sürede gönderilir. Acil müdahale faaliyetleri esnasında kaza ile ilgili önemli delillerin korunmasına dikkat edilir.

(5) Uzmanlar kaza mahallini inceler, bilgi belge ve delilleri toplar, muhafaza eder. Toplanan bilgi, belge ve delillerin analiz edilmesi sonucu tespit edilen kaza sebepleri ile benzer kazaların yeniden meydana gelmesinin önlenmesi için tavsiyeler bir rapor halinde düzenlenir ve Bakanlığa sunulur. Bu raporlar ulusal ve bölgesel acil müdahale planlarının güncellenmesinde kullanılır.

Çevre koşullarına ilişkin tamamlayıcı çalışmalar

MADDE 32 – (1) Yerel meteorolojik ve oşinografik şartların değişmesine yol açacak herhangi bir olayın meydana gelmesi halinde, bölgede bulunan kıyı tesisleri tarafından kıyı tesisi acil müdahale planlarına ilaveten, muhtemel kirliliğe

etkisi konusunda, yapı ve içerik itibarıyla bu Yönetmelik Ek-I A'da yer alan risk değerlendirme kriterlerine uygun olarak bilimsel veya uzman bir kurum ve kuruluşa araştırma yaptırılır. Bu çalışma;

- a) Gemilerin manevra, yükleme ve boşaltma operasyonlarındaki kirlilik risklerinin ortaya konulmasını,
- b) Öngörülen müdahale araçları ile bağlantılı olarak, farklı operasyonel ve çevresel koşullar altında muhtemel kirlenmenin gelişimi ve sonuçlarının değerlendirilmesini,
- c) Kirlenmiş kıyı alanlarının rehabilitasyonu için gerekli yöntemlerin belirlenmesini, hedefler.

Kirlilikten etkilenen alanların tespiti ve rehabilitasyonu

MADDE 33 – (1) Bakanlık müdahale işlemleri sonrasında, kirlenmenin etkilediği alanların tespiti ve rehabilitasyonu çalışmaları ile kirlenmenin insan sağlığı, bitki ve hayvan varlığı ile doğal ve tarihsel değerler üzerinde uzun dönemli etkilerinin tespiti amacıyla izleme çalışmaları yapar veya yaptırır.

(2) Uygulama alanlarında gemi ve/veya kıyı tesislerinden kaynaklanan olay sonucu bozulan çevrenin yeniden oluşturulmasından gemi ve/veya kıyı tesislerinin sorumlu tarafları müteselsilen sorumludur.

(3) Müdahale sonrası deniz çevresinin rehabilitasyonu Bakanlık tarafından yapılır veya yaptırılır ve rehabilitasyon işlemlerine ilişkin giderler zarardan sorumlu gemi ve/veya kıyı tesisi sahiplerinden alınır. Kirletici ve sorumlu kişinin tespit edilemediği olaylar sonrasında rehabilitasyon için yapılan harcamalar Bakanlık tarafından karşılanır.

(4) Rehabilitasyon planlarının hazırlanması ve uygulanmasında, Bakanlık koordinasyonunda ilgili kurum/kuruluş, üniversite ve gönüllü kuruluşlardan oluşturulan bilimsel komisyonun önerileri dikkate alınır.

(5) Bakanlık yukarıda belirtilen görevlerin icra edilmesi için gerekli görmesi halinde en yüksek risk altında bulunan bölgeye yakın rehabilitasyon merkezi kurulabilir.

(6) Rehabilitasyona ve rehabilitasyon planlarının hazırlanmasına ilişkin teknik detaylar acil müdahale planlarında belirtilir.

(7) Kirlilikten etkilenen alanların rehabilitasyonundan önce, olay esnasında ve sonrasında oluşan atıkların özelliklerine göre sınıflandırılarak toplanması, uygun bertaraf tesisine taşınması ve bertarafı, bu Yönetmelik ve eklerinde yer alan usul ve esaslara göre hazırlanan acil müdahale planlarında belirtilen kurum/kuruluşların koordinatörlüğünde ve ilgili mevzuat kapsamında yapılır.

YEDİNCİ BÖLÜM

Kıyı Tesisleri

Kıyı tesislerinin yükümlülükleri

MADDE 34 – (1) Bu Yönetmelik kapsamındaki kıyı tesisleri, bu bölümde belirtildiği biçimde, bir olayın meydana gelmesini önleyecek tüm tedbirleri almakla yükümlü olup, faaliyetleri sırasında meydana gelen olaylarda kirlenme zararlarını önlemek ya da azaltabilmek amacıyla yeterli kapasiteye sahip olmak zorundadırlar.

Kıyıda yer alan yükleme ve boşaltma terminaleri için asgari gereklilikler

MADDE 35 – (1) Kıyı tesisleri ile petrol ve diğer zararlı maddeleri gemilere dökme olarak yükleme ve boşaltma işiyle uğraşan kıyı terminaleri en az Ek-I A'da yer alan ekipman ve sistemleri bulundururlar.

Kıyıda açıkta yer alan terminalerde veya şamandıralarda yükleme ve boşaltma için gereken asgari koşullar

MADDE 36 – (1) Tek noktadan bağlanan şamandıralar ya da denizdeki şamandıra alanlarında yerleşik ve dökme halinde doldurma ve boşaltım işlemi yapılan terminaler de en az Ek-I A'da yer alan ekipman ve müdahale sistemlerini bulundururlar.

Yakıt ikmal istasyonlarına ilişkin muafiyet

MADDE 37 – (1) Yakıt ikmal istasyonlarında, ikmalin yalnızca küçük teknelere, palamar yeri veya iskele üzerine yerleştirilmiş pompa benzeri bir aparat ile yakıt pompalamaktan ibaret olduğu durumlarda, müdahale için gereken asgari ekipman koşulu, ikmal işlemleri sırasında oluşabilecek küçük sızıntıları kontrol altına almaya yetecek miktarda bariyer ya da kumaş biçiminde emici malzemenin mevcudiyetiyle sınırlı tutulabilir. Bu malzemenin miktar ve niteliği, aparatın yerleştirildiği yerin özelliğine göre belirlenir.

SEKİZİNCİ BÖLÜM

Zarar Tespit Komisyonu, Zararların Tespiti ve Tazmini

Zarar tespit komisyonu ve çalışma esasları

MADDE 38 – (1) Birinci ve ikinci seviyedeki bir olayda, zarar tespit komisyonu; sorumlu vali başkanlığında, il çevre ve orman müdürlükleri, Müsteşarlığın ilgili bölge müdürlüğü, Kıyı Emniyeti ve Gemi Kurtarma İşletmeleri Genel Müdürlüğü, Sahil Güvenlik Bölge Komutanlığı, ilgili büyükşehir ve/veya belediye başkanlığı temsilcilerinden olmak üzere en az beş kişiden oluşur.

(2) Üçüncü seviyedeki bir olayda, zarar tespit komisyonu; Çevre ve Orman Bakanı başkanlığında, Denizcilik Müsteşarı, Kıyı Emniyeti ve Gemi Kurtarma İşletmeleri Genel Müdürü, Sahil Güvenlik Komutanı, sorumlu vali ve ilgili belediyelerin başkanları veya görevlendirecekleri temsilcilerinden olmak üzere en az beş kişiden oluşur.

(3) Birinci ve ikinci fıkralarda bahse konu Komisyonlar gerek görürlerse ilgili diğer kurum/kuruluşların temsilcilerini ve uzmanlarını da Komisyon çalışmalarına çağırabilirler.

(4) Kanununun 19 uncu maddesi kapsamında bir olay meydana gelirse, zarar tespit komisyonuna Acil Durum Yönetimi Genel Müdürü veya görevlendireceği temsilci de iştirak eder.

(5) Komisyonlar kararlarını, katılanların oyçokluğu ile alır. Oyların eşit olması halinde başkanın kullandığı oy yönünde çoğunluk sağlanmış sayılır. Komisyonların gerek görmesi üzerine toplantılara ve çalışmalara davet ettiği kurum ve kuruluş temsilcileri ile uzmanların oy hakkı yoktur. Komisyonların toplantı yer ve zamanları ile kararları tutanakla tespit edilir. Bir olay nedeniyle oluşturulmasını müteakip, toplantı yer ve zamanları ile bu Yönetmelikte belirtilmeyen diğer çalışma esasları komisyonlar tarafından belirlenir. Komisyonların çalışmalarına ilişkin kayıtlar Bakanlık tarafından on yıl süre ile saklanır. Komisyonlar olayın seviyesine göre zarar tespit komisyonu başkanının talebine göre toplanır.

(6) Komisyonlara temsilci gönderecek kuruluşlar bu Yönetmeliğin yürürlüğe girmesini müteakip üç ay içerisinde, muhtemel bir olay durumunda komisyona gönderecekleri temsilcilerini Bakanlığa bildirirler. Temsilciler kadro görevi olarak belirlenir. Bakanlık sadece bu temsilcilerden oluşan komisyonu eğitim, koordinasyon veya diğer maksatlar için toplantıya çağırabilir. Bu şekilde toplanan komisyonu Bakanlık tarafından konuyla ilgili çeşitli görevler verilebilir.

(7) Komisyonlar; zararların tamamının veya bir kısmının tespitini, zararın cinsine ve miktarına göre, bu konuda meslek icra eden veya bilimsel temele dayalı olarak zararları belirleyeceğini değerlendirdiği Türk veya yabancı kişi ve kurum/kuruluşlara ücret karşılığında yaptırabilir. Zarar tespitine ilişkin çalışmalar somut veri ve bilimsel değerlendirmelere dayalı gerçeklerle detaylı olarak hazırlanmış zarar tespit raporu ile kayıt altına alınır.

(8) Komisyon dışında başka kişi ve kuruluşlara zarar tespiti yaptırılması halinde, zarar tespit raporu, komisyon tarafından incelenmesini müteakip onaylanır veya komisyonun zarar miktarını veya tespit çalışmalarını tatmin edici veya makul bulmadığı durumlarda yeniden incelenmek üzere zarar tespiti yapanlara iade edilir. Zarar tespit raporunun komisyon tarafından yeterli bulunmadığı veya kabul edilmediği durumlarda herhangi bir ücret ödenmez. Böyle durumlarda komisyonlar zarar tespitini başka bir kişi veya kurum/kuruluşa yaptırabilir veya kendisi yapabilir. Zarar tespit çalışmalarının mümkün olan en kısa sürede yapılması esastır.

(9) Zarar tespiti çalışmaları tamamen sona erdikten veya herhangi bir konuda ortaya çıkan zararın belirlenmesi tamamlandıktan sonra, tespite ilişkin rapor ve tutanaklar yapılacak tazminat taleplerine esas olmak üzere Müsteşarlığa gönderilir. Tespiti uzun sürecek zararlar için tahmini toplam zararı aşmayacak şekilde kısmi zarar tespiti de komisyon tarafından Müsteşarlığa gönderilebilir.

Zarar tespit komisyonunun görevleri

MADDE 39 – (1) Bu Yönetmeliğin 38 inci maddesinde çalışma usul ve esasları belirtilen zarar tespit komisyonu; olay sonucu ortaya çıkan kirlenmenin temizleme masraflarını, koruyucu önlemlere ilişkin masrafları, canlı kaynaklar ve deniz yaşamına verilen zararları, bozulan çevrenin yeniden oluşturulması, toplanan atıkların taşınması ve bertarafı için yapılacak masrafları, geçim için kullanılan doğal ve canlı kaynaklarda meydana gelen zararları, özel mallardaki zararları, şahısların yaralanması ve ölümünden kaynaklanan zararları, gelir kayıplarını, gelir ve kazanç kapasitelerine verilen zararları ve diğer kamu zararlarını belirleme görevlerini yapar.

Sorumlunun tespiti

MADDE 40 – (1) Sorumlunun ve kirleticinin açık olarak belirlenemediği durumlarda sorumlunun ve kirleticinin belirlenmesi amacıyla, denize dökülmüş petrol veya diğer zararlı maddelerin numuneleri karşılaştırmalı analiz amacıyla, kirlenme olayından sorumlu oldukları sanılan kıyı tesisleri ile gemilerin yük tankları, malzeme tankları ve makine yerlerinden alınır. Alınan numunelerin analiz sonuçları ve tanık ifadeleriyle sorumlu ve kirleticisi belirlenir. Sorumlu veya kirleticisi tespitinde numune alınmasının mümkün olmadığı durumlarda düzenlenen tutanak esas alınır.

(2) Bu faaliyetler Bakanlık tarafından icra edilir veya ettirilir.

Kıyı tesislerinin mali sorumluluk garantileri

MADDE 41 – (1) Kıyı tesisleri, Kanun kapsamındaki zararlara karşı malî sorumluluk sigortası yaptırırlar. Sigorta yaptırmayan kıyı tesislerinin faaliyetine izin verilmez.

(2) Kıyı tesisleri için öngörülen zorunlu malî sorumluluk sigortasının, Hazine Müsteşarlığınca belirlenen sigorta şirketleri tarafından yapılması zorunludur.

(3) Kıyı tesisleri tarafından yaptırılacak malî sorumluluk sigortasına ilişkin sigorta genel şartları Hazine Müsteşarlığınca onaylanır. Malî sorumluluk sigortası tarife ve talimatları Hazine Müsteşarlığının bağlı olduğu Bakan tarafından tespit edilir. Hazine Müsteşarlığının bağlı olduğu Bakan tarifeyi serbest bırakmaya yetkilidir.

Tazminat ve ücret talep edilmesi ve ödeme

MADDE 42 – (1) Bir olaydan dolayı zarar görmüş olanların talepleri ile bir olaya müdahale etmiş olanların ve kirlenmeyi bertaraf edenlerin ücret talepleri Müsteşarlığa bildirilir. Müsteşarlık, zararların tespitine ve tazminat miktarının sorumlu kişi veya garantörü tarafından tazmin edilmesini sağlar.

(2) Müsteşarlık olaydan zarar görenlerin zararlarını talep etmeleri ve konuya ilişkin bilgilendirilmeleri için olayın olduğu bölgede duyuru yapar.

(3) Tazminat ve ücret talepleri Müsteşarlığa yazılı olarak yapılır. Bu maksatla hazırlanan talep dilekçesinde zarar görenin kimlik ve adres bilgileri ile zararın cinsi, niteliği, tahmini miktarı, varsa zarar tespit faaliyetleri ve bunlara ilişkin diğer bilgiler, fotoğraflar ve raporlar yer alır. Ücret taleplerinde, ücret talebine esas olan faaliyetin yeri, cinsi, süresi, faaliyeti icra edenler ile faaliyette kullanılan malzeme ve ekipmana ilişkin bilgi ve belgelere yer verilir.

(4) Müsteşarlık, tazmin ve ücret taleplerinde ve bu taleplerin ödenmesinin sağlanmasında sorumlular veya temsilcilerinin veya bunlar tarafından sağlanan uzmanların talep ve tavsiyelerini değerlendirir. Bu tavsiye ve talepler; Kanun, bu Yönetmelik ve uluslararası sözleşme hükümlerinin uygulanmasını gerçekleştirme amaçlarına hizmet etmesi durumunda dikkate alınır.

(5) Sorumlulara yapılacak ödeme talepleri Müsteşarlık tarafından yazılı olarak yapılır. Sorumlu Türk değilse Türkçe'nin yanı sıra İngilizce de kullanılır. Talep yazısında aşağıdaki bilgiler de yer alır:

- a) Talep sahibinin ve olaydan zarar görenin isim ve adresleri ve varsa temsilcileri.
- b) Olaya karışan gemilerin kimlikleri.
- c) Olayın yeri, tarihi ve olay hakkındaki diğer detaylar.
- ç) Zararın veya kirlenmenin tipi ve tahmini miktarı.
- d) Talep edilen tazminat miktarı.
- e) İlave diğer bilgi ve belgeler.

(6) Müsteşarlık kendisine ulaşan talepleri, aşağıda sayılan hususların yanı sıra talep sahibinin sunduğu belge ve bilgiler ile kendi elde edeceği belge ve bilgileri de dikkate alarak inceler ve sorumludan talep edilebilir olup olmadığına zarar tespit komisyonunun belirlediği miktarı göz önüne alarak karar verir.

- a) Zararın gerçekleşmiş olup olmadığı veya talep edilen ücrete ilişkin hizmetin verilip verilmediği.
- b) Zararın olayla ilgili olup olmadığı veya ücretin alınan tedbirle ilgili olup olmadığı.

- c) Talep sahibinin zarar gören veya talep etmeye yetkili olup olmadığı.
ç) Zararın uygun incelemeler sonucu oluşturulmuş belge ve raporlara dayanıp dayanmadığı.
d) Zararın genel olarak makul olup olmadığı.

(7) Türkiye'nin taraf olduğu tazmin sözleşmeleri çerçevesinde oluşturulan tazmin sistemlerinden yapılacak tazminat taleplerinde, bu sözleşmelerin uygulanması, tazminat ve ücretlerin talebi, değerlendirilmesi ve ödenmesi ilgili sözleşme hükümlerine tabidir. Uluslararası sözleşmeler, zararların tazminiyle ilgili hükümler içermiyor ise, zarar, kirleten öder ilkesine uygun olarak ilgili ulusal mevzuata göre tazmin edilir.

(8) Kanun kapsamındaki olaylar nedeniyle tazminat taleplerinde zamanaşımı süresi, diğer kanunlarda daha uzun bir süre öngörülmedikçe, zararın öğrenildiği ve sorumlu tarafın tespit edildiği tarihten itibaren beş yıl, her halde olayın meydana geldiği tarihten veya olay, olaylar zincirinden meydana geliyorsa son olayın meydana geldiği tarihten itibaren on yıldır. Zamanaşımı süresine ilişkin olarak Türkiye'nin taraf olduğu uluslararası sözleşme hükümleri saklıdır.

(9) Kirletici veya sorumlu kişi tespit edilemiyor ise Müsteşarlık tüm imkan ve kabiliyetleri ve acil müdahale planlarında belirtilen diğer kaynaklar ile olaya müdahale eder. Bu durumda zararların tazmini Türkiye'nin taraf olduğu uluslararası sözleşmelerle oluşturulan fonların kapsamı ile sınırlıdır. Hizmet alımı suretiyle olaya müdahale eden kişi ve kurum/kuruluşların ücretleri Müsteşarlık tarafından 26/4/2006 tarihli ve 26150 sayılı Resmî Gazete'de yayımlanan Deniz Çevresinin Petrol ve Diğer Zararlı Maddelerle Kirlenmesinde Acil Durumlarda Müdahale ve Zararların Tazmini Esaslarına Dair Kanun Kapsamında Mal ve Hizmet Alımına İlişkin Yönetmelik hükümlerine göre ödenir.

DOKUZUNCU BÖLÜM **Bilgi Sistemleri**

Ulusal bilgi sistemi

MADDE 43 – (1) Bakanlık ve Müsteşarlık, deniz kirliliğine hazırlıklı olma ve müdahale konusunda çokuluslu bölgesel acil müdahale planlarına katılan ülkeler başta olmak üzere, ülkeler arasında işbirliği çerçevesinde bilgi alışverişinde bulunmak ve ilgili kurum/kuruluşları bilgilendirmek amacıyla bir ulusal bilgi sistemi oluşturur. Bu bilgiler, Bakanlığın ve Müsteşarlığın internet sitelerinde yayımlanır.

(2) Ulusal bilgi sistemi, modern ve otomatik bir bilgi işleme sisteminden oluşur. Bu sistem, diğer uluslararası ve bölgesel sistemlerle karşılıklı bağlantı sağlayacak bir tarzda tasarlanır.

(3) Ayrıca sistemin basılı bir sureti, sayfaları çıkarılıp takılabilen bir kitapçık şeklinde hazırlanır.

Ulusal bilgi sisteminin içeriği

MADDE 44 – (1) Sistem, uluslararası, bölgesel ve ulusal seviyedeki genel tarihsel bilgiler ile Türkiye'deki acil müdahale sistemi ve ulusal müdahale kaynaklarına ilişkin bilgileri kapsar.

(2) Sistem;

a) Bir olay sonucu meydana gelen deniz kirlenmesi alanında ulusal yapıların ve ulusal yetkililer arasındaki koordinasyonun tanımlanmasını,

b) Acil müdahale için mevcut olan personel ve ekipman hakkındaki bilgileri,

c) Yardım teklifi koşullarını,

ç) Temel konularda ilave bilgileri,

d) Bu Yönetmeliğin uygulanmasına ilişkin Bakanlık ve/veya Müsteşarlık tarafından kayıt altına alınan çalışmalara ait bilgileri,

e) Acil müdahale için mevcut olan personel ve ekipman hakkındaki genel bilgileri,

f) Denizden müdahale imkan ve kabiliyetlerini,

g) Kıyı kirlenmelerine karşı mücadele edecek ve hassas kıyı alanlarının rehabilitasyonu için faaliyetler yürütmenin yanı sıra, geçici depolama işlemlerini de organize edecek karadan müdahale imkan ve kabiliyetlerini,

ğ) Kirlenmenin ve dispersant kullanımı da dahil olmak üzere kullanılan müdahale tekniklerinin çevresel açıdan etkilerinin gözlenmesi, izlenmesi ve araştırılmasını gerçekleştirecek uzman ekiplere ilişkin bilgileri ve bu konularda yapılan çalışmaları,

h) Petrol tankerlerinin yükünün azaltılması ile ilgili sistemler de dahil olmak üzere, deniz kirliliği ile mücadele ve kıyıların temizlenmesi için gerekli diğer mekanik, kimyasal ve biyolojik araçları,

ı) İzleme yöntemleri ile izleme sistemine ilişkin bilgileri,

i) Malzeme ve ekipman stoklarının yerlerini,

j) Acil müdahale faaliyetleri esnasında gemilerin yedekte çekilme kapasitesini,

k) Olaya ilişkin bildirim yapılabilecek kurum/kuruluşlara ait iletişim bilgilerini, içerir.

Uluslararası bilgilendirme

MADDE 45 – (1) Taraf olduğumuz uluslararası sözleşmelerde, bölgesel uluslararası acil müdahale planlarında ve Uluslararası Denizcilik Örgütü-IMO kural ve tavsiyelerinde talep edilen; ulusal acil müdahale planı, konuya ilişkin ulusal mevzuat ve diğer bilgiler, ulusal odak noktası olmalarına bağlı olarak Bakanlık veya Müsteşarlık tarafından talep eden organizasyonlara gönderilir.

ONUNCU BÖLÜM **Uluslararası İşbirliği**

Müdahale için uluslararası işbirliği

MADDE 46 – (1) Müsteşarlık, Bakanlık ve Dışişleri Bakanlığının görüşünü alarak, olaylara hazırlıklı olma ve müdahale amacıyla, uluslararası anlaşmaların ilgili hükümlerine ve bölgesel uluslararası acil müdahale planlarına uygun olarak, Türk acil müdahale ekiplerini yurtdışına gönderme veya yabancı acil müdahale ekiplerini Türkiye'ye davet etme yetkisine sahiptir. Eğer acil müdahale ekibi, başka bir ulusal kamu kuruluşuna ait ya da bu kuruluşun kontrolü altında ise, böyle bir ekibi yurtdışına göndermek için önceden ilgili kuruluşun onayı alınır.

(2) Ulusal mevzuat ve uluslararası sözleşmeler kapsamında ilgili uluslararası organizasyonlardan ve Avrupa Topluluğundan uzmanlar da, ulusal operasyon komitesi başkanı kararıyla gözlemci olarak davet edilebilir.

Araştırma ve geliştirme konusunda uluslararası işbirliği

MADDE 47 – (1) Bakanlık ve Müsteşarlık; bu Yönetmelik kapsamında doğrudan, ya da uygun olduğunda ilgili uluslararası organizasyonlar aracılığıyla, uluslararası sözleşmelere ait hükümler ile Uluslararası Denizcilik Örgütü-IMO kural ve tavsiyeleri doğrultusunda, bu Yönetmeliğin ve ilgili uluslararası sözleşmelerin etkin bir biçimde uygulanması amacıyla, araştırma, geliştirme ve teknik işbirliği için uluslararası çalışmaları yürütür ya da mevcut çalışmalara iştirak eder.

Sorumlu kişilerin tespiti amacıyla uluslararası işbirliği

MADDE 48 – (1) Yabancı bir geminin bir kirlenme olayına sebep olduğu ve sorumlu kişinin bulunamadığı durumlarda, Müsteşarlık tarafından, geminin bayrak devletinden ya da diğer ülkelerden yardım talep edilebilir. Müsteşarlık da bu tür yardım talebinde bulunan diğer ülkelere karşılıklılık prensibi çerçevesinde ve ilgili uluslararası sözleşme hükümlerine göre yardım eder.

Uluslararası yardım maliyetleri

MADDE 49 – (1) Uluslararası işbirliği kapsamında yapılacak yardımların maliyetleri, ilgili uluslararası anlaşmalar ile bölgesel uluslararası acil müdahale planları hükümlerine tabidir.

(2) Eğer ilgili uluslararası mevzuat, yardım maliyetlerine ilişkin bir hüküm içermiyor ise, bu tür maliyetler mümkünse, yardım gerçekleştirilmeden önce karşılıklı muvafakat yoluyla belirlenir. Böyle bir muvafakatın olmaması durumunda, uluslararası yardım mahiyetlerinin kapsamı, yardım talep eden devlet öder prensibine tabidir.

Yabancı müdahale birimlerinin geliş, görev yapması ve gidişleri

MADDE 50 – (1) Müdahale faaliyetleri esnasında talep edilmesi üzerine diğer ülkelerden gelen petrol veya diğer zararlı maddelerden kaynaklanan bir kirlilik olayına müdahale amacıyla kullanılacak gemi, uçak ve diğer ulaştırma araçlarının Türkiye'ye giriş, kullanım ve Türkiye'den ayrılışları veya ilgili personel, yük malzeme ve ekipmanın nakledilmesi ya da bunların Türkiye'den çıkışlarının süratle sağlanması ve kolaylaştırılması ile ilgili tüm işlemler ilgili ulusal mevzuata ve bu mevzuatla sağlanan muafiyet ve istisnalara tabidir.

ONBİRİNCİ BÖLÜM

Çeşitli ve Son Hükümler

Ulusal koordinasyon

MADDE 51 – (1) Ulusal acil müdahale faaliyetlerinin koordinasyonu ve etkin olarak icrası maksadıyla, Bakanlık koordinasyonunda Müsteşarlık ve uygun görülecek diğer kuruluşların katılımı ile yıllık periyotlarla koordinasyon toplantıları yapılır. Koordinasyon toplantıları gerek görüldüğü durumlarda süre gözetmeksizin yapılabilir.

Tehlike altındaki gemilerin uygun, güvenli deniz alanlarına kabulü

MADDE 52 – (1) Yangın, patlama, mekanik ve yapısal bozukluklar dahil gemi hasarlanmaları, çatışma, kirlilik, bozulan gemi dengesi ve karaya oturma gibi olaylar sonucunda, can, mal ve çevre emniyeti açısından tehlike altında bulunan ve/veya tehdit altında bulunan geminin/gemilerin belirlenecek emniyetli ve güvenli deniz alanlarına yönlendirilmesi ve kabulüne, Denizcilik Müsteşarı veya yetkilendirdiği bir personelin başkanlık ettiği bir komisyon tarafından karar verilir. Komisyon, en az beş kişi ve tek sayıdan oluşur ve katılanların oy çokluğu ile karar alır.

(2) Tehlike altındaki gemilerin uygun, güvenli deniz alanlarına kabul edilip edilmeyeceğine; talepte bulunan geminin/gemilerin gemi ve çevre için avantajları ve dezavantajları ile olası riskleri değerlendirilerek EK I-D'de yer alan Tehlike altındaki gemilerin uygun, güvenli deniz alanlarına kabul kriterleri ve mevcut mevzuat dikkate alınarak karar verilir.

Kayıtlar

MADDE 53 – (1) Bu Yönetmeliğin uygulanması ile ilgili Bakanlık ve/veya Müsteşarlık tarafından kayıt altına alınan çalışmalar ulusal bilgi sistemine aktarılarak on yıl süre ile muhafaza edilir.

Denetim

MADDE 54 – (1) Bu Yönetmeliğe ve ilgili uluslararası sözleşme hükümlerine uygunluğunu temin etmek için Müsteşarlık gemileri, Bakanlık ise kıyı tesislerini denetler.

(2) Bakanlık; kıyı tesislerini Kanun ve bu Yönetmelik hükümlerinin icrasının kontrolü amacıyla haberli veya habersiz yılda en az bir kez denetler. Bu denetimde, kıyı tesisinin muhtemel acil müdahale için hazırlıklı olmasının yanı sıra, personelinin eğitim seviyesi ile personel, malzeme ve ekipman açısından yeterliliği, acil müdahale planlarının güncelliği, hazırlıklı olma faaliyetlerinin ilgili bölgesel ve kıyı tesisi acil müdahale planlarına uygunluğu ile Kanunda ve bu Yönetmelikte belirtilen diğer gerekli tedbirlerin alınıp alınmadığı kontrol edilir.

(3) Kıyı tesislerinde Bakanlık tarafından yapılan denetimler sonucunda uygunsuzluk veya eksiklik bulunursa kıyı tesislerine eksikliklerini tamamlamaları için üç aya kadar süre tanınır. Bu süre içerisinde şartları yerine getirmeyen kıyı tesislerinin faaliyetleri bu Yönetmeliğin 56 ncı maddesi kapsamında durdurulur.

(4) Türk karasuları veya iç sularında bulunan gemilerin denetiminde liman devleti kontrolü ve bayrak devleti denetimi ile ilgili mevzuat uygulanır. Yapılan denetimler sonucunda Kanunun 5 inci maddesinin ikinci fıkrasında belirtilen uluslararası standartlara uymadığı tespit edilen gemiler derhal Türk karasuları ve iç suları dışına çıkarılır veya standartları sağlamaları için en fazla otuz gün süre verilir.

(5) Liman devleti kontrolü mevzuatına göre tutulmasını gerektirecek personel, ekipman, malzeme ve benzeri eksiklikleri bulunan yabancı bayraklı gemilerin faaliyetleri ile eksikliği tespit edilen Türk Bayraklı gemilerin faaliyetleri Müsteşarlık tarafından bu eksiklikleri giderilinceye kadar durdurulur. Bu durumdaki gemilerin yükü, gemi veya yük sahibince standartlara uygun başka bir gemiye nakledilir ve mevzuat uyarınca bertaraf edilmesi gereken yüklerin uygun bir şekilde bertarafı sağlanır.

Basın ve halkla ilişkiler

MADDE 55 – (1) İkinci seviye bir olay için bölgesel koordinasyon merkezine, üçüncü seviye bir olay için ulusal

acil müdahale merkezine bağlı olarak basın ve halkla ilişkiler grubu oluşturulur. Bu grup, bir olayın ve olaya müdahale operasyonlarının her aşamasında basın bildirimleri hazırlamak ve basın tarafından yayınlanan haberleri izlemek ve yanlış anlamaları düzeltmek üzere görev yapar.

(2) Basın ve halkla ilişkiler grubunun hazırladığı basın bildirimleri, ikinci seviye bir olayda bölgesel koordinasyon komitesi, üçüncü seviye bir olayda ulusal acil müdahale merkezi tarafından basına sunulur.

(3) Basın ve halkla ilişkiler grubunun görevleri ve çalışma usulleri ulusal acil müdahale planında yer alır.

İdari yaptırımlar

MADDE 56 – (1) Bu Yönetmelikteki yasaklara aykırı hareket edenler ve bu Yönetmelik hükümlerini yerine getirmeyerek çevre kirliliğine neden olanlara, 9/8/1983 tarihli ve 2872 sayılı Çevre Kanununun 20 nci maddesi ile 5312 sayılı Kanun ve diğer ilgili mevzuat hükümlerine göre idari yaptırımlar uygulanır.

Tebliğler

MADDE 57 – (1) Bakanlık, gerekli gördüğü hallerde bu Yönetmeliğin uygulanmasına ilişkin olarak tebliğler çıkarabilir.

Ulusal acil müdahale planının hazırlanması

GEÇİCİ MADDE 1 – (1) Ulusal acil müdahale planı, bu Yönetmeliğin yayımı tarihinden itibaren eldeki mevcut bilgi, belge ve doküman kapsamında bir yıl içerisinde Bakanlık tarafından hazırlanarak/hazırlattırılarak yürürlüğe girer.

Bölgesel acil müdahale merkezi oluşturulması

GEÇİCİ MADDE 2 – (1) Bölgesel acil müdahale merkezi oluşturuluncaya kadar halen Müsteşarlık başlısı bölge müdürlükleri aynı zamanda bölgesel acil müdahale merkezi olarak görevlendirilir. Bu durumda bölge müdürlüklerinin imkan ve kabiliyetleri, personel ve haberleşme ekipmanları karada ve denizde her iki görevi de icra edebilecek duruma getirilir.

Yürürlük

MADDE 58 – (1) Bu Yönetmelik yayımı tarihinde yürürlüğe girer.

Yürütme

MADDE 59 – (1) Bu Yönetmelik hükümlerini, Çevre ve Orman Bakanı ile Denizcilik Müsteşarlığının bağlı bulunduğu Bakan yürütür.

KIYI TESİSİ ACİL MÜDAHALE PLANI

A) KIYI TESİSİ ACİL MÜDAHALE PLANI HAZIRLAMA ESASLARI

(1) Her bir kıyı tesisi, kıyı tesisi acil müdahale planlarını hazırlamak amacıyla aşağıda yer alan kriterler çerçevesinde bir risk değerlendirmesi yaptırır.

- a) Kıyı tesisinin yeri ve konumu,
- b) Kıyı tesisinin büyüklüğü ve faaliyetleri (limanlarda elleçlenen yükün miktarı ve cinsi, ve benzeri.),
- c) Kıyı tesisinin bulunduğu deniz alanının gemi trafiği,
- ç) Kıyı tesisinin bulunduğu alanın jeolojik ve meteorolojik özellikleri ile, kıyı tesisinin etki alanında yer alan yeraltı ve yüzeysel su kaynaklarının araştırılması ve belirlenmesi,
- d) Deniz suyu analiz sonuçları ve kıyı tesisinin bulunduğu deniz alanının hidrolojik, hidrojeolojik, batimetrik ve oşinografik özellikleri,
- e) Su ürünleri avcılığı, üretim, işleme ve değerlendirme tesisleri ile ilgili alanların tarifi, yerleri ve buraların canlı kaynakları, su ürünleri tür ve miktarları ile buraların ekonomik özelliklerinin belirlenmesi,
- f) Kıyı tesisi çevresinde ve deniz alanlarındaki tarihi, kültürel, turistik, hassas doğal alanlar ve özel ekolojik değeri olan bölgelerin belirlenmesi ve kirlenmeye karşı hassasiyetlerinin tespiti,
- g) Bir kirlenme durumunda petrol ve diğer zararlı maddelerin davranışının belirlenmesi,
- ğ) Kirliliğin yayılma olasılığına göre, öncelikle korunması gereken hassas alanların belirlenmesi,
- h) Önceki fıkralarda bahsedilen alanların 1/25000 ölçekli haritada gösterilmesi,
- ı) Her bir kaza tipine (yangın, döküntü, patlama, gaz sızıntısı v.b.) ait kaza olasılığının belirlenmesi,
- i) Bu kaza tiplerinin kıyı ve deniz alanlarına olabilecek kirlilik etkilerinin belirlenmesi,
- j) Kaza sonucu ortaya çıkan kirliliğin kıyı ve deniz alanlarında yayılma olasılığı ve
- k) Yönetmelik Madde 7'de belirtilen tüm seviyeleri içeren ve tesiste acil müdahale için bulunması gereken tüm personel, malzeme ve ekipman ile özelliklerinin belirlenmesi.

(2) Aynı bölgede iki deniz milinden fazla mesafede olmayan farklı deniz yapıları ile işletme tesislerini içine alan tek ve müşterek Kıyı Tesisi Acil Müdahale Planı hazırlanabilir ve aynı şekilde risk değerlendirmesi sonucunda ihtiyaç duyulan malzeme, ekipman ve personel müşterek olarak kullanılabilir.

(3) Kirlilik olaylarına göre müdahale seviyesi bu Yönetmeliğin 7 inci maddesinde belirlendikten sonra her bir seviye için acil müdahale planının icrasına ilişkin koordine, idare

ve müdahaleden (müdahale timi) sorumlu kurum/kuruluş ve/veya kişi/kişiler ile malzeme ve ekipman belirlenir.

(4) Planın icrası prosedürleri; burada, her bir müdahale seviyesine işlerlik kazandırmak için kurulan sistemler tarif edilerek, sorumlu kişiler açık olarak belirtilir.

(5) Bildirim prosedürü, olayların liman Başkanlığına bildirim sisteminin yanı sıra, böyle bir bildirimden sorumlu kişi ya da kuruluşlar da tarif edilir.

(6) Ulusal Acil Müdahale Planı veya ilgili Bölgesel Acil Müdahale Planı ile muhtemel koordinasyon sistemi yer alır.

(7) Müdahale seviyelerine göre acil durumlarda uygulanacak faaliyetler ve prosedürler belirtilir.

(8) Acil durumun sona erdirilmesi; acil müdahale altındaki koşulların ortadan kalktığını ve normal düzene geçişi belirten durumları tanımlar.

(9) Acil müdahale durumu ortadan kalktıktan sonra kazadan etkilenen alanın temizlenmesi ve yeniden kullanıma açılabilmesi için yapılacak temizlik ve rehabilitasyon işlemleri ve yöntemleri belirlenir.

(10) Kirlilikten etkilenen canlıların iyileştirilmesi ile bu canlıların yaşam ortamlarının yeniden oluşturulması için gerekli rehabilitasyon planları oluşturulur,

(11) Risk değerlendirmesi sonucunda belirlenen malzeme, ekipman ve vasıtaların kurulum şemaları ile birlikte envanteri yapılarak bunların muhafaza, bakım ve işletimlerinden sorumlu kişiler belirlenir.

(12) Her bir ekipmanın bakım programları, üretici firmanın talimatlarına uygun olarak, idame ve bakım işlemlerine ait periyotları da belirtmek suretiyle hazırlanır.

(13) Gerek acil müdahale operasyonları sırasında gerekse kullanılan malzeme ekipman ve vasıtaların temizliği ve bakımı sırasından ortaya çıkan atıkların toplama, taşıma ve nihai bertarafına ilişkin yöntemler yürürlükteki mevzuat çerçevesinde tanımlanır.

(14) Kıyı Tesisi acil müdahale planının işlerliğini sağlamak amacıyla düzenlenecek eğitim programları kapsamında, teorik kurslar, değişik seviyelerde uygulama ve tatbikatlar ile bunların periyotlarına yer verilir.

(15) Kıyı Tesisi acil müdahale planının revize edilmesi usulü; planın dönemsel revizyonunu uygulamak için bir komisyon kurulur, bu komisyon gerekli durum ve şartlar ile uygulanan planın sonuçlarını gözlemleyerek, planı revize eder.

B) KIYIDA YER ALAN YÜKLEME VE BOŞALTMA TERMİNALLERİ İÇİN ASGARİ GEREKLİLİKLER

a) Yeterli nitelik ve boyutlarda ve gerektiğinde mümkün olan en kısa zamanda kullanılacak şekilde muhafaza edilen döküntü kontrol bariyerleri; yükleme ve boşaltma faaliyetleri sırasında acil kullanım için hazır tutulur.

b) Bir sızıntı durumunda ve sızıntının başka alanlara yayılmasını önlemek amacıyla derhal kullanılabilmesine izin verecek bir şekilde konuşlandırılmış petrol veya diğer zararlı maddelerin mekanik yollarda toplanabilmesi için gerekli teçhizat veya diğer uygun sistemler bulundurulur.

c) Yükleme ve boşaltma işlemleri sırasında, faaliyet alanını kapsayacak biçimde, faaliyet alanına doğru yönlendirilmiş yangın hortumları ile monitörler hazır bulundurulur.

ç) Yüzen bariyerler ve mekanik toplama için destek olmaya elverişli yardımcı tekneler ile gemilere yükleme ve gemilerden boşaltma işlemleri sırasında oluşabilecek sızıntı durumlarında, makul bir zaman içinde kullanıma hazır olacak şekilde konuşlandırılır.

d) Gemi ve terminal arasında, döküntü durumunda ya da döküntü tehlikesinin ortaya çıkması durumunda faaliyetlerin derhal durdurulmasını sağlayacak etkin bir haberleşme sistemi; benzer şekilde, yüklemede ve boşaltmada kullanılan hortumların veya devrelerin

gemi ile bağlantı flanşları da, acil durumlarda bağlantının hızla kesilmesini sağlayabilecek bir sistem ile donatılır.

e) Müdahalede kullanılacak tekne ve ekipman sayısı, toplam dolum kapasitesi ve türü, bölgenin, terminalin, yüklenen veya boşaltılan ürünlerin özelliklerine ve bölgede ya da terminalde eşzamanlı olarak yürütülebilecek işlem sayısına göre yapılacak risk değerlendirmesi ile belirlenir.

f) Yapılan risk değerlendirmesi sonucuna göre, birbirine yakın olan yükleme ve boşaltma terminalleri ekipman ve malzemelerini Bakanlığın onayı ile ortak olarak kullanabilirler.

C) KIYIDAN AÇIKTA YER ALAN TERMINALLERDE VEYA ŞAMANDIRALARDA YÜKLEME VE BOŞALTMA İÇİN GEREKEN ASGARİ KOŞULLAR

(1) Tek noktadan bağlanılan şamandıralarda ya da denizdeki şamandıra alanlarında yerleşik, ve dökme halinde doldurma ve boşaltım işlemi yapılan terminallerde; petrol ve diğer zararlı maddeler için gereken tesis acil müdahale planları, en az aşağıdaki ekipman ve müdahale sistemlerini ihtiva eder.

a) Tüm hava ve deniz şartlarında kullanılabilme özelliği bulunan ve asgari toplam uzunluğu, terminallerde işlem yapmasına izin verilen en büyük geminin boyunun en az üç katına eşit, bir yüzen bariyerler sistemi bulundurulur. Bu sistem, acil kullanıma hazır bir halde, bir römorkör ya da tankere yakın bir mevkide ve gerektiğinde nakil ve ayırma manevrası işlemlerinin gerçekleştirebileceği uygun koşullarda muhafaza edilir.

b) Bir sızıntı durumunda, sızıntının başka alanlara yayılmasını önlemek amacıyla derhal kullanılabilmesine olanak verilebilecek bir şekilde yerleştirilmiş, petrol veya diğer zararlı maddelerin mekanik yollarla toplanması için gerekli teçhizat veya diğer elverişli sistemler. Bu ekipman, gerekli donanım ile birlikte römorkör veya başka benzeri liman hizmetlerinde kullanılan deniz vasıtaları acil kullanıma hazır tutulur.

c) Önceki paragraflarda tarif edilen araçların yanı sıra, römorkör ve yardımcı tekneler de her an kullanıma hazır tutulacak ve şamandıra bölgesi sınırına, acil kirlilik uyarısı yapıldıktan sonra makul bir süre içerisinde döküntünün gerçekleştiği alana varmasına izin verecek bir uzaklıkta konuşlandırılır.

d) Gemi ile kıyı arasında, döküntü durumunda ya da döküntü tehlikesinin ortaya çıkmasında faaliyetlerin derhal durdurulmasını sağlayacak etkin bir haberleşme sistemi; benzer şekilde, yükleme ve boşaltmada kullanılan hortumların veya devrelerin gemi ile bağlantı flanşları da, acil durumlarda bağlantının hızla kesilmesini sağlayabilecek bir sistem ile donatılır.

(2) Müdahalede kullanılacak tekne ve ekipman adedi, toplam dolun kapasitesi ve türü; bölgenin, terminalin, yüklenen ya da boşaltılan ürünlerin özelliklerine, ve bölge ya da terminalde eşzamanlı olarak yürütülebilecek işlem adedine göre yapılacak risk değerlendirmesi ile belirlenir.

(3) Tek noktadan bağlanılan şamandıralar veya şamandıra sahalarının palamar yeri ve iskelelere yakın olması durumunda, uygun ve doğru bir müdahale yapılacağı hususunda yeterince garanti sağlanması halinde gerekli ekipmanın paylaşım imkanı bu Yönetmeliğin 12 inci maddesi kapsamında göz önüne alınır.

(4) Kıyıda açıkta yer alan terminallerde ve şamandıralarda acil müdahale operasyonları süresince gemi ve kıyı terminallerindeki monitör kabininde uygun nitelikli gözlemci bulundurulur.

**RİSK DEĞERLENDİRMESİ İLE
ACİL MÜDAHALE PLANLARINI HAZIRLAYACAK VE ACİL MÜDAHALEDE
BULUNABİLECEK KURUM KURULUŞLARIN ÖZELLİKLERİ**

**A) ACİL MÜDAHALEDE BULUNABİLECEK KURUM/KURULUŞLARIN ASGARİ
ÖZELLİKLERİ**

(1) Acil müdahalede bulunabilecek kurum/kuruluşlar bu Yönetmelikte tanımlanan müdahalede bulunacağı olayın seviyesine uygun asgari aşağıdaki kriterlere sahip olmalıdır.

a) Müdahalede bulunulacak olayın birinci, ikinci veya üçüncü seviyede olması durumuna göre gerekli, yeterli ve uygun ekipman (bariyer, sorbent boom, emici sorbent ped, skimmer cihazı, binek araçları, deniz temizlik hizmet teknesi. vb.),

b) Olayın seviyesine ve özelliğine uygun müdahaleyi yapabilecek gerekli eğitim ve tecrübeye sahip yeterli sayıda personel (Müdahale konusunda uluslar arası düzeyde birinci, orta ve ileri düzeyde eğitim ve eğitici kurslarını almış en az 2 Adet Çevre Mühendisi, birer adet Kimya Mühendisi, Gemi Mühendisi, Kaptan ve Deniz Biyoloğu),

c) Gerektiğinde ilave personel ve ekipman sağlayabilme özelliği,

ç) Müdahale konusunda gerekli tecrübe (En az iki adet ikinci ve/veya üçüncü seviye olaya müdahalede bulunmuş olması tercih sebebidir),

ç) Konuya ilişkin ulusal ve uluslar arası mevzuata hakim olma,

d) Diğer özellikler. (Bakanlık ve/veya Müsteşarlık tarafından olayın özelliğine göre belirlenir.)

**B) RİSK DEĞERLENDİRMESİ YAPACAK VE ACİL MÜDAHALE PLANLARINI
HAZIRLAYACAK KURUM/KURULUŞLARIN ASGARİ ÖZELLİKLERİ**

(1) Risk değerlendirmesi yapacak ve acil müdahale planlarını hazırlayacak kurum/kuruluşlar asgari aşağıdaki kriterlere sahip olmalıdır.

a) Türkiye’de kurulmuş veya Türkiye’de yerleşik olmak.

b) Konusuna ilişkin 3 yıl tecrübeye sahip çevre mühendisliği, kimya mühendisliği, deniz biyolojisi, gemi inşa ve işletme konularında lisans ve/veya lisansüstü derecesine sahip ve konuya ilişkin ulusal ve uluslar arası mevzuata hakim personeli bünyesinde bulundurmak.

c) Risk değerlendirmesi yapılmasında ve acil müdahale planlarının hazırlanmasında ihtiyaç duyulacak analizleri yapacak/yaptırarak imkan ve kabiliyete sahip olmak.

ç) Çevre ve/veya deniz kirliliği veya petrol ve diğer zararlı maddelerle ilgili ulusal ve uluslararası seviyede projeler ve çalışmalarda yer almış olmak veya yer almış personeli bünyesinde bulundurmak.

d)Denizcilik ve/veya çevre sektöründe dünya veya ülke ölçeğinde yapılmış ayrıntılı analiz etütlerinde veya sabit yatırım projelerinde yer almak/yapmak.

e) Denizcilik ve/veya çevre sektöründe dünya veya ülke ölçeğinde yapılmış petrol ve diğer zararlı maddelerin taşınması, bunların çevreye etkileri konularında ayrıntılı etütler veya sabit yatırım projelerinde yer almak/yapmak.

f) Acil müdahale konusunda ulusal ve uluslararası eğitimleri almış personeli bünyesinde bulundurmak

g) (d),(e) ve (f) bentlerinde belirtilen özellikler tercih sebebidir.

**KIYI TESİSİ ACİL MÜDAHALE PLANI HAZIRLAMA PROJE FORMATI
KAPSAMLAŞTIRILMIŞ PROJE FORMATI**

İÇİNDEKİLER

- 1. TESİSİN TANIMI ve KONUMU**
- 2. TESİS YERİ VE ETKİ ALANININ MEVCUT ÇEVRESEL ÖZELLİKLERİ**
- 3. OLAYA İLİŞKİN MODELLEME ÇALIŞMALARI**
- 4. MÜDAHALE EKİPMAN VE PERSONELİNİN BELİRLENMESİ**
- 5. MÜDAHALE ORGANİZASYONU**
- 6. LOJİSTİK VE İLETİŞİM**
- 8. BİLDİRİMLER VE RAPORLAMA**
- 7. HALKLA İLİŞKİLER YÖNETİMİ**
- 8. BİLGİLENDİRME VE HİZMETLER İÇİN İRTİBATLAR**
- 9. ATIK YÖNETİMİ**
- 10. EMNİYET VE İŞÇİNİN KORUNMASI**
- 11. REHABİLİTASYON ÇALIŞMALARI**
- 12. MALZEME EMNİYETİ VERİLERİ VE BAKIMI**
- 13. EĞİTİM VE TATBİKATLAR**
- 14. YASAL ÇERÇEVE**
- 15. EKLER (DOKÜMANTASYON)**
- 16. DİĞER HUSUSLAR**
- 17. İLAVE BİLGİ**

Başlık Sayfası :

Tesis Sahibinin :

Adı . :

Adresi :

Tel No :

Faks No :

Tesisin Adı :

Tesisin Adresi :

Planı Hazırlayan Çalışma Grubunun / Kuruluşun

Adı . :

Adresi :

Tel No :

Faks No :

Planın Hazırlanış Tarihi :

Projenin Sunum Tarihi :

1. TESİSİN TANIMI ve KONUMU

1.1. Tesisinin Tanımı, Hizmet Amaçları, Tesiste İstihdam Edilen Kişi Sayısı, Tesisin Yatırım ve İşletme Süresi

1.2. Tesiste Yer Alan Faaliyet Üniteleri, Bu Ünitelerde Yapılacak İşlemler veya Verilecek Hizmetler, Faaliyet Ünitelerinin Konumu (tüm ünitelerin proje alanı içindeki konumlarının projenin vaziyet planı üzerinde gösterimi, bu üniteler için belirlenen kapalı ve açık alan büyüklükleri, binaların kat adetleri ve yükseklikleri)

1.3. Tesisin Yeri ve Konumu (1/25000 Ölçekli Tesisin Mevcut Deniz Ünitelerin Deniz Koordinatları)

2. TESİS YERİ VE ETKİ ALANININ MEVCUT ÇEVRESEL ÖZELLİKLERİ

2.1. Tesis Alanı ve Etki Alanının Mevcut Kirlilik Yükü

2.1.1. Deniz Suyunun Fiziksel, Kimyasal ve Biyolojik Analiz Sonuçları (Su Kirliliği Kontrolü Yönetmeliği Tablo 4'e göre)

~~2.2. Proje Alanının Jeolojik Özellikleri~~

~~2.2.1. Tektonik Hareketler,~~

~~2.2.2. Mineral Kaynaklar,~~

~~2.2.3. Benzersiz Oluşumlar,~~

~~2.2.4. Deprem, Sel, Taşkın vb. Riskler,~~

~~2.2.5. Proje Alanı İle İlgili Olarak Karada Kalan Alanlar İçin Plana Altık Oluşturacak İmar Planına Esas Jeolojik ve Jeoteknik Etüt Raporunun Bayındırlık ve İskan Bakanlığı 31.05.1989 Tarih ve 4343 Sayılı Genelgesine Göre Hazırlanması~~

~~2.2.6. Tesis Alanının İşaretlendiği 1/25.000 Ölçekli Jeoloji Haritası, Tesis Alanının da İşaretlendiği Aktif Fay Haritası (17.10.2017 tarihli değişiklik ile kaldırılmıştır.)~~

2.3. Tesis Alanı ve Etki Alanının Hidrolojik ve Hidrojeolojik Özellikleri (Proje Alanına Mesafeleri, Debileri),

2.3.1. Yüzeysel ve Yeraltı Su Kaynaklarının Mevcut ve Planlanan Kullanımı,

2.4. Meteorolojik Özellikler (Bölge Özelinde Hava Koşulları),

2.4.1. Hava Koşulların Denizciliğe ve Tesise Etkileri Yönünden İrdelenmesi,

~~2.4.2. Rüzgâr Gülü (1 Yıllık veriler verilecektir.)~~

2.4.2. Rüzgâr Gülü (Son 1 yıllık verileri kapsayacak şekilde uzun döneme ait veriler kullanılacaktır.)”

2.5. Tesisin Bulunduğu Alanın Batimetrik ve Oşinografik Özelliklerinin Belirlenmesi

2.6. Tesisin Bulunduğu Deniz Alanının Gemi Trafığı

2.7. Tesis Alanı ve Etki Alanında Bulunan İlan Edilmiş Özel Statülü Alanlar (Bu Alanların Tesis Alanı ve Etki Alanına Olan Uzaklıklarının Belirtilmesi, Koruma Alanlarının Sınırları ile Tesis Alanı ve Etki Alanı Sınırlarının Üst Ölçekli Haritalar ile Gösterimi ve Kirlenmeye Karşı Hassasiyetlerinin Tespiti)

2.7.1. Birinci Derece Doğal Sit Alanı,

2.7.2. Turizm Merkezi/Alanı,

2.7.3. Ramsar Alanı / Sulak Alanı,

2.7.4. Özel Çevre Koruma Alanı,

2.7.5. Milli Parklar,

2.7.6. Av-Yaban Hayatı Koruma Alanı

2.7.7. Diğer Özel Statülü Alanlar

2.7.8. Balıkçılık ve Balık Üretim Tesisleri ile İlgili Alanların Tarifi ve Yerlerinin Belirlenmesi

3. OLAYA İLİŞKİN MODELLEME ÇALIŞMALARI

- 3.1. Her bir kaza tipine (yangın, döküntü, patlama, gaz sızıntısı v.b.) ait kaza olasılığının belirlenmesi,
- 3.2. Bir kirlenme durumunda petrol ve diğer zararlı maddelerin davranışının / kirliliğin kıyı ve deniz alanlarında yayılımının değerlendirilmesi ve izlenmesi (Yayılmının büyüklüğü, hareketi vb.),
- 3.3. Kirliliğin yayılma olasılığına göre, öncelikle korunması gereken hassas alanların belirlenmesi,
- 3.4. 4.2. ve 4.3.'de bahsedilen alanların 1/25000'lik haritada gösterilmesi,
- 3.5. Her bir kaza tipinin kıyı ve deniz alanlarına olabilecek kirlilik etkilerinin belirlenmesi,
- 3.6. Müdahale Stratejileri ve Senaryolarının Oluşturulması,

4. MÜDAHALE EKİPMAN VE PERSONELİNİN BELİRLENMESİ

- 4.1. Yukarıda verilen başlıklara göre temin edilen bilgiler çerçevesinde risk değerlendirmesi yapılması,
- 4.2. Yapılan risk değerlendirmesine göre ve Yönetmelik Madde 7'de belirtilen tüm seviyeleri içeren ve tesiste acil müdahale için bulunması gereken tüm personel, malzeme, ekipman ve vasıtalar ile özelliklerinin belirlenmesi,

5. MÜDAHALE ORGANİZASYONU

- 5.1. Müdahale seviyesine göre koordinasyon, idare ve Planın icrası prosedürleri, kirlilik olaylarına göre müdahale seviyesi yönetmeliğin 7 nci maddesinde belirlendikten sonra her bir seviye için acil müdahale planının icrasına ilişkin koordine, idare ve müdahaleden (müdahale timi) sorumlu kurum/kuruluş (adı, adresi, telefon ve faks numaraları) ve/veya kişi/kişiler (adı, adresi, telefon ve faks numaraları) belirlenir.
- 5.2. Ulusal Acil Müdahale Planı veya ilgili Bölgesel Acil Müdahale Planı ile muhtemel koordinasyon sistemi yer alır.
- 5.3. Müdahale seviyelerine göre acil durumlarda uygulanacak faaliyetler ve prosedürler belirtilir. Acil durumun sona erdirilmesi; acil müdahale altındaki koşulların ortadan kalktığını ve normal düzene geçişi belirten durumları tanımlar.

6. LOJİSTİK VE İLETİŞİM

7. BİLDİRİMLER VE RAPORLAMA

(Bildirim prosedürü, olayların liman Başkanlığına bildirim sisteminin yanı sıra, böyle bir bildirimden sorumlu kişi ya da kuruluşlar da tarif edilir.)

8. HALKLA İLİŞKİLER YÖNETİMİ

(Yetkili sözcüler, basın ve halkla ilişkiler desteği ve haberleşme sistemleri vb. unsurlar yer alır.)

9. BİLGİLENDİRME VE HİZMETLER İÇİN İRTİBATLAR

10. ATIK YÖNETİMİ

10.1. Acil müdahale operasyonları sırasında ortaya çıkan atıkların toplama, taşıma ve nihai bertarafına ilişkin yöntemler mer'î mevzuat çerçevesinde tanımlanır.

11. EMNİYET VE İŞÇİNİN KORUNMASI

12. REHABİLİTASYON ÇALIŞMALARI

12.1. Acil müdahale durumu ortadan kalktıktan sonra kazadan etkilenen alanın temizlenmesi ve yeniden kullanıma açılabilmesi için yapılacak temizlik ve rehabilitasyon işlemleri ve yöntemleri ile yerleri belirlenir.

12.2. Kaza sonucu kazadan etkilenen canlıların iyileştirilmesi ile bu canlıların yaşam ortamlarının yeniden oluşturulması için gerekli rehabilitasyon planları oluşturulur

13. MALZEME EMNİYETİ VERİLERİ VE BAKIMI

13.1. Risk deęerlendirmesi sonucunda belirlenen acil mdahale malzeme, ekipman ve vasıtalarının envanteri yapılarak kurulum Őeması ile birlikte belirtilir, ayrıca, bunların muhafaza, bakım ve iŐletimlerinden sorumlu kiŐiler tarif edilir.

13.2. Her bir ekipmanın bakım programları, retici firmanın talimatlarına uygun olarak, idame ve bakım iŐlemlerine ait periyotları da belirtmek suretiyle hazırlanır.

13.3. Acil mdahale operasyonları sırasında kullanılan malzeme ekipman ve vasıtaların kullanım sonrası ve rutin temizlik ve bakımlarının nasıl yapılacaęı tarif edilir.

14. EęİTİM VE TATBİKATLAR

Kıyı Tesisi acil mdahale planının iŐlerlięini saęlamak amacıyla dzenlenecek eęitim programları kapsamında, teorik kurslar, deęiŐik seviyelerde uygulama ve tatbikatlar ile bunların periyotlarına yer verilir.

15. YASAL ÇERÇEVE

(Konuya iliŐkin ulusal mevzuat ile taraf olduęumuz uluslar arası szleŐme ve protokoller)

16. EKLER (DOKMANTASYON)

16.1. İkinci seviye mdahale gerektirecek Őekilde kirlieęe yol ama ihtimali olan kıyı tesislerinin eęer varsa Ynetmelięin 14 nc maddesinin 4 nc fıkrasına istinaden buldukları blgede kurulmuŐ veya yetkilendirilmiŐ sorumlu acil mdahale merkezleri ile ikinci seviye bir acil duruma hazırlıklı olma ve mdahale iin yaptıkları protokoln fotokopisi,

16.2. İlgili blmlerde belirtilen bilgi, belge, plan ve haritalar ve bunlara ait lejandlar

16.3. Acil Mdahale Planını hazırlayacak alıŐma grubunun tanımı (Grup yelerinin adı, soyadı, mesleęi, zgemiŐi, referansları ve rapordan sorumlu olduęunu belirten imza)

16.4. Notlar ve Kaynaklar

17. DİęER HUSUSLAR

17.1. Bakanlıka istenen ilave bilgi ve belgeler

17.2. Kıyı Tesisi Acil Mdahale Planı Ynetmelik Ek-I-c' nin 2 inci maddesi kapsamında birden fazla tesis tarafından mŐterek olarak hazırlanması ve aynı Őekilde ihtiya duyulan malzeme, ekipman ve personelin mŐterek olarak kullanılması durumu aıka belirtilir.

17.3. Kıyı Tesisi acil mdahale planının revize edilmesi usul; planın dnemsel revizyonunu uygulamak iin bir komisyon kurulur bu komisyon gerekli durum ve Őartlar ile uygulanan planın sonularını gzlemleyerek, planı revize eder.

İLAVE BİLGİ :

1. Acil Mdahale Planlarını Hazırlayacak Meslek Grupları:

evre Mhendisi, İnaŐaat Mhendisi, Biyolog ve ek olarak Jeoloji Mhendisi

2. Formatta yer alan sorular numaraları belirtilerek koyu renkte yazılarak hemen altına aık renk yazı ile 12 punto Times New Roman veya Arial yazı karakteri kullanılarak sorularla ilgili aŐaęıda verilen aıklamalar dikkate alınarak cevaplandırılacaktır. Raporun metin kısımlarında A4 boyutunda kaęıt kullanılacak olup, rapor CD ortamında ve yazılı olarak 4 adet hazırlanacak ve ayrı ayrı klasre konulacaktır.

**TEHLİKE ALTINDAKİ GEMİLERİN UYGUN GÜVENLİ DENİZ ALANLARINA
KABUL KRİTERLERİ**

- (1) Geminin denize elverişliliği (yüzebilirlik, denge, pervane gücü mevcudiyeti, tersaneye girebilme durumu vb.)
- (2) Gemide mevcut yüklerin, yakıtların, diğer tehlikeli yüklerin durumu ve cinsi,
- (3) Uygun ve güvenli deniz alanı olarak belirlenecek yerin gemiye mesafesi ve bu alana tahmini geçiş süresi,
- (4) Gemi kaptanının gemide bulunup, bulunmadığı,
- (5) Gemide bulunan diğer personel ve kurtarma hizmeti veren personelin sayısı ve insanların yorgunlukları da dahil olmak üzere insan faktörünün değerlendirilmesi,
- (6) Yasal kurtarma ve yardım otoritesine ihtiyaç duyulup duyulmadığı ve o bölgede yardımda bulunabilecek bir otoritenin varlığı,
- (7) Geminin sigortalı olup olmadığı,
- (8) Gemi sigortalı ise sigorta şirketi bilgileri ve irtibat adresleri, sigortanın kapsamı ve limitleri,
- (9) Gemi sahibi, işletmecisi veya gemi kaptanının herhangi bir kurtarma ve yardım anlaşmasının bulunup bulunmadığı,
- (10) Parasal teminata ihtiyaç duyulup duyulmadığı ve teminatın koşulları,
- (11) Gemi kaptanı yada gemi sahibi tarafından herhangi bir kurtarma yardım anlaşması yapılıp yapılmadığı,
- (12) Gemi kaptanı ve/veya kurtarma yardım şirketinin yapacakları operasyon hakkında bilgiler,
- (13) Gemi sahibinin Türkiye sınırları içerisinde belirlenmiş temsilcisinin bulunması,
- (14) Önceden alınmış her türlü önlemler,
- (15) Aşağıda belirtilen risk faktörleri;
- (16) Çevresel ve soysal faktörler;
 - a) Gemide bulunanların emniyeti,
 - b) Halkın güvenliğinin tehdit edici bir durum bulunup bulunmadığı, ve en yakın yerleşim yerine mesafe,
 - c) Gemi kaynaklı bir kirliliğin varlığı,
 - ç) Çevresel açıdan hassas deniz alanlarının varlığı ve yakınlığı,
 - d) Hassas canlı türlerinin ve topluluklarının yakınlığı,
 - e) Sahil veya açık deniz balıkçılık alanlarının varlığı,
 - f) Ekonomik veya endüstriyel alanların yakınlığı,
 - g) Doğal güzellikler ve turizm alanlarının yakınlığı,
 - ğ) Operasyonu veya yardımı yürütecek özel tekne veya hava taşıtlar, gemideki yüklerin ve/veya tehlikeli yüklerin transferini sağlayacak pompalar, hortumlar, barçlar, vinçler ve tamir olanağı sağlayacak tersaneler, tamir alanlarının durumu,
- (17) Doğal faktörler;
 - a) Bölgedeki hakim rüzgarlar,
 - b) Geminin kabul edileceği alanın ağır deniz ve şiddetli rüzgarlara karşı korunaklı olup olmadığı,
 - c) Med-cezirler ve med-cezir akıntıları,

ç) Uygun ve güvenli deniz alanlarının seçiminde meteorolojik istatistiklere dayanılarak yılın hangi günlerinde hava ve deniz şartları açısından operasyon uygun olacağı dikkate alınır.

d) Seçilecek alanın en az ve en fazla su derinlikleri, bölgeye kabul edilebilecek geminin azami su çekimi, geminin oturtulması durumuna karşılık alanın dip yapısı, kumluk, kayalık olması gibi durumlar,

e) Mevsimsel etkiler,

f) Uygun ve güvenli deniz alanlarının seyir ile ilgili özellikleri;

Korunaksız alanlarda emniyetli bir şekilde kurtarma ve yardım yapılabilirliği, geminin kendi makine gücünü kullanmadan dahi manevra yapabilecek yeterli alanın varlığı, geminin boyu, eni ve su çekimi gibi kısıtlamalarının bulunup bulunmadığı, seçilecek alanın trafiğe, kanal giriş çıkışlarına engel olacak bir durumda bulunması durumunda oluşacak riskler, demirleme veya yanaştırma olanaklarının varlığı,

g) Operasyonel faaliyetlerin durumları;

Kılavuz kaptan zorunluluğu olup olmadığı ve bulunup bulunmadığı, römorkörlerin bulunup bulunmadığı, sayıları ve güçleri, uygun ve güvenli deniz alanı olarak seçilen bölgede herhangi bir kısıtlama bulunup bulunmadığı, (gaz çıkışı sonucunda patlama riski gibi), sığınma alanına alınacak geminin kabul edilebilir herhangi bir banka garantisi veya diğer parasal garantisinin bulunup, bulunmadığı,

(18) Acil durum müdahale planının uygun ve güvenli deniz alanı olarak seçilecek bölgede uygulanabilirliği.

(19) İnsan hayatının tehlike altında bulunduğu durumlarda SAR Konvansiyonu izlenecek/dikkate alınacaktır.

EK-II

BÖLGESEL ACİL MÜDAHALE PLANINDA OLMASI GEREKEN ASGARİ BAŞLIKLAR

1. BÖLÜM: GENEL HUSUSLAR

1.1. GİRİŞ

- 1.1.1. Amaç ve Hedefler
- 1.1.2. Coğrafi kapsam
- 1.1.3. Tanım ve Kısaltmalar

2. BÖLÜM: MÜDAHALE UNSURLARI VE PLANLAMA

- 2.1. Yetkili birimlerin belirlenmesi
- 2.2. Yetki ve Sorumlulukların Dağılımı ve Sorumluluk Alanının Belirlenmesi
- 2.3. Bölgesel Acil Müdahale Merkezi
- 2.4. Bölgesel Müdahale Sistemi
- 2.5. Bölgesel Müdahale Öncelikleri
- 2.6. Seviyeler Arası Komuta Yapısı
- 2.7. Kurumlararası Katılım ve Destek
- 2.8. Bölgesel Koordinasyon Komitesi
- 2.9. Bölgesel Operasyon Komitesi
- 2.10. Operasyon Koordinatörü
- 2.11. Operasyon Grupları
 - 2.11.1. Kurtarma
 - 2.11.2. Havadan gözetim
 - 2.11.3. Petrol ve diğer zararlı maddelerin sınırlanması ve toplanması
 - 2.11.4. Atık Yönetimi
 - 2.11.5. Müdahale cihazları
 - 2.11.6. Emniyet ve güvenlik
 - 2.11.7. Sağlık Hizmetleri
 - 2.11.8. Gönüllü Kuruluşlar
 - 2.11.9. Lojistik Hizmetler
 - 2.11.10. Diğer Operasyon Grupları
- 2.12. Destek Grupları
 - 2.12.1. Teknik Grup
 - 2.12.2. Çevre Grubu
 - 2.12.3. İdari ve Mali Grup

3. BÖLÜM: HAZIRLIKLI OLMA VE PLANLAMA

- 3.1. Planlama ve koordinasyon yapısı
- 3.2. Bölge Planı
- 3.3. Kıyı tesisi planları
- 3.4. Petrol ve diğer zararlı madde kirliliğine müdahaleye yönelik bölgesel düzenlemeler ile koordinasyon
- 3.5. Bölgeler arası yardım talepleri ve sağlama prosedürleri
- 3.6. Eğitim ve tatbikatlar
- 3.7. Eğitim programları
- 3.8. Tatbikat programları
- 3.9. Kaza sonucu deniz kirliliğine ilişkin araştırmalar
- 3.10. Çevre koşullarına ilişkin tamamlayıcı araştırmalar

3.11. Planın revizyonu

4.BÖLÜM: MÜDAHALE OPERASYONLARI

- 4.1. Müdahale Aşamaları
- 4.2. Denizde Müdahale
- 4.3. Kıyıda Müdahale
- 4.4. Sığınma yerlerine gemilerin kabulü
- 4.5. Yayılmanın İzlenmesi ve değerlendirilmesi
- 4.6. Dispersant Kullanımı
- 4.7. Kirliliğe neden olan petrol ve diğer zararlı maddelerle mücadelede strateji ve teknoloji seçimi
- 4.8. Temizleme Operasyonları ve Alternatifleri
- 4.9. Atıkların taşınımı ve bertarafı
- 4.10. Müdahale Operasyonlarının Sona Erdirilmesi ve Planın Etkisiz Hale Getirilmesi
- 4.11. Rehabilitasyon
- 4.12. Kaza Araştırması

5. BÖLÜM: FİNANS

- 5.1. Finansman, geri ödeme ve tazminat talepleri

6. BÖLÜM: RAPORLAR VE HABERLEŞME

- 6.1. Haberleşme Sistemleri
- 6.2. Yetkililerin şikayetler konusunda bilgilendirilmesi
- 6.3. Ön Uyarı Sistemi
- 6.4. Bildirim
- 6.5. Durum Raporları
- 6.6. Olay Sonrası İnceleme ve Olay Analizi
 - 6.6.1. Verilerin Toplanması
 - 6.6.2. Olayların analizi
 - 6.6.3. Rapor bulguları
 - 6.6.4. Tavsiye

7. BÖLÜM: KAMUOYUNUN BİLGİLENDİRİLMESİ

- 7.1. Basın ve Halkla İlişkiler
- 7.2. Basın Bildirileri
- 7.3. Basın Toplantıları

8. BÖLÜM: DİĞER HUSUSLAR

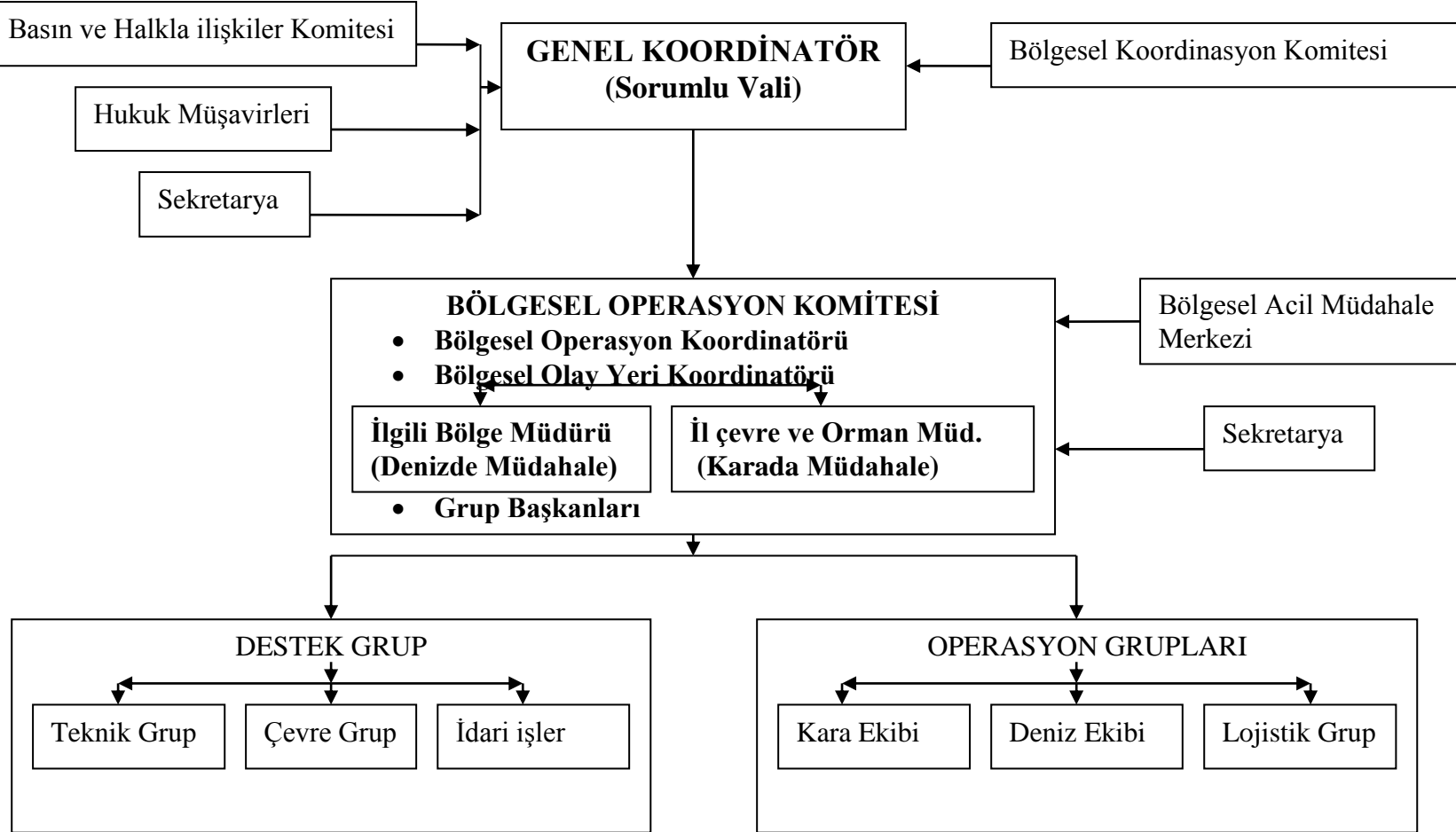
9. BÖLÜM: EKLER

- 9.1. EK-II A: Bölgesel Acil Müdahale Teşkilat Şeması
- 9.2. EK-II B: Bölgesel Operasyon Komitesi Teşkilat Şeması
- 9.3. EK-II C: Acil Müdahale Planının Uygulanmasında Kullanılacak Bölge Malzeme ve Ekipman Envanteri (Kara +Deniz)
- 9.4. EK-II Ç: Bölgede Mevcut İskelelerin Listesi
- 9.5. EK-II D: Acil Durumlarda Çevredeki Gemilerin Çekileceği veya Yanaştırılacağı Mevkii Koordinatları
- 9.6. EK-II E: Kıyı Tesislerinin Harita Üzerinde Mevkileri
- 9.7. EK-II F: Bölgesel Acil Müdahale Haberleşme Rehberi
- 9.8. EK-II G: Telsiz Çağrı Adları

- 9.9. EK-II Ğ: Dağıtım Planı
- 9.10. EK-II H: Kaynaklar Rehberi
- 9.11. EK-II I: Uzman Personel Listesi
- 9.12. EK-II İ: Hassas Bölgelere Dair Bilgi ve Haritalar

BÖLGESEL ACİL MÜDAHALE TEŞKİLAT ŞEMASI

EK-II A



**ACIL MÜDAHALE PLANININ UYGULANMASINDA KULLANILACAK BÖLGE
MALZEME VE EKİPMAN ENVANTERİ (Kara +Deniz)**

Ekipman Adı	Kapasitesi	Miktarı	Ait Olduğu Kurum /Kuruluş	Kullanılabilirlik Durumu	İhtiyaç Duyulan Malzeme ve Ekipman

BÖLGEDE MEVCUT İSKELELERİN LİSTESİ

Bölgesel Acil Müdahale Planında olay mahalli konumuna göre deniz kara istihbaratının sağlanması ile karadan denize lojistik personel akımını merkezi veya icra amirlerine göre sağlayacak müsait iskelelere ilişkin bilgiler.

No	Liman /iskele adı	Tel /faks	Yetkili Ad-Soyad -Ünvan	İskele Kapasitesi	Faaliyet Konusu	Atık Kabul Tes./ Kapasitesi	İskele Tedbir Ekipmanları

ACİL DURUMLARDA ÇEVREDEKİ GEMİLERİN ÇEKİLECEĞİ VEYA
YANAŞTIRILACAĞI MEVKİİ KOORDİNATLARI

(Burada yer ve yönleri ile koordinatlar verilecektir.)

Örnek:

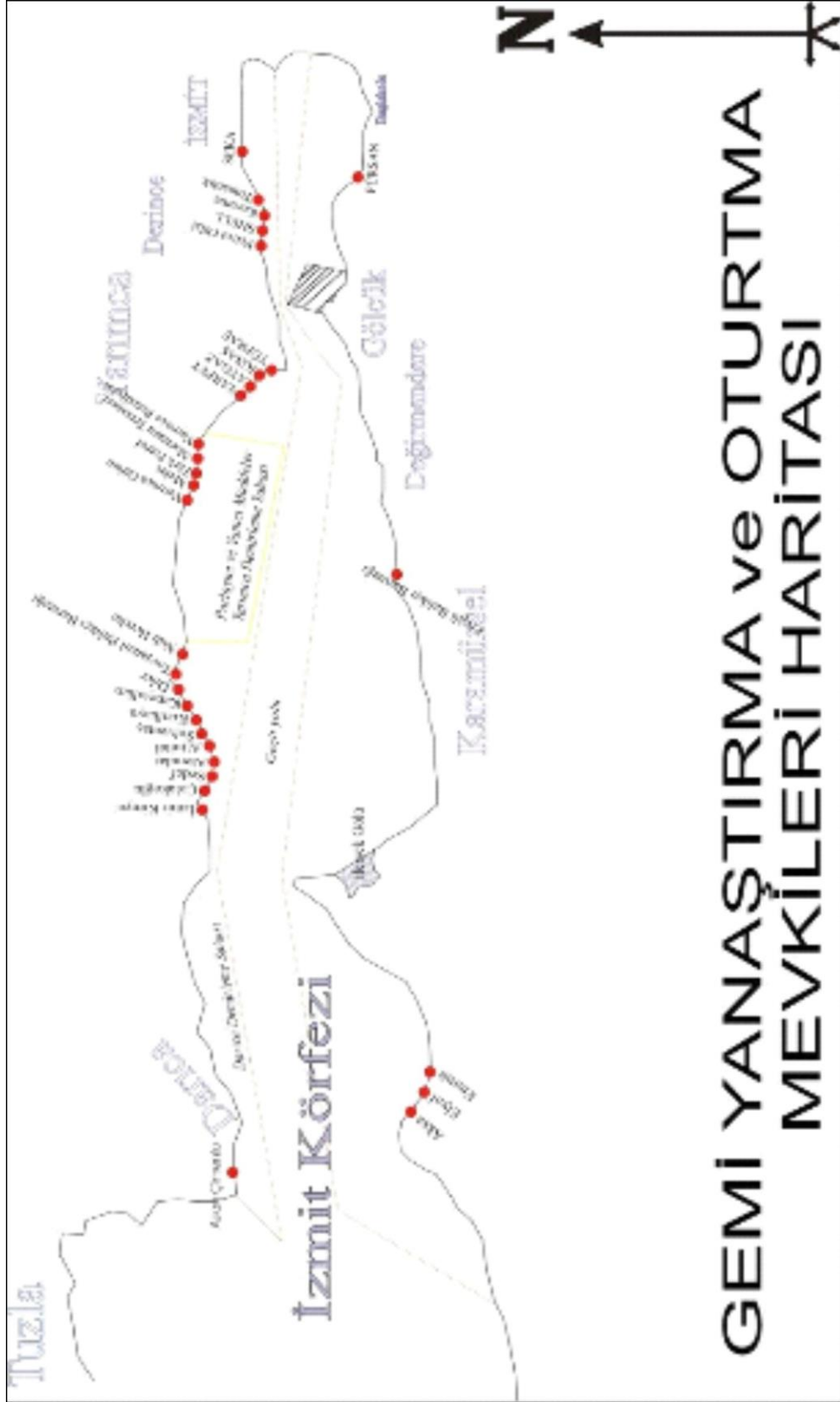
KUZEY

DOĞU

ÇATAL BURNU

40°42'22"

29°22'57"



BÖLGESEL ACİL MÜDAHALE HABERLEŞME REHBERİ**SORUMLU VALİ**

Vali	:	Vali Yardımcısı	:
	:		:
Faks	:		:
Tel	:		:
	:		:
Özel Kalem Md.	:		:
Sekreter	:		:

BÖLGESEL ACİL MÜDAHALE MERKEZİ

Başkan
Faks
Tel

İL BELEDİYE BAŞKANLIĞI / BAŞKANLIKLARI

Başkan	:	Başkan Yardımcısı	:
Ev	:	Özel Kalem Md.	:
Santral	:	Çevre Koruma Daire Bşk.	:
		İtfaiye Daire Bşk.	:

EMNİYET MÜDÜRLÜĞÜ / MÜDÜRLÜKLERİ

Emniyet Müdürü	:	Emniyet Müdür Yrd.	:
Ev	:		:
Santral	:		:
			:
Bölge Trafik Müd.	:	Emniyet Dz. Şb. Md.	:

**BÖLGEDEKİ KARA VE DENİZ KUVVETLERİ BAĞLISI EN KIDEMLİ
KOMUTANLIKLAR**

Komutan	:	Liman Emniyet K.	:
K. Kur. Bşk.	:	Donanma Santrali	:
K. Nöb. Amr.	:	Tersane K.	:

SAHİL GÜVENLİK KOMUTANLIĞI

SGK (Ankara)	:	Sahil Güvenlik	:
--------------	---	----------------	---

DİĞER KOMUTANLIKLAR

Kolordu Komutanlığı : Deniz Eğt. Komutanlığı :
Jandarma Komutanlığı :

İL MÜDÜRLÜKLERİ

İL Çevre ve Orman Müdürlüğü İL Sağlık Müdürlüğü
İL Müdürü : *İL Müdürü* :
İL Şube Müdürü : :
Santral : *Çevre Sağ. Müd.* :
Faks : *Dev.Hst. Başhekim* :
Alo Çevre : :

Sivil Savunma Müd. : *Santral* :
Tarım İL Müdürlüğü : :
Kültür ve Turizm İL
Müdürlüğü
PTT : :
Telefon Başmüdürlüğü : *SSK Hst.* :
Gümrük Muh. Baş Md. : :
Meteoroloji Müd. : :

İLÇE KAYMAKAMLIKLARI VE BELEDİYE BAŞKANLIKLARI

SANAYİ KURULUŞLARI DİĞER KİŞİ VE KURULUŞLAR

TELSİZ ÇAĞRI ADLARI

(Birlik, Gemi, Deniz Araçları, Sivil Kuruluşlar ile Mülki Makamlar)

<u>S.NO</u>	<u>BİRLİK/KURUM/GEMİ/MÜLKİ MAKAM</u>	<u>ÇAĞRI ADI</u>
1.(Örnek)	İL VALİLİĞİ VİLAYET	

DAĞITIM PLANI

- a) Sahil Güvenlik Komutanlığı
- b) Bölgedeki Kara ve Deniz Kuvvetleri Bağılısı En Kıdemli Komutanlıklar
- c) İlgili Belediye Başkanlıkları
- ç) İlgili İl Müdürlükleri
- d) Denizcilik Müsteşarlığı Bölge Müdürlükleri
- e) Kaymakamlıklar
- f) Özel Sektör
- g) Diğer kurum/kuruluşlar

KAYNAKLAR REHBERİ

(Ařağıdaki kuruluşlar için Kuruluşun ismi, belli başlı sorumlu kişiler, posta adresleri, telefon, e-mail doldurulacaktır):

- a) Sahil Güvenlik Komutanlığı/Bölge Komutanlığı
- b) Kıyı Emniyeti ve Gemi Kurtarma İşletmeleri
- c) Liman Başkanlığı
- ç) Karakollar
- d) İtfaiye Müdürlükleri
- e) Çevre Müdürlükleri
- f) Kılavuz Kaptanlar Derneğı
- g) Deniz Kuvvetleri Komutanlığı/Donanma Komutanlığı
- ğ) Kurtarma kuruluşları, dalgıçlar
- h) Çekme kuruluşları
- ı) Hastaneler
- i) Laboratuvarlar
- j) Su alma tesisleri
- k) Çevre grupları
- l) Havalimanları ve kiralık hava taşıtları
- m) Nakliye firmaları/araç kiralama
- n) Meteoroloji birimleri
- o) Medya mensupları
- ö) Gönüllü kuruluşlar
- p) Doğal kaynaklar yeddi emin ve idare kuruluşları
- r) Yerel acil durum yöneticileri
- s) Balıkçı filoları
- ş) Gemi işletmecileri/acenteler
- t) Vac/tanker şirketleri
- u) Toplu taşımacılık ve taşımacılık yönetim kuruluşları
- ü) Sair kuruluşlar
- v) Atık Alım Tesisleri
- y) Diğer

UZMAN PERSONEL LİSTESİ

- a) İsim
- b) Uzmanlık alanı
- c) Risk planındaki görevi ya da muhtemel görevi
- ç) Telefon, faks ve e-mail dahil olmak üzere adresi
- d) Tahmini mobilizasyon süresi
- e) En yakın acil müdahale merkezine ulaşma süresi
- f) Diğer Bilgiler

HASSAS BÖLGELERE DAİR BİLGİ VE HARİTALAR

Tüm Kurum Kuruluşların ellerinde mevcut harita ve bilgiler ile ilave olarak ihtiyaç duyulabilecek haritalar yer alacaktır.

DURUM RAPORU FORMATI

KİMDEN:

KİME:

1. MEVCUT DURUM

- a. Gemi veya tesis hakkında bilgi
 - Gemi veya tesisin adı
 - Geminin IMO numarası ve Uluslar arası çağrı işareti
 - Bağlı bulunduğu liman ve ülke
 - Geminin tipi
 - Gemi ve tesis hakkında diğer bilgiler (Örn: Kargosu, gemiden dökülen

kirletici miktarı, geminin veya tesisin zarar durumu vb.)

- b. Durum
- c. Raporlama Zamanı
- ç. Olayın tanımlanması
- d. Kirliliğin mevcut durumu (Miktarı, tipi, hareket yönü, kıyıya ulaşma zamanı)
- e. Mevcut ve tahmini hava durumu

2. UYGULANAN MÜDAHALELER VE MÜDAHALE PLANLAMALARI

- a. Zarar gören gemi ve tesisler için yapılan planlamalar
- b. Alınan önlemler ve yapılan çalışmalar
- c. Kullanılan kaynaklar

3. İHTİYAÇ DUYULAN KAYNAKLAR VE TAVSİYE EDİLEN TEDBİRLER

4. BİR SONRAKİ DURUM RAPORU GÖNDERME ZAMANI

5. DİĞER BİLGİLER

İmza

İsim ve Ünvan

EK-III

ULUSAL ACİL MÜDAHALE PLANINDA OLMASI GEREKEN ASGARİ BAŞLIKLAR

1. BÖLÜM: GENEL HUSUSLAR

1.1. GİRİŞ

- 1.1.1. Amaç ve Hedefler
- 1.1.2. Coğrafi kapsam
- 1.1.3. Tanım ve Kısaltmalar

2. BÖLÜM: MÜDAHALE UNSURLARI VE PLANLAMA

- 2.1. Yetkili birimlerin belirlenmesi
- 2.2. Yetki ve Sorumlulukların Dağılımı
- 2.3. Ulusal Acil Müdahale Birimi ve Bölgesel Acil Müdahale Merkezleri
- 2.4. Ulusal Müdahale Sistemi
- 2.5. Ulusal Müdahale Öncelikleri
- 2.6. Uluslararası işbirliği
- 2.7. Seviyeler Arası Komuta Yapısı
- 2.8. Kurumlararası Katılım ve Destek
- 2.9. Operasyon Grupları
 - 2.9.1 Kurtarma
 - 2.9.2. Havadan gözetim
 - 2.9.3. Petrol ve diğer zararlı maddelerin sınırlandırılması ve toplanması
 - 2.9.4 Atık Yönetimi
 - 2.9.5 Müdahale cihazları
 - 2.9.6 Emniyet ve güvenlik
 - 2.9.7 Sağlık Hizmetleri
 - 2.9.8 Gönüllü Kuruluşlar
 - 2.9.9. Lojistik Hizmetler
 - 2.9.10. Diğer Operasyon Grupları
- 2.10. Destek Grupları
 - 2.10.1. Teknik Grup
 - 2.10.2. Çevre Grubu
 - 2.10.3. İdari ve mali grup

3. BÖLÜM: HAZIRLIKLIL OLMA VE PLANLAMA

- 3.1. Ulusal Politika
- 3.2. Planlama ve koordinasyon yapısı
- 3.3. Ulusal Plan
- 3.4. Bölge Planları
- 3.5. Kıyı tesisi planları
- 3.6. Uluslararası düzenlemeler ve koordinasyon
 - 3.6.1. Petrol ve diğer zararlı madde kirliliğine müdahaleye yönelik bölgesel düzenlemeler ile koordinasyon
 - 3.6.2. Uluslararası yardım talep etme politika ve prosedürleri
 - 3.6.3. Uluslararası yardım sağlama politika ve prosedürleri

- 3.7. Eğitim ve tatbikatlar
 - 3.7.1. Eğitim programları
 - 3.7.2. Tatbikat programları
- 3.8. Kaza sonucu deniz kirliliğine ilişkin arařtırmalar
- 3.9. Çevre kořullarına ilişkin tamamlayıcı arařtırmalar
- 3.10. Planın revizyonu

4.BÖLÜM: MÜDAHALE OPERASYONLARI

- 4.1. Müdahale Ařamaları
- 4.2. Denizde Müdahale
- 4.3. Kıyıda Müdahale
- 4.4. Çok bölgele müdahalenin koordine edilmesi
- 4.5. Sığınma yerlerine gemilerin kabulü
- 4.6. Yayılmanın İzlenmesi ve deęerlendirilmesi
- 4.7. Dispersant Kullanımı
- 4.8. Kirlilięe neden olan petrol ve dięer zararlı maddelerle mücadelede strateji ve teknoloji seçimi
- 4.9. Temizleme Operasyonları ve Alternatifleri
- 4.10. Atıkların taşınımı ve bertarafı
- 4.11. Müdahale Operasyonlarının Sona Erdirilmesi ve Planın Etkisiz Hale Getirilmesi
- 4.12. Rehabilitasyon
- 4.13. Kaza Arařtırması

5. BÖLÜM: FİNANS

- 5.1. Finansman, geri ödeme ve tazminat talepleri

6. BÖLÜM: RAPORLAR VE HABERLEŐME

- 6.1. HaberleŐme Sistemleri
- 6.2. Yetkililerin Őikayetler konusunda bilgilendirilmesi
- 6.3. Ön Uyarı Sistema
- 6.4. Bildirim
- 6.5. Kirlilik Raporları
- 6.6. Durum Raporları
- 6.7. OLAY SONRASI İNCELEME VE OLAY ANALİZİ
 - 6.7.1. Verilerin Toplanması
 - 6.7.2. Olayların analizi
 - 6.7.3. Rapor bulguları
 - 6.7.4. Tavsiye

7. BÖLÜM: KAMUOYUNUN BİLGİLENDİRİLMESİ

- 7.1. Basın ve Halkla İliŐkiler
- 7.2. Basın Bildirileri
- 7.3. Basın Toplantıları

9. BÖLÜM: DİęER HUSUSLAR

10. BÖLÜM: EKLER

- 10.1. EK III A: ULUSAL OPERASYON KOMİTESİ TEŐKİLAT ŐEMASI
- 10.2. EK III B: KİRLİLİK İHBAR ALMA FORMATI
- 10.3. EK III C: EKİPMAN ENVANTERİ
- 10.4. EK III Ç: KAYNAKLAR REHBERİ

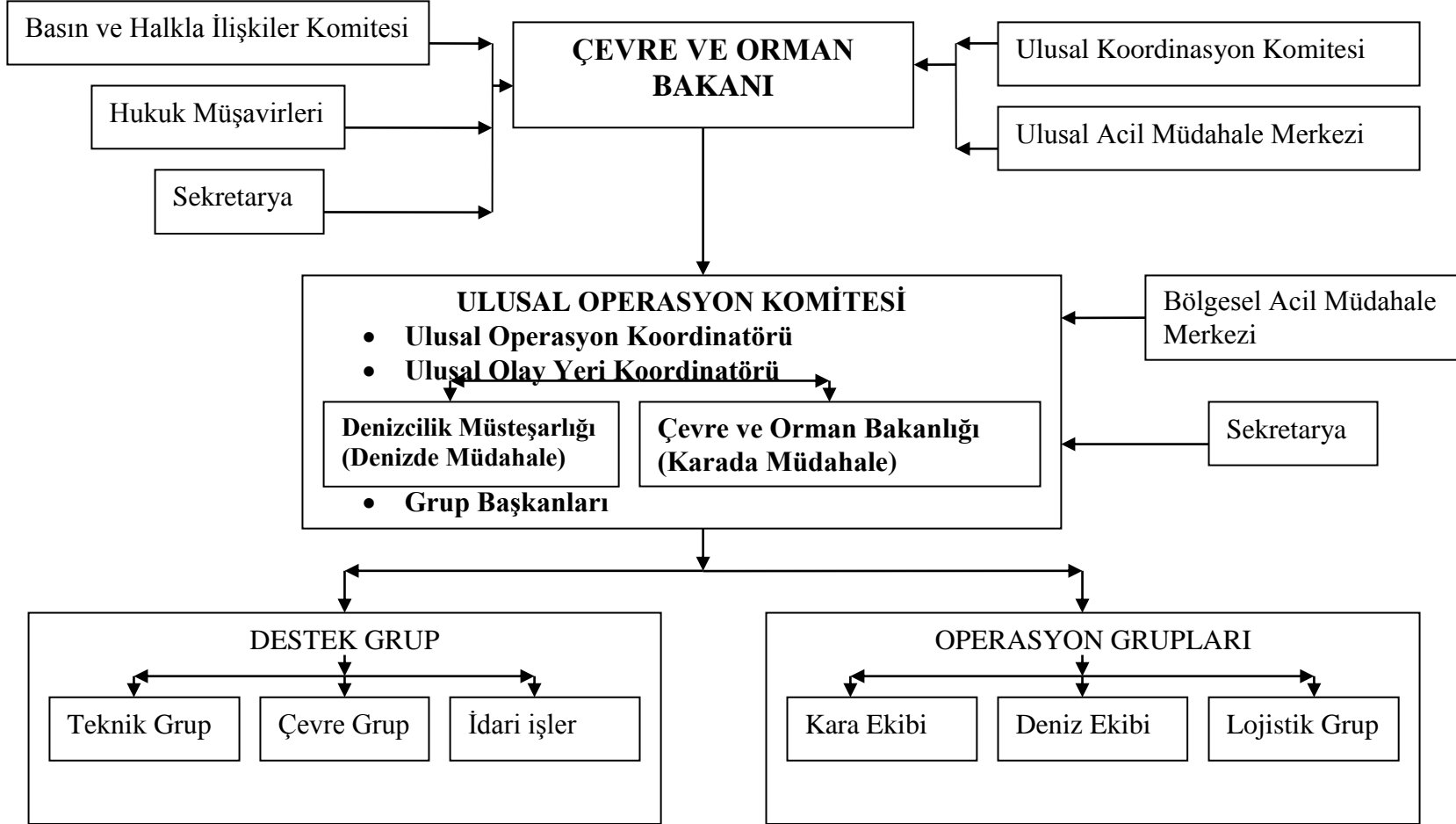
- 10.5. EK III D: UZMAN PERSONEL LİSTESİ
- 10.6. EK III E: HASSAS BÖLGELERE DAİR BİLGİ VE HARİTALAR
- 10.7. EK III F: ULUSAL İRTİBAT NOKTALARI
- 10.8. EK III G: ATIKLARIN TOPLANMASI VE BERTARAFINA İLİŞKİN

MEVZUAT

- 10.9. EK III Ğ: ULUSLARARASI KİRLİLİK RAPORLAMA FORMATI
- 10.10. EK III H: KİRLİLİK DURUM RAPORU FORMATI
- 10.11. EK-III I: ULUSLAR ARASI SÖZLEŞMELER
- 10.12. EK III İ: ULUSAL ACİL MÜDAHALE BİRİMİ VE BÖLGESEL ACİL MÜDAHALE MERKEZLERİ

ULUSAL ACİL MÜDAHALE TEŞKİLAT ŞEMASI

EK-III A



KİRLİLİK İHBAR ALMA FORMATI

TANIMLAMA KODU	SAĞLANAN BİLGİ	AÇIKLAMALAR
A	RAPORUN TÜRÜ -ŞÜPHELİ -TAHMİNİ -ONAYLI	
B	GÜN VE ZAMAN TANIMLAMA	
C	KİRLİLİĞİN POZİSYONU VE YAYILIMI	
D	RÜZGAR VE MEVCUT DURUM	
E	HAVA KOŞULLARI VE DENİZİN DURUMU	
F	KİRLİLİĞİ KAREKTERİSTİĞİ	
G	KİRLİLİĞİN KAYNAĞI VE SEBEBİ	
H	OLAY ÇEVRESİNDEKİ DİĞER GEMİLER	
I	FOTOGRAFLAR VE ÖRNEKLER	
J	ÖNLEME VEYA MÜDAHALE İŞLEMLERİ	
K	TAHMİNİ KİRLİLİK	
L	DİĞER BİLGİLENDİRİLENLER	
M	DİĞER BİLGİLER	
N	RAPORLAYAN OTORİTE	

İlgili Otoritenin iletişim bilgileri (örn: isim, telefon, faks, e-mail, adres, vb.)

EKİPMAN ENVANTERİ

DENİZ ÇEVRESİNİN PETROL VE DİĞER ZARARLI MADDELERLE KİRLENMESİNDE ACİL DURUMLARA MÜDAHALE VE HAZIRLIKLI OLMADA KULLANILABİLECEK EKİPMAN VE İMKANLAR

KAYNAKLAR REHBERİ

- a) Sahil Güvenlik Komutanlığı/Bölge Komutanlığı
- b) Kıyı Emniyeti ve Gemi Kurtarma İşletmeleri
- c) Liman Başkanlığı
- ç) Karakollar
- d) İtfaiye Müdürlükleri
- e) Çevre Müdürlükleri
- f) Kılavuz Kaptanlar Derneği
- g) Deniz Kuvvetleri Komutanlığı/Donanma Komutanlığı
- ğ) Kurtarma kuruluşları, dalgıçlar
- h) Çekme kuruluşları
- ı) Hastaneler
- i) Laboratuvarlar
- j) Su alma tesisleri
- k) Çevre grupları
- l) Havalimanları ve kiralık hava taşıtları
- m) Nakliye firmaları/araç kiralama
- n) Meteoroloji birimleri
- o) Medya mensupları
- ö) Gönüllü kuruluşlar
- p) Doğal kaynaklar yeddi emin ve idare kuruluşları
- r) Yerel acil durum yöneticileri
- s) Balıkçı filoları
- ş) Gemi işletmecileri/acenteler
- t) Vac/tanker şirketleri
- u) Toplu taşımacılık ve taşımacılık yönetim kuruluşları
- ü) Sair kuruluşlar
- v) Atık Alım Tesisleri
- y) Diğer

UZMAN PERSONEL LİSTESİ

Bu liste, diđer hususların yanı sıra, ařađıdaki bilgileri de ihtiva etmelidir:

- a) İsim
- b) Uzmanlık alanı
- c) Risk planındaki görevi ya da muhtemel görevi
- ç) Telefon, faks ve e-mail dahil olmak üzere adresi
- d) Tahmini mobilizasyon süresi
- e) En yakın acil müdahale merkezine ulaşma süresi
- f) Sair bilgiler

HASSAS BÖLGELERE DAİR BİLGİ VE HARİTALAR

- Tüm Kurum Kuruluşların ellerinde mevcut harita ve bilgiler yer alacaktır.

ULUSAL İRTİBAT NOKTALARI

ÇEVRE VE ORMAN BAKANLIĞI

Telefon :
Faks :
Telex :
E-Mail :

DENİZCİLİK MÜSTEŞARLIĞI

(ANKARA ANA ARAMA KURTARMA MERKEZİ İLETİŞİM BİLGİLERİ)

Telefon :
Telefon :
Faks :
Telex :
INM C TELEX :
INM M4GAN :
E-Mail :

SAHİL GÜVENLİK KOMUTANLIĞI

Telefon :
Faks :
Telex :
E-Mail :

BÖLGESEL ACİL MÜDAHALE MERKEZLERİ

Telefon :
Faks :
Telex :
E-Mail :

ATIKLARIN TOPLANMASI VE BERTARAFINA İLİŞKİN MEVZUAT

- a) 2872 sayılı Çevre Kanunu
- b) 5312 sayılı Acil Müdahale Kanunu
- c) Gemilerden Atık Alınması ve Atıkların Kontrolü Yönetmeliđi
- ç) Tehlikeli Atıkların Kontrolü Yönetmeliđi
- d) Su Kirliliđi Kontrolü Yönetmeliđi
- e) Atık Yađların Kontrolü Yönetmeliđi
- f) Katı Atıkların Kontrolü Yönetmeliđi
- g) Tıbbi Atıkların Kontrolü Yönetmeliđi
- ğ) Zararlı Kimyasal Madde ve Ürünlerinin Kontrolü Yönetmeliđi
- h) İlgili Diđer Mevzuat

ULUSLARARASI KİRLİLİK RAPORLAMA FORMATI

1) Kirlenme raporlama sistemi, Bükreş ve Barselona Sözleşmesi Acil Durum Protokolü çerçevesinde Akit Tarafları arasında ve Akit Taraflar ile Bölge Merkezi arasında, denizde bir kirlenme meydana geldiğinde veya buna yönelik bir tehdit söz konusu olduğunda bilgi alışverişinde kullanılmak amacı ile oluşturulmuştur . Rapor Türkçe ve İngilizce olarak hazırlanır.

2) KİRRAP üç kısma bölünmüştür:

- | | | |
|----|---|--|
| .1 | Kısım I veya KİRİHB
(şekil 1-5) | Kirlenmeye dair ilk bilgiler veya ikaz
Kirlenme veya tehlide dair ikaz. |
| .2 | Kısım II veya KİRBİL
(şekil 40-60) | Kirlenmeye dair ayrıntılı destek rapor ile
Durum ve bilgi raporları |
| .3 | Kısım III veya KİRAK
durumunda
(şekil 80-99) | Diğer Devletlerden yardım talep edilmesi
kullanılır. Yardımla ilgili olarak ve işletme
hususlarının tanımlanması için imkan sağlanması |

Özetlenmiş KİRRAP Listesi

Adres	kimden.....	kime.....
Tarih Saat Grup		
Tanımlama: KİRRAP		
Seri Numarası		
BÖLÜM I (KİRİHB)	1 Tarih ve Zaman	
	2 Konum	
	3 Olay	
	4 Taşan Miktar	
	5 Teyit	
	40 Tarih ve Zaman	
	41 Konum	
	42 Kirliliğin Özellikleri	
	43 Kirliliğin Nedeni ve Kaynağı	
	44 Rüzgar Yönü ve Hızı	
BÖLÜM II (KİRBİL)	45 Akıntı Durumu Gelgit	
	46 Denizin Durumu ve Görüş Mesafesi	
	47 Kirliliğin Birikmesi	
	48 Hava Durumu Tahmini	
	49 Olay Yerindeki Gemilerin ve Gözlemcilerin Tanımlanması	
	50 Yapılan Eylem	
	51 Fotoğraflar ya da Örnekler	
	52 Bilgilendirilen Diğer Devletlerin İsimleri	
	53-59 Yedek	
	60 Teyit	
	80 Tarih ve Zaman	
	81 Yardım Talebi	
	82 Maliyet	

BÖLÜM III
(KIRAK)

83	Yardım Sunulması için Ön Düzenlemeler
84	Nereye ve Nasıl Gidileceğine Dair Destek
85	Talepte Bulunulan Diğer Devletler
86	Komuta Değişimi
87	Bilgi Değişimi
88-98	Yedek
99	Teyit

DURUM RAPORU FORMATI

KİMDEN:

KİME:

2. MEVCUT DURUM

- a. Gemi veya tesis hakkında bilgi
- Gemi veya tesisin adı
 - Geminin IMO numarası ve Uluslar arası çağrı işareti
 - Bağlı bulunduğu liman ve ülke
 - Geminin tipi
 - Gemi ve tesis hakkında diğer bilgiler (Örn: Kargosu, gemiden dökülen

kirletici miktarı, geminin veya tesisin zarar durumu vb.)

- b. Durum
- c. Raporlama Zamanı
- ç. Olayın tanımlanması
- d. Kirliliğin mevcut durumu (Miktarı, tipi, hareket yönü, kıyıya ulaşma zamanı)
- e. Mevcut ve tahmini hava durumu

2. UYGULANAN MÜDAHALELER VE MÜDAHALE PLANLAMALARI

- a. Zarar gören gemi ve tesisler için yapılan planlamalar
- b. Alınan önlemler ve yapılan çalışmalar
- c. Kullanılan kaynaklar

3. İHTİYAÇ DUYULAN KAYNAKLAR VE TAVSİYE EDİLEN TEDBİRLER

4. BİR SONRAKİ DURUM RAPORU GÖNDERME ZAMANI

5. DİĞER BİLGİLER

İmza

İsim ve Ünvan

ULUSLARARASI SÖZLEŞMELER

**ULUSAL ACİL MÜDAHALE MERKEZİ VE BÖLGESEL ACİL MÜDAHALE
MERKEZLERİ**

**GEMİLERİN BİLDİRİM FORMU
(REPORTING FORM)**

- A/** Geminin adı / bayrağı / Sicil Limanı / Çağrı işareti / IMO numarası / MMSI numarası
(Name / flag / call sign / IMO No / MMSI No)
- B/** Gemi sahibi / adres
Ship owner / Adress
- C/** Varış limanı / Tahmini varış zamanı*
(Port (s) of destination / estimated time of arrival*)
- D/** Karasularına tahmini varış zamanı*
(Estimated time of arrival to territorial waters*)
- E/** Ayrılış limanı / (tahmini) ayrılış zamanı*
(Departure port / (estimated) time of departure*)
- F/** Gemideki toplam kişi sayısı
(Total number of persons on board)
- G/** Yükle ilgili detaylı bilginin elde edilebileceği yerin adres ve iletişim bilgileri()
(Address and communications from which detailed information on the car) -Tel / Fax / e-mail
/ Diğer-other
- H/** Kargo Bilgileri - Cargo(es) Information
Petrol / Gaz / Kimyasal / Paketlenmiş halde tehlikeli yük
(Oil / gas / chemical / Dangerous goods in packaged form / other)
- I/**** **Teknik adı / Birleşmiş Milletler No / Sınıfı (IMDG-IBC-IGC-BC) / Miktarı (mt)**
/ Konumu (tank no) / Paketlenmiş haldeki diğer zararlı maddelerin tanıma numarası
(Technical name / UN number / class (IMDG-IBC-IGC-BC) / Quantity (mt)
Location(tank number) / identification number of other harmful substances are being carried
in packaged form)
- J/** Mali sorumluluk belge türü / belge no / geçerlilik süresi / azami tazmin limiti
(Financial Responsibility Certificate Kind / Certificate No / Validity date / Max.
Compensation limit)
- K/** Garantörün adı / adresi / iletişim bilgileri-teleks-faks-telefon
(Guarantor name / adress / communication information-telex-fax-tel)
- L/** Bir limana, kıyı tesisine veya demir yerine uğramadan Türk sularından geçen gemi
(evet / hayır)
Vessels passing Turkish waters without entering ports, shore/sea facilities and
anchorage areas (yes / no)

* Saat-gün-ay-yıl aralarında boşluk bırakılmadan yerel zaman olarak SSSSGGAAYY şeklinde yazılır.

(Örnek: 08.06.2005, saat 0900LT 0900080605 şeklinde yazılır)

Time-date-month-year will be written without empty space in Local Time like this,
TTTTDDMMYY

(Example: 08.06.2005, 0900LT written like this 0900080605)

** Eğer birden fazla kargo bulunuyorsa hepsi ayrı ayrı I1/..., I2... şeklinde maddeler halinde yazılacaktır.

If more than one kind of cargo (I/) will be written for each kind like I1/..., I2/...