

YÖNETMELİK

Çevre ve Şehircilik Bakanlığında:

STRATEJİK ÇEVRESEL DEĞERLENDİRME YÖNETMELİĞİ
BİRİNCİ BÖLÜM

Amaç, Kapsam, Dayanak, Avrupa Birliği Mevzuatına Uyum ve Tanımlar

Amaç

MADDE 1 – (1) Bu Yönetmeliğin amacı; çevrenin korunmasını sağlamak üzere sürdürülebilir kalkınma ilkesi doğrultusunda, çevre üzerinde önemli etkiler yapması beklenen plan/programların hazırlanması ve onayı sürecine çevresel unsurların entegre edilmesi için uygulanan Stratejik Çevresel Değerlendirme sürecinde uyulacak idari ve teknik usul ve esasları düzenlemektir.

Kapsam

MADDE 2 – (1) Bu Yönetmelik; atık yönetimi, balıkçılık, enerji, kıyı yönetimi, mekânsal planlama, ormancılık, sanayi, su yönetimi, tarım, telekomünikasyon, turizm ve ulaştırma sektörlerine ilişkin hazırlanan ve 25/11/2014 tarihli ve 29186 sayılı Resmî Gazete’de yayımlanan Çevresel Etki Değerlendirmesi Yönetmeliğinin Ek-1 ve Ek-2 listelerinde yer alan projeler için çerçeve oluşturan plan/programlara Stratejik Çevresel Değerlendirme yapılması, yaptırılması, izlenmesi ve eğitim verilmesine ilişkin idari ve teknik usul ve esasları kapsar.

(2) Bu Yönetmelik hükümleri; milli savunma ve sivil savunma kapsamında yer alan plan/programlara, mali plan/programlar ile bütçe plan/programlarına, imar planlarına ve sınıraşan plan/programlara uygulanmaz.

Dayanak

MADDE 3 – (1) Bu Yönetmelik, 29/6/2011 tarihli ve 644 sayılı Çevre ve Şehircilik Bakanlığının Teşkilat ve Görevleri Hakkında Kanun Hükmünde Kararnamenin 9 uncu maddesinin birinci fıkrasının (a) bendi ile 9/8/1983 tarihli ve 2872 sayılı Çevre Kanununun 2 nci ve 10 uncu maddelerine dayanılarak hazırlanmıştır.

Avrupa Birliği mevzuatına uyum

MADDE 4 – (1) Bu Yönetmelik, 27/6/2001 tarihli ve 2001/42/AT sayılı Belirli Plan ve Programların Çevre Üzerindeki Etkilerinin Değerlendirilmesi Hakkında Avrupa Parlamentosu ve Konsey Direktifi dikkate alınarak Avrupa Birliği mevzuatına uyum çerçevesinde hazırlanmıştır.

Tanımlar

MADDE 5 – (1) Bu Yönetmelikte geçen;

- a) Bakanlık: Çevre ve Şehircilik Bakanlığını,
- b) Çevre: Canlıların yaşamları boyunca ilişkilerini sürdürdükleri ve karşılıklı olarak etkileşim içinde buldukları biyolojik, fiziksel, ekonomik, sosyal ve kültürel ortamı,
- c) Çevresel etki değerlendirilmesi (ÇED): Gerçekleştirilmesi planlanan projelerin çevreye olabilecek olumlu ve olumsuz etkilerinin belirlenmesinde, olumsuz yöndeki etkilerin önlenmesi ya da çevreye zarar vermeyecek ölçüde en aza indirilmesi için alınacak önlemlerin, seçilen yer ile teknoloji alternatiflerinin belirlenerek değerlendirilmesinde ve projelerin uygulanmasının izlenmesi ve kontrolünde sürdürülecek çalışmaları,
- ç) Duyarlı yöreler: Biyolojik, fiziksel, ekonomik, sosyal ve kültürel özellikleri ile çevresel etkilere karşı duyarlı olan veya mevcut kirlilik yükü çevre ve sağlık yönünden tehlike yaratan düzeylere ulaştığı belirlenen yörelerle, yürürlükteki mevzuat ve ülkemizin taraf olduğu uluslararası sözleşmeler uyarınca korunması gerekli görülen Ek-5’te yer alan alanları,
- d) Halk: Türkiye Cumhuriyeti vatandaşları, Türkiye’de ikamet eden yabancılar ile ulusal mevzuat çerçevesinde bir veya daha fazla gerçek ve tüzel kişiyi veya bu tüzel kişilerin birlik, organizasyon veya gruplarını,
- e) İstişare toplantısı: Yetkili kurum tarafından SÇD Raporuna ilişkin plan/programın kapsamına bağlı olarak çevre ve sağlıkla ilgili kurum/kuruluşlar ile halkın görüşlerini almak üzere düzenlenen toplantıyı,
- f) Kalite kontrol: SÇD Raporu hakkında Bakanlık tarafından yapılan inceleme ve değerlendirme çalışmalarını,
- g) Kapsam Belirleme Raporu: Yetkili kurum tarafından, Ek-3’te yer alan bilgiler esas alınarak ve kapsam belirleme toplantısında belirtilen görüşler ile halkın ve Bakanlığın görüşleri doğrultusunda hazırlanan rapor,
- ğ) Kapsam belirleme toplantısı: Yetkili kurum tarafından Taslak Kapsam Belirleme Raporuna dair plan/programın içeriğine göre Bakanlık, Bakanlığa danışarak belirlenen çevre ve sağlıkla ilgili kurum/kuruluşlar ve halkın görüşlerini almak üzere düzenlenen toplantıyı,
- h) Plan/program: Ülke, bölge, il düzeyinde veya yerel düzeyde bir kamu kurum/kuruluşu tarafından yasal mevzuat hükümleri gereğince hazırlanan ve onaya/kabule tabi plan ve programları,
- ı) Plan/programlarda yapılacak değişiklik: Plan/programın bir bölümüne yönelik yapılan kısmi değişikliği,
- i) Plan/programlarda yapılacak revizyon: Plan/programın ana kararlarını, bütünlüğünü, sürekliliğini etkilemesi halinde plan/programın tamamının veya bir kısmının yenilenmesini,
- j) Stratejik Çevresel Değerlendirme (SÇD): Bu Yönetmeliğin kapsamında yer alan sektörler için kamu

kurum/kuruluşlarınca hazırlanacak onaya/kabule tabi plan/programların planlama/programlama sürecinin başlangıcından itibaren, çevresel değerlerin plan/programa onayından/kabulünden önce entegre edilmesini sağlamak, plan/programın olası olumsuz çevresel etkilerini en aza indirmek, olumlu etkilerini de en üst düzeye çıkarmak ve karar vericilere yardımcı olmak üzere katılımcı bir yaklaşımla sürdürülen ve yazılı bir raporu da içeren çevresel değerlendirme çalışmalarını,

k) SÇD Raporu: Yetkili kurum tarafından, kapsam belirleme raporu çerçevesinde Ek-4'teki bilgiler esas alınarak ve istişare toplantısında belirtilen görüşler ile halkın ve Bakanlığın görüşleri doğrultusunda hazırlanan raporu,

l) Yetkili kurum: SÇD'ye tabi bir plan/programın hazırlanmasından ve onayından/kabulünden sorumlu kamu kurum/kuruluşunu; SÇD'ye tabi bir plan/programı hazırlayan ve onaylayan birden fazla kamu kurum/kuruluşu olması durumunda söz konusu plan/programın hazırlanmasından sorumlu kurum/kuruluşu; SÇD'ye tabi bir plan/programın hazırlanma sürecinde birden fazla kurum/kuruluşun sorumlu olması durumunda ise koordinasyon görevini yürüten kurum/kuruluşu, ifade eder.

İKİNCİ BÖLÜM

Genel Hükümler

SÇD raporu hazırlama yükümlülüğü

MADDE 6 – (1) Yetkili kurum; bu Yönetmelik kapsamında yer alan bir planlama/programlama sürecinin başlatılmasına karar verildiği aşamadan itibaren, söz konusu planlama/programlama sürecinin başladığını Bakanlığa bildirmek, planlama/programlama süreci ile eşzamanlı olarak SÇD sürecini yürütmek, SÇD Raporunu hazırlamak/hazırlatmak ve plan/programın onayı için yasal prosedür başlatılmadan bu raporu Bakanlığa sunmakla yükümlüdür.

SÇD ve ÇED uygulamaları

MADDE 7 – (1) Bu Yönetmelik kapsamında yapılan hiçbir iş ve işlem, Çevresel Etki Değerlendirmesi Yönetmeliğinde yer alan hüküm ve yükümlülükleri ortadan kaldırmaz.

(2) Bu Yönetmelik kapsamında SÇD Raporu hazırlanarak onaylanmış bir plan/programın kapsamına giren ve Çevresel Etki Değerlendirmesi Yönetmeliğine tabi projelere dair uygulanacak ÇED sürecinde SÇD Raporundaki hususlar dikkate alınır.

(3) Bir plan/program için yürütülen SÇD'de, tekrardan kaçınılması ve elde edilmiş olan veriler ile tavsiyelerin sistematik bir şekilde kullanılabilmesi için daha önce yürütülmüş olan ilgili SÇD Raporlarındaki çalışmaların çıktıları dikkate alınır.

ÜÇÜNCÜ BÖLÜM

SÇD Uygulama Hükümleri

SÇD'ye tabi plan ve programların belirlenmesi

MADDE 8 – (1) Bu Yönetmeliğin;

a) Ek-1 listesinde yer alan plan/programlar ve bunlarda yapılacak revizyonlar,

b) Ek-1 listesinde yer almayıp 2 nci maddenin birinci fıkrası kapsamında bulunan plan/programlar ve bunlarda yapılacak revizyonlar ile bu Yönetmelik kapsamında yer alan plan/programlarda yapılacak değişikliklerin SÇD'ye tabi olup olmayacaklarının belirlenmesi amacıyla Ek-2'de yer alan eleme kriterlerine göre SÇD uygulamasına karar verilenler,

SÇD'ye tabidir.

Eleme yöntemi

MADDE 9 – (1) 8 inci maddenin birinci fıkrasının (b) bendinde belirtilen plan/programlar ile değişiklik/revizyonların, Ek-2'de düzenlenen kriterleri karşılayıp karşılamadığına ve bu nedenle SÇD'ye tabi olup olmadığına Bakanlık tarafından karar verilir.

(2) Bu çerçevede; yetkili kurum, plan/programın başlangıcından itibaren yirmi takvim günü içerisinde Ek-6'da verilen eleme formunu doldurarak Bakanlığa sunar.

(3) Bakanlık, eleme formunda verilen bilgileri eksik bulursa, yetkili kurumdan bunların tamamlanmasını talep eder. Bakanlık, eksiklikleri giderilen eleme formundaki bilgi ve belgeleri Ek-2'de tanımlanan eleme yöntemine göre değerlendirir. Bakanlık, plan/programın SÇD'ye tabi olup olmadığına ilişkin kararını yetkili kuruma yirmi takvim günü içerisinde bildirir.

(4) Bakanlık, eleme süreci sonrasında alınan kararı ve gerekçelerini internet sitesinde yayımlayarak halka duyurur.

Kapsam belirleme

MADDE 10 – (1) Plan/program için hazırlanacak SÇD Raporuna ilişkin kapsam belirleme süreci yetkili kurum tarafından yürütülür. Yetkili kurum, planlama/programlamaya dair veri ve bilgi toplama/ön araştırma çalışmalarına başlarken kapsam belirleme sürecine de başlar.

(2) Yetkili kurum, Ek-3'te yer alan bilgileri esas alarak, Taslak Kapsam Belirleme Raporunu hazırlar/hazırlattırır.

(3) Yetkili kurum, SÇD Raporunun içeriğinin ve SÇD sürecinin belirlenebilmesi için kapsam belirleme aşamasında; yetkili kurum ve Bakanlık temsilcileri, çevre ve sağlık ile ilgili kurum/kuruluş temsilcileri, varsa SÇD Raporunu hazırlayan kuruluş temsilcilerinin katılacağı kapsam belirleme toplantısı düzenlemekle yükümlüdür. Bununla birlikte, yetkili kurum tarafından plan/programın içeriğine göre Bakanlığa danışılarak belirlenen ilgili üniversiteler, enstitüler, araştırma kuruluşları ve uzman kuruluşlar, meslek odaları, sendikalar, birlikler, çevre ve sağlık alanında faaliyet gösteren sivil toplum kuruluş temsilcilerini de toplantıya çağırabilir. Toplantıya davet, dördüncü fıkrada belirtilen şekilde yapılır.

(4) Toplantı tarihi ve yeri katılımcılara yazı ile bildirilir. Yetkili kurum tarafından bu maddenin ikinci fıkrasınca hazırlanan Taslak Kapsam Belirleme Raporu yazı ekinde gönderilir. Taslak Kapsam Belirleme Raporu, Bakanlık ve yetkili kurum tarafından otuz takvim günü internet sitesinde yayınlanır.

(5) Kapsam Belirleme Toplantısında;

a) Plan/programın içeriği ve öngörülen hazırlama, onaylama ve uygulama prosedürlerine,
b) Plan/programın çevre ve sağlık üzerindeki olası önemli etkilerine,
c) SÇD sürecine tabi olan plan/programın kapsamına bağlı olarak; SÇD sürecinde düzenlenecek istişare toplantısı için katılımın kapsamına ve uygulanacak halkın katılımı stratejisine; katılımın bireysel ve/veya kurumsal düzeyde olacağına ve hangi yöntemlerle halkın katılımının en etkin biçimde gerçekleştirilebileceğine,

ç) Plan/programın kapsamı göz önünde bulundurularak ihtiyaç duyulması halinde SÇD Raporunun hazırlanmasında görev alacak ilave meslek gruplarının belirlenmesine,
dair kararlar verilir.

(6) Yetkili kurum, Taslak Kapsam Belirleme Raporuna dair alınan görüşleri dikkate alarak Kapsam Belirleme Raporuna son halini verir ve belirlediği SÇD Raporu kapsamına dair onay için Bakanlığa başvurur. Bakanlık, SÇD Raporu kapsamı konusundaki görüşünü otuz takvim günü içerisinde yetkili kuruma bildirir. Kapsam Belirleme Raporunun nihai hali, Bakanlık ve yetkili kurumun internet sitesinde yayınlanır.

İstişare toplantısı

MADDE 11 – (1) Yetkili kurum, Taslak SÇD Raporu hazırlandıktan sonra rapora dair görüş almak üzere istişare toplantısı yapar.

(2) Yetkili kurum, toplantı tarihini, saatini, yerini ve konusunu belirten bir ilanı; internet sitesinde ve yaygın süreli yayın olarak tanımlanan bir gazetede en az on takvim günü önce yayımlar. İstişare toplantısının tarihi ve yeri Bakanlığa, çevre ve sağlıkla ilgili kurum/kuruluşlara yazı ile bildirilir.

(3) İstişare toplantısında yetkili kurum, katılımcıların görüşlerini tutanak ve imza altına almak zorundadır.

(4) Bakanlık temsilcisi, istişare toplantısına prosedürü izlemek ve görüşlerini bildirmek için katılır. İstişare toplantısı ile ilgili sekreteryaya hizmeti, yetkili kurum tarafından yürütülür ve toplantı tutanağı Bakanlığa iletilir.

(5) Yetkili kurum, tutanak altına alınmış görüşleri plan/program hazırlama sürecinde değerlendirmeye alıp almadığına ve değerlendirmede varılan olumlu ya da olumsuz sonuçlara dair gerekçeli açıklamalarını, Kapsam Belirleme Raporuna ve SÇD Raporuna ilave eder.

(6) Bakanlık, İstişare Toplantısı ile ilgili usul ve esaslara aykırı bir durum tespit ettiği takdirde İstişare Toplantısının yenilenmesini talep edebilir.

(7) Yetkili kurum, Bakanlığın da görüşünü alarak, SÇD sürecinin farklı aşamalarında birden fazla istişare toplantısı düzenleyebilir.

SÇD raporunun hazırlanması ve kalite kontrol

MADDE 12 – (1) Yetkili kurum tarafından, Ek-4'te yer alan bilgiler esas alınarak taslak SÇD Raporu hazırlanır/hazırlattırılır. Yetkili kurum, Taslak SÇD Raporu ve plan/program hakkında görüş almak üzere 11 inci madde uyarınca istişare toplantısı düzenler.

(2) Yetkili kurum; çevre ve sağlıkla ilgili kurum/kuruluş ve halkın görüşlerini almak üzere, Taslak SÇD Raporu ve taslak plan/programı otuz takvim günü internet sitesinde yayımlar. Yetkili kurum, Taslak SÇD Raporu hakkındaki görüş ve önerileri de göz önünde bulundurarak SÇD Raporuna son halini verir ve gerektiği takdirde, plan/programda değişiklikler yapar. Plan/programı, SÇD Raporu ile birlikte Bakanlığa sunar.

(3) Bakanlık tarafından;

a) SÇD Raporunun plan/programın karar verme süreci için yeterli ve uygun hazırlanıp hazırlanmadığına,
b) Yapılan incelemelerin, hesaplamaların ve değerlendirmelerin yeterli düzeyde veri, bilgi ve belgeye dayandırılıp dayandırılmadığına,

c) Plan/programın, alternatifleri ile birlikte çevreye olabilecek etkilerinin kapsamlı bir şekilde incelenip incelenmediğine ve olası çevresel ve sağlık etkileri açısından alternatiflerin karşılaştırılıp karşılaştırılmadığına,

ç) Çevreye olabilecek olumsuz etkilerin giderilmesi için gerekli önlemlerin tespit edilip edilmediğine,

d) İstişare toplantısının usulüne uygun yapılıp yapılmadığına, istişare toplantısında üzerinde durulan konulara ve Taslak SÇD Raporuna dair iletilen görüş ve önerilere SÇD Raporunda ve/veya plan/programda yeterince çözüm getirilip getirilmediğine,

e) SÇD Raporunda, Ek-4'te yer alan bilgilerin karşılanıp karşılanmadığına,

f) SÇD’de yer alan önerilerin plan/programa doğru bir şekilde entegre edilip edilmediğine, ilişkin inceleme ve değerlendirmeler otuz takvim günü içerisinde yapılır.

(4) Bakanlığın yaptığı inceleme ve değerlendirmeler neticesinde SÇD Raporunda önemli eksiklik ve yanlışlıkların görülmesi durumunda Bakanlık bunların giderilmesini yetkili kurumdan talep eder. Yetkili kurum, Bakanlıkça belirlenen eksiklikleri tamamlamakla ve SÇD’ye tabi plan/programın onayından önce SÇD Raporundaki eksiklikleri gidermekle yükümlüdür.

(5) Bakanlık, eksiklikler giderildiği takdirde, SÇD Raporuna dair kalite kontrolün tamamlandığına ilişkin bildirimini onbeş takvim günü içerisinde yetkili kuruma yazı ile ilgili kurumlar ve halka ise internet sitesinde yayınlamak sureti ile yapar.

(6) Bakanlık ve yetkili kurum, SÇD Raporunun nihai halini internet yoluyla halka ve kurumlara bildirir.

Plan veya programa ilişkin karar

MADDE 13 – (1) Yetkili kurum; SÇD Raporunun sonuçlarını, çevre ve sağlıkla ilgili kurum/kuruluşlar ve halkın görüşlerini ve Bakanlığın SÇD Raporunun kalitesine dair yaptığı bildirimini dikkate alarak plan/programı veya bu plan/programlarda yapılacak revizyonları ve/veya değişiklikleri kabul eder/onaylar.

Bilgilendirme ve izleme programı

MADDE 14 – (1) Yetkili kurum;

a) Onaylanan plan/programı,

b) Çevre ve sağlıkla ilgili hususların, çevre ve sağlıkla ilgili kurum/kuruluşlardan ve halktan alınan görüşleri içeren Stratejik Çevresel Değerlendirme sonuçlarının plan/programa nasıl entegre edildiğini, hangi alternatifin nasıl seçildiğini açıklayan bilgilendirme raporunu,

c) İzleme programını,

Bakanlığa sunmakla ve (b) bendinde belirtilen hususları internet sitesinde yayınlamakla yükümlüdür.

(2) Yetkili kurum; plan/programın uygulanması aşamasında ortaya çıkabilecek önemli olumsuz çevresel etkilerin en kısa sürede belirlenmesi ve bu etkilere karşı en kısa zamanda çözüm üretilmesi amacıyla, Bakanlık ile ortaklaşa kararlaştırılan süre ve kapsam doğrultusunda izleme programını hazırlar. Yetkili kurum, izleme programında açıklanan izleme faaliyetlerinin uygulanmasından, izleme sonuçlarını ve olası olumsuz çevresel etkilerin giderilmesine yönelik önlemleri Bakanlığa bildirmekten ve internet sitesinde yayınlamakla bilgilendirme yapmaktan sorumludur.

DÖRDÜNCÜ BÖLÜM

Çeşitli ve Son Hükümler

SÇD uygulamalarının güçlendirilmesi

MADDE 15 – (1) Bakanlık, SÇD uygulamalarına ilişkin olarak, gerektiğinde yerli ve yabancı kurum ve kuruluşlar ile işbirliği halinde her türlü eğitim, plan/program ve proje çalışmaları yapar; kitap, kitapçık, rehber ve her çeşit doküman hazırlar; seminer ve toplantılar düzenler.

Onaylanmış plan ve programlar

GEÇİCİ MADDE 1 – (1) Bu Yönetmeliğin yürürlük tarihinden önce onaylanmış veya yürürlüğe girmiş plan/programlara bu Yönetmelik hükümleri uygulanmaz.

Uygulamaya geçiş tarihleri

GEÇİCİ MADDE 2 – (1) Bu Yönetmelik hükümleri;

a) Kıyı yönetimi, mekânsal planlama, su yönetimi, tarım ve turizm sektöründe hazırlanan SÇD’ye tabi plan/programlar için yayımı tarihinden itibaren,

b) Balıkçılık, ormancılık sektöründe hazırlanan SÇD’ye tabi plan/programlar için 1/1/2020 tarihinden itibaren,

c) Atık yönetimi, enerji, sanayi, telekomünikasyon ve ulaştırma sektöründe hazırlanan SÇD’ye tabi plan/programlar için 1/1/2023 tarihinden itibaren, uygulanmaya başlanır.

(2) Bu Yönetmelik hükümleri; birinci fıkrada yer alan plan/programlarda yapılacak revizyonlar için ilgili sektörün uygulanmaya başladığı tarihten; yapılacak değişiklikler için ise 1/1/2023 tarihinden itibaren uygulanmaya başlanır.

Yürürlük

MADDE 16 – (1) Bu Yönetmelik yayımı tarihinde yürürlüğe girer.

Yürütme

MADDE 17 – (1) Bu Yönetmelik hükümlerini Çevre ve Şehircilik Bakanı yürütür.

**STRATEJİK ÇEVRESEL DEĞERLENDİRME UYGULANACAK
PLAN/PROGRAM LİSTESİ**

- 1- Bölge Kalkınma İdareleri Eylem Planları
- 2- Bölge Planları
- 3- Bütünleşik Kıyı Alanları Planları
- 4- Çevre Düzeni Planları
- 5- Enerji Sektöründeki Planlama Çalışmaları
- 6- Havza Bazında Atık Yönetim Planları
- 7- Havza Bazında Atıksu Arıtımı Eylem Planları
- 8- Havza Koruma Eylem Planları
- 9- Havza Kuraklık Yönetim Planları
- 10- Havza Master Planları
- 11- Havza Taşkın Yönetim Planları
- 12- Kırsal Kalkınma Programları
- 13- Kültür ve Turizm Koruma ve Gelişme Bölgeleri ve Turizm Merkezlerinde Yer Alan Planlar (1/100.000 ve 1/50.000 ölçekli)
- 14- Mekânsal Strateji Planları
- 15- Nehir Havza Yönetim Planları
- 16- Operasyonel Programlar
- 17- Tarım Master Planları
- 18- Turizm Kıyı Yapıları Master Planı
- 19- Türkiye Sanayi Stratejisi
- 20- Türkiye Turizm Stratejisi
- 21- Ulaşım ve İletişim Stratejisi
- 22- Ulaştırma Ana Planları
- 23- Ulusal Havza Yönetim Stratejisi

STRATEJİK ÇEVRESEL DEĞERLENDİRME UYGULANACAK PLAN/PROGRAMLARIN BELİRLENMESİNE YÖNELİK ELEME YÖNTEMİ

Bakanlık tarafından plan ve programların SÇD'ye tabi olup olmadığına bu Ek'te tanımlanan eleme yöntemi esas alınarak karar verilir.

Eleme üç aşamadan oluşmaktadır (Bkz. Şekil 1):

1) Ön Eleme

Ön eleme, Ek-1'de yer alan SÇD uygulanacak plan/program listesine bakılarak yapılan bir kontroldür. Eğer söz konusu plan/program Ek-1 listesinde yer alıyorsa, bu plan/program bu Yönetmelik hükümlerine tabidir. Bu şekilde, sadece plan/programın türü belirlenerek başlangıç aşamasında SÇD uygulanmasına ilişkin hususlar kesinlik kazanabilir.

2) Duyarlı Yörelere

Ek-1 listesinde yer almayan ancak Ek-5'te belirtilen duyarlı yöreler üzerinde olası olumsuz çevresel etkisi olan plan/programlar ile bu plan/programlarda yapılacak revizyon/değişikliklere bu Yönetmelik kapsamında SÇD uygulanır.

3) Plan/Program Bazında Eleme

Plan/program bazında eleme, çevre üzerinde olası önemli etkileri olup olmadığını görmek amacıyla her bir plan/program için ayrı ayrı inceleme yapılmasını gerektirir. Plan/programa veya plan/programda yapılacak revizyon/değişikliklere SÇD uygulanıp uygulanmayacağına, bu incelemenin sonucuna göre karar verilir.

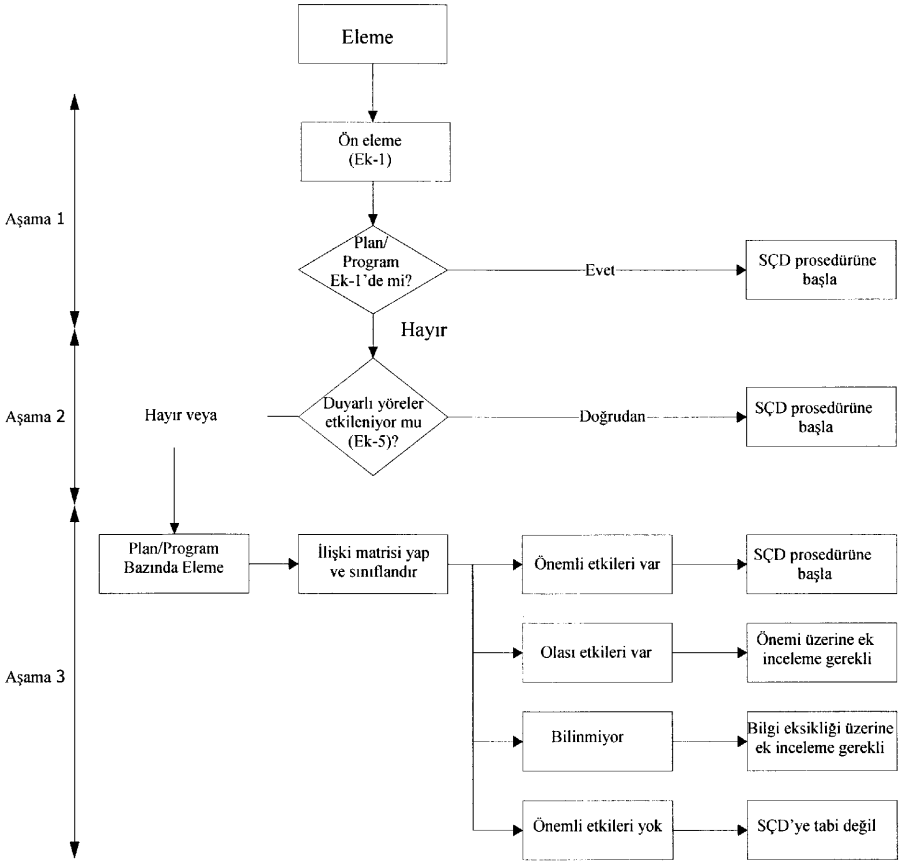
Olası çevresel etkilerin öneminin belirlenmesi için kriterler:

Etkilerin nedenleri ve alıcıları ile ilgili olarak, olası çevresel etkilerin sistematik bir analizinin yapılması gerekir. Aşağıda verilen plan/program niteliklerinin dikkate alınması gerekir;

- a) Plan/program ile ÇED'e tabi olabilecek projeler için belirlenmiş olan konum, yapı, boyut, çalışma ve işletme koşullarına dair çerçeve,
- b) Plan/programın bir hiyerarşi içinde diğer plan ve programları etkileme derecesi,
- c) Plan/program ile ortaya çıkması muhtemel önemli çevresel sorunlar,
- ç) Plan/programın çevre mevzuatının uygulanması kapsamında bulunması.

Çevresel etkilerin sınıflandırılmasında, etkilerin ve etkilenmesi olası alanın karakteristikleri, özellikle aşağıda belirtilen hususlar göz önünde tutularak, dikkate alınmalıdır:

- a) Etkilerin olasılığı, süresi, sıklığı ve geri döndürülebilirliği;
- b) Etkilerin kümülatif yapısı;
- c) Sağlığa ve/veya çevreye yönelik riskler;
- ç) Etkilerin büyüklüğü ve boyutu;
- d) Aşağıdakilere bağlı olarak etkilenmesi olası alanın değeri ve hassaslığı:
 - 1) Özel doğa karakteristikleri veya kültürel miras,
 - 2) Çevresel kalite standartlarının veya sınır değerlerinin aşılması,
 - 3) Yoğun arazi kullanımı.
- e) Ulusal veya uluslararası koruma statüsüne sahip alanlar veya peyzaj üzerindeki etkiler.
- f) Orman ekosistemine etkileri.



Şekil 1:Eleme Yöntemi

KAPSAM BELİRLEME RAPORUNDA YER ALMASI GEREKEN BİLGİLER

1. Yönetici Özeti
2. Giriş
 - Raporun Amacı
 - Kapsam Belirleme Yaklaşımı
3. Plan/Programın Başlıca Özellikleri
 - Mevcut Durum Analizi
 - Hedefler ve Öncelikler
 - Başlıca Kararlar/Tedbirler
 - Hazırlık Süreci ve Sonraki Adımlar
 - İlgili Plan/Programlarla Bağlantısı
4. Plan/Program Kararlarından Önemli Ölçüde Etkilenmesi Muhtemel Alanların Çevresel Özellikleri
5. SÇD’de Yer Alacak Öncelikli Konulara Dair İlk Değerlendirmeler
 - Sürdürülebilirlik Hedefleri
 - Kapsam Belirleme Matrisi
 - Alternatifler
6. Sonraki Aşamalar
7. Ekler
 - Kapsamlaştırma İstişarelerinin Özeti
 - Referanslar

SÇD RAPORUNDA YER ALMASI GEREKEN BİLGİLER

1. Teknik olmayan bir özet,
2. Plan/programın kapsamı, hedefleri, alternatifleri (plan/programda verilmişse) ve ilgili diğer planlar/programlarla olan ilişkisi,
3. Plan/programla ilgili mevcut çevre ve sağlığa ilişkin durum:
 - a) Plan/programla ilgili mevcut çevresel durumun tespiti ile plan/programın uygulanmaması halinde mevcut çevrenin nasıl gelişeceği (hiçbir şey yapmama durumu),
 - b) Önemli ölçüde etkilenebilecek alanların çevresel özellikleri,
 - c) Plan/programdan kaynaklanan mevcut çevresel problemler ya da plan/programın Ek-5'te belirtilen duyarlı yörelerle ilişkisi.
4. Ulusal ve uluslararası çevre koruma hedefleri dikkate alınarak plan/programla ilgili olarak belirlenen çevresel hedef ve göstergeler ile bunların nasıl belirlendiğine dair açıklama,
5. Kapsamlaştırma aşamasında Kapsam Belirleme Raporuna ilişkin önerilen olası değişiklikleri de içeren kapsam,
6. Plan/programın biyolojik çeşitlilik, nüfus, sağlık, fauna, flora, toprak, su, hava, iklim faktörleri, maddi varlıklar, kültürel miras (mimari ve arkeolojik miras dahil), peyzaj ve yukarıdaki faktörler arasındaki karşılıklı ilişkiler dahil çevre üzerindeki olası önemli etkileri ile sosyal ve ekonomik etkileri (Bu etkiler ikincil, kümülatif, birbirini güçlendiren, kısa, orta ve uzun dönem kalıcı ve geçici, olumlu ve olumsuz etkileri kapsayacaktır),
7. Plan/programın uygulanması nedeniyle çevre üzerinde oluşabilecek önemli olumsuz etkilerinin önlenmesi, azaltılması, mümkün olduğunca telafi edilmesi için öngörülen ve plan/programda dikkate alınacak olan alternatif seçenekleri de içeren tedbirler,
8. Plan/program alternatiflerinin, çevresel etki açısından değerlendirilmesi ve kıyaslanması (plan/programda verilmişse). Ele alınan alternatiflerin seçilme gerekçelerine ilişkin genel bilgi;
 - a) Plan/programın yapılmaması durumunda mevcut durumun devamı alternatifi,
 - b) Çevre değerlerinin öncelikli değerlendirildiği alternatif.
9. Değerlendirmenin nasıl yapıldığı ve istenen bilgilerin derlenmesinde karşılaşılan güçlükler (teknik yetersizlikler ya da teknik uzmanlık yetersizliği gibi) ilişkin bir açıklama; veri ve bilgi eksikliklerine ve bunların değerlendirmede nasıl ele alındığına dair bir açıklama,
10. İstişare toplantısının ana hatları (yeri, tarihi, kimlerin katıldığı), toplantıda dile getirilen görüşler ve plan/programın nihai halinde bu görüşlerin değerlendirmede nasıl kullanıldığı,
11. Plan/programın uygulanmasında ortaya çıkabilecek çevresel etkileri izlemeye ilişkin olarak tasarlanan tedbirlerin tanımı,
12. Sonuç - plan/programın uygulanması ve karar alma aşamalarında dikkate alınması gereken temel önerilerin bir özeti,
13. Ek: Bu önerilerin plan/programa entegre edilip edilmediği ve nasıl entegre edildiği ile ilgili açıklamaların yer aldığı SÇD sürecindeki plan/programa yönelik temel öneriler.

DUYARLI YÖRELER

Bu Yönetmelik kapsamında bulunan plan/programlara ilişkin yapılacak çalışmalar sırasında başvurulması gereken mevzuatın dökümü aşağıda yer almaktadır. Mevzuatta olabilecek değişiklikler bu bölümün ayrılmaz bir parçasıdır.

1. Ülkemiz mevzuatı uyarınca korunması gerekli alanlar:

a) 9/8/1983 tarihli ve 2873 sayılı Milli Parklar Kanununun 3 üncü maddesi uyarınca belirlenen "Milli Parklar", "Tabiat Parkları", "Tabiat Anıtları" ve "Tabiat Koruma Alanları",

b) 1/7/2003 tarihli ve 4915 sayılı Kara Avcılığı Kanunu uyarınca Orman ve Su İşleri Bakanlığınca belirlenen "Yaban Hayatı Koruma Sahaları, Yaban Hayatı Geliştirme Sahaları ve Yaban Hayvanı Yerleştirme Alanları",

c) 21/7/1983 tarihli ve 2863 sayılı Kültür ve Tabiat Varlıklarını Koruma Kanununun 3 üncü maddesinin birinci fıkrasının (a) bendinin 1, 2, 3 ve 5 inci alt bentlerinde "Kültür Varlıkları", "Tabiat Varlıkları", "Sit" ve "Koruma Alanı" olarak tanımlanan ve aynı Kanunun ilgili maddeleri uyarınca tespiti ve tescili yapılan alanlar,

ç) 22/3/1971 tarihli ve 1380 sayılı Su Ürünleri Kanunu kapsamında olan Su Ürünleri ve Yaşam Alanları,

d) 31/12/2004 tarihli ve 25687 sayılı Resmî Gazete'de yayımlanan Su Kirliliği Kontrolü Yönetmeliğinin 17 nci, 18 inci, 19 uncu ve 20 nci maddelerinde tanımlanan alanlar,

e) 16/12/1960 tarihli ve 167 sayılı Yeraltı Suları Hakkında Kanun ile 7/4/2012 tarihli ve 28257 sayılı Resmî Gazete'de yayımlanan Yeraltı Sularının Kirlenmeye ve Bozulmaya Karşı Korunması Hakkında Yönetmelik hükümlerince ilanı yapılan yeraltı suları koruma alanları

f) 6/6/2008 tarihli ve 26898 sayılı Resmî Gazete'de yayımlanan Hava Kalitesi Değerlendirme ve Yönetimi Yönetmeliğinde tanımlanan alanlar,

g) 2872 sayılı Kanunun 9 uncu maddesi uyarınca Bakanlar Kurulu tarafından "Özel Çevre Koruma Bölgeleri" olarak tespit ve ilan edilen alanlar,

ğ) 18/11/1983 tarihli ve 2960 sayılı Boğaziçi Kanununa göre koruma altına alınan alanlar,

h) 31/8/1956 tarihli ve 6831 sayılı Orman Kanunu uyarınca orman alanı sayılan yerler,

ı) 4/4/1990 tarihli ve 3621 sayılı Kıyı Kanunu gereğince yapı yasağı, yapılaşma kısıtlaması getirilen alanlar,

i) 26/1/1939 tarihli ve 3573 sayılı Zeytinciliğin Islahı ve Yabanilerinin Aşlatılması Hakkında Kanunda belirtilen alanlar,

j) 25/2/1998 tarihli ve 4342 sayılı Mera Kanununda belirtilen alanlar,

k) 4/4/2014 tarihli ve 28962 sayılı Resmî Gazete'de yayımlanan Sulak Alanların Korunması Yönetmeliğinde belirtilen alanlar.

l) 3/7/2005 tarihli ve 5403 sayılı Toprak Koruma ve Arazi Kullanımı Kanunu ile 22/11/1984 tarihli ve 3083 sayılı Sulama Alanlarında Arazi Düzenlenmesine Dair Tarım Reformu Kanunu kapsamında tarımsal üretim potansiyeli olan tarım arazilerinin korunması

2. Ülkemizin taraf olduğu uluslararası sözleşmeler uyarınca korunması gerekli alanlar

a) "Avrupa'nın Yaban Hayatı ve Yaşama Ortamlarını Koruma Sözleşmesi" (BERN Sözleşmesi) uyarınca koruma altına alınmış alanlardan "Önemli Deniz Kaplumbağası Üreme Alanları"nda belirtilen I. ve II. Koruma Bölgeleri, "Akdeniz Foku Yaşama ve Üreme Alanları",

b) "Akdeniz'in Kirlenmeye Karşı Korunması Sözleşmesi" (Barselona Sözleşmesi) uyarınca korumaya alınan alanlar,

1) "Akdeniz'de Özel Koruma Alanları ve Biyolojik Çeşitliliğe İlişkin Protokol" gereği ülkemizde "Özel Çevre Koruma Bölgesi " olarak ilan edilmiş alanlar,

c) "Dünya Kültür ve Tabiat Mirasının Korunması Sözleşmesi"nin 1 inci ve 2 nci maddeleri gereğince Kültür ve Turizm Bakanlığı tarafından koruma altına alınan "Kültürel Miras" ve "Doğal Miras" statüsü verilen kültürel, tarihi ve doğal alanlar,

ç) "Özellikle Su Kuşları Yaşama Ortamı Olarak Uluslararası Öneme Sahip Sulak Alanların Korunması Sözleşmesi" (RAMSAR Sözleşmesi) uyarınca koruma altına alınmış alanlar.

d) Avrupa Peyzaj Sözleşmesi.

3. Korunması gereken alanlar

a) Onaylı Çevre Düzeni Planlarında, mevcut özellikleri korunacak alan olarak tespit edilen ve yapılaşma yasağı getirilen alanlar, (Doğal Karakteri Korunacak Alan, Ekolojik Niteliği Korunacak Alan ve benzeri)

b) Tarım Alanları: Toprak, topografya ve iklimsel özellikleri tarımsal üretim için uygun olup, hâlihazırda tarımsal üretim yapılan ve yapılmaya uygun olan veya imar, ihya, ıslah edilerek tarımsal üretim yapılmaya uygun hale dönüştürülebilen araziler,

c) Sulak Alan: Tabii veya suni, devamlı veya geçici, suları durgun veya akıntılı, tatlı, acı veya tuzlu, denizlerin gelgit hareketlerinin çekilme devresinde altı metreyi geçmeyen derinlikleri kapsayan, başta su kuşları olmak üzere canlıların yaşama ortamı olarak önem taşıyan bütün sular, bataklık, sazlık ve turbiyeler ile bu alanların kıyı kenar çizgisinden itibaren kara tarafına doğru ekolojik açıdan sulak alan kalan yerleri,

ç) Göller, akarsular, yeraltı suyu işletme sahaları,

d) Bilimsel araştırmalar için önem arz eden ve/veya nesli tehlikeye düşmüş veya düşebilir türler ve ülkemiz için endemik olan türlerin yaşama ortamı olan alanlar, tabiatın ve biyolojik çeşitliliğin korunmasında önemli fonksiyonlara haiz, sahip olduğu değerlerin tabii hali ile muhafaza edilmesi vazgeçilmez önem taşıyan ve tehlikeye maruz kalması muhtemel, ekosistem bütünlüğüne sahip veya ekosistemler arası doğal bağlantı sağlayan sulak alan, dağ, deniz ve kıyı ekosistemi, peyzaj koruma alanı, mikro iklimik alanlar, ekosistemler ve mağaralar, biyosfer rezervi, biyotoplar, biyogenetik rezerv alanları, gibi hassas bölgelerden herhangi birini ya da birkaçını barındıran alanlar, benzersiz özelliklerdeki jeolojik ve jeomorfolojik oluşumların bulunduğu alanlar.

ELEME FORMU**A. Plan/programa ilişkin bilgi**

- Plan/program adı :
- Yetkili Makam :
- Plan/programın düzeyi : Ülke/bölge/havza/il/yerel (işaretleyiniz)
- Plan/programın durumu : Yeni bir plan/program ya da mevcut plan/programda yapılan bir revizyon/değişiklik mi olduğunu açıklayınız.
- Plan/programın sektörü : (Balıkçılık, ormancılık, tarım ve benzeri ...)
- (2 nci maddenin birinci fıkrasında yer alanlar)
- Yasal çerçeve : (Plan/programın hazırlanması ve kabul edilmesi için bir temel oluşturan kanun veya yönetmelik)
- Temel öncelikler ve hedefler : (Plan/program ile belirlenen temel öncelikler ve hedeflere ilişkin kısa açıklama)
- Plan/program, ÇED : Hayır/Evet (açıklayınız)
- uygulanmasını gerektiren : (Evet ise, ÇED uygulanması gerekebilecek, planlanan projeler için çerçeve : aktivite/projeleri açıklayınız)
- oluşturuyor mu (ÇED : Yönetmeliğine göre)?

B. Plan/programın olası çevresel etkileri

- Plan/programa ilişkin : Plan/programın kapsadığı alandaki çevresel sorunları çevresel sorunlar (sağlık da dâhil) kısaca tanımlayınız ve bunların plan/programdan nasıl etkilenebileceklerini kısaca açıklayınız. (Ekte daha fazla bilgi verilebilir)
- Duyarlı yöreler üzerindeki : Plan/programın, Ek-5'teki listede yer alan duyarlı yöreler olası etkiler etkileyip etkilemeyeceğini (ve nasıl etkileyeceğini) kısaca açıklayınız. (Ekte daha fazla bilgi verilebilir)
- Plan/programın olası : Plan/programın önemli çevresel (sağlık da dâhil) etkileri etkilerinin önemi olup olmayacağını açıklayınız. (Ek- 2'de listelenmiş olan kriterlerin dikkate alınması gerekir) (Ekte daha fazla bilgi verilebilir)

C. Ekler: Plan/programın kapsadığı alanı gösteren harita

- Tarih :
- Yetkili Kurum :